

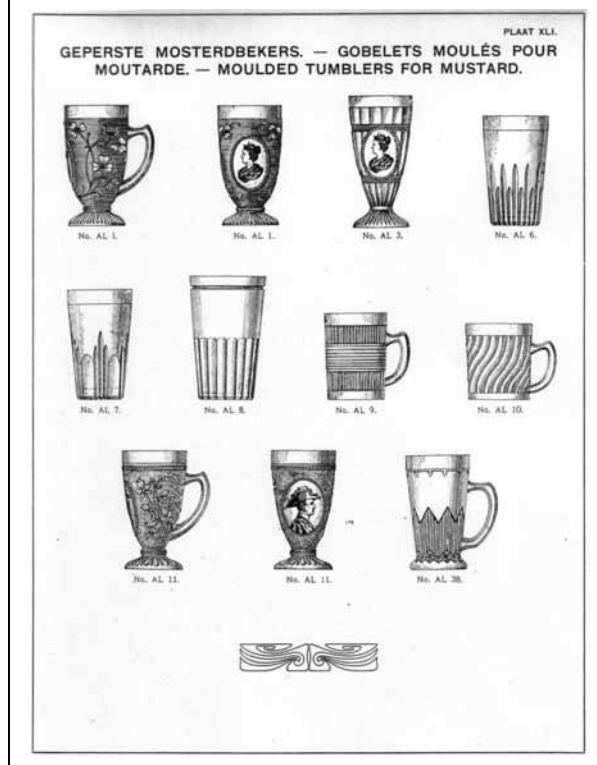
Siegmar Geiselberger

Juli 2003

Senfbecher mit Portraits von Königin Wilhelmina und Prinz Hendrik, Leerdam 1906 und Rheinische Glashütten AG, Ehrenfeld b. Köln

Nachdem ich im Juli 2003 einen weiteren Senfbecher der Rheinischen Glashütten AG, Ehrenfeld b. Köln, bekommen habe, ist jetzt auch der/ein Hersteller des Senfbeckers mit dem Bild von Königin Wilhelmina der Niederlande gefunden worden: die Glasfabrik Leerdam. Im Musterbuch Leerdam 1906, dessen Tafeln ich im August 2003 von Bob Smith, Boston, USA, bekommen habe, werden auf Tafel 41 [Plaat XLI] zwei verschiedene Senfbecher mit der Königin und ein Senfbecher mit ihrem Prinzgemahl Hendrik abgebildet. Zwei Becher „Wilhelmina“ habe ich schon seit Jahren, von der Existenz des Bechers Prinz Hendrik habe ich vor Jahren von Ivo Haanstra erfahren, aber er hat ihn unauffindbar ver-räumt.

Abb. 2003-4-01/054
Musterbuch Leerdam 1906, Plaat XLI
Geperste Mosterbekers - Gobelets moulés pour moutarde
- Moulded Tumblers for Mustard
Sammlung Stichting Nationaal Glasmuseum Leerdam



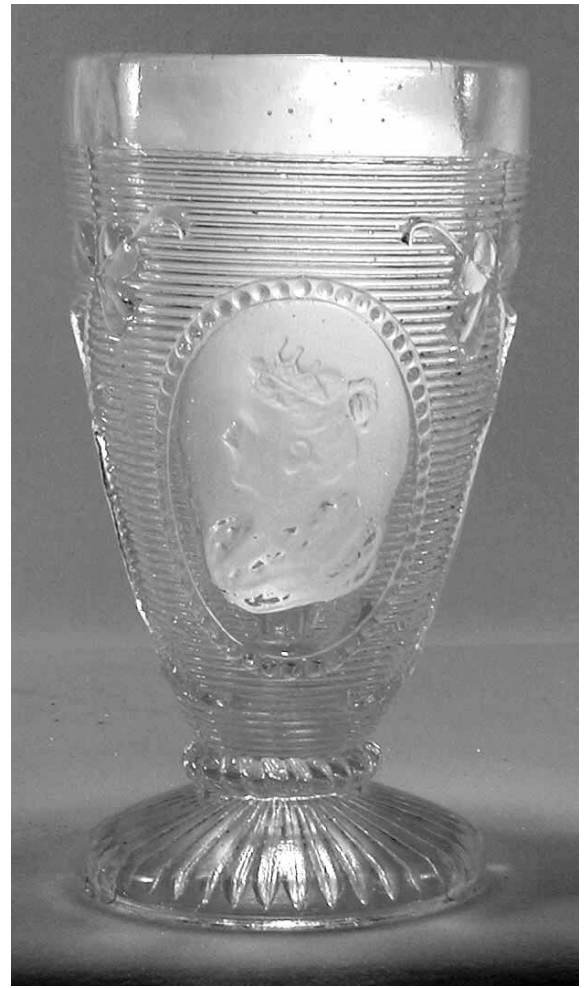
Wilhelmina Helena Pauline Maria, geboren 1880, wurde nach dem Tod König Wilhelms III. 1890 unter der Regentschaft ihrer Mutter Emma von Waldeck-Pyrmont Königin der Niederlande und regierte bis 1948, sie starb 1962. 1898 wurde Wilhelmina gekrönt. 1901 heiratete sie Herzog Heinrich von Mecklenburg-Schwerin, Prinz Hendrik. Dessen Becher wird also erst nach 1901 entstanden sein.

Beide Senfbecher „Wilhelmina“ meiner Sammlung haben im Boden eine eingepresste Marke „E im Stern“. Es könnte also sein, dass auch die Becher mit den nieder-

ländischen Regenten in Ehrenfeld hergestellt und von Leerdam nur verkauft wurden. Die Senfbecher der Rheinischen Glashütten AG, Ehrenfeld b. Köln - ob mit oder ohne königlich / kaiserliche Portraits - haben nicht immer das eingepresste „E im Stern“. So ohne Marke könnten sie von Leerdam angeboten worden sein. Nach Kley-Blekxtoon 1999, S. 27, Abb. 13, wurde der Senfbecher „Koningin Emma“ auch in Leerdam gefertigt. Diese Annahme beruht vielleicht (nur) auf der Abbildung im Musterbuch Leerdam 1906.

Abb. 2000-5/104

Senfbecher m. Kleeblatt-Dekor u. wagrechten Rillen
Bildnis Wilhelmina, Königin der Niederlande
Sammlung Geiselberger, PG-424
farbloses Pressglas, H 11,5 cm, D 6,3 cm, 3 Formnähte
im Fuß Pressmarke „E im Stern“
Rheinische Glashütten AG, Ehrenfeld b. Köln, um 1900
vgl. Baumgärtner 1981, Abb. 373, „Holland, um 1898“
vgl. Kley 1999, S. 27, Abb. 13, der Becher „Koningin Emma“
wurde auch in Leerdam gefertigt
[Königin Wilhelmina regierte von 1890-1948]
s. MB Leerdam 1906, Plaat XLI, Geperste Mosterbekers

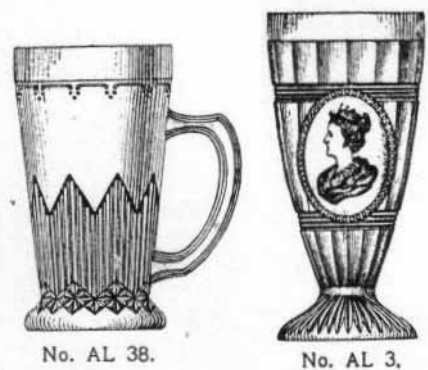


Dass es sich wirklich um Königin Wilhelmina handelt, beruhte bis zur Auffindung der Abbildung im MB Leerdam 1906 nur auf der Zuschreibung durch Baumgärtner

1981, Abb. 373, „Wilhelmina von Holland, um 1898“, weil auf dem Becher keine Inschrift ist wie z.B. bei König Ludwig II. von Bayern Die neugefundene Abbildung mit dem Diadem ist eindeutig identisch mit der Abbildung auf dem Senfbecher.

Auf Plaat XLI wird ein zweiter Senfbecher „Wilhelmina“ abgebildet, der wiederum zwei anderen Senfbechern sehr ähnlich ist, die sicher aus Ehrenfeld kommen, weil sie beide die eingepresste Marke haben. Immerhin war das niederländische eng mit dem preußisch-deutschen Herrscherhaus verwandt. Vielleicht haben die Senfbecher mit ihren Bildern den Hohenzollern so gefallen, dass sie den Tipp an Wilhelmina und Hendrik weitergaben. Ehrenfeld lag in der Preußischen Rheinprovinz.

Abb. 2003-4/383
Senfbecher „Königin Wilhelmina“ und „Prinz Hendrik“
Musterbuch Leerdam 1906, Plaat XLI, Ausschnitt
Geperte Mosterbekers - Gobelets moulés pour moutarde
- Moulded Tumblers for Mustard
Sammlung Stichting Nationaal Glasmuseum Leerdam



Die Kleeranken und wagrechten Rillen auf dem Senfbecher „Königin Wilhelmina“ findet man auch auf den

Senfbechern „Kaiser Wilhelm II.“ (Abb. 2000-5/107, Slg. Geiselberger PG-061, Pressmarke „E“), „Kaiserin Elisabeth v. Österreich-Ungarn“ (Abb. 2000-5/106, Slg. Geiselberger PG-399, Pressmarke „E“), „Münchner Kindl“ (Abb. 2000-5/113, Slg. Geiselberger PG-423, Pressmarke „E“) und „Krone“ (Abb. 2003-3/327, Slg. Geiselberger PG-713, Pressmarke „E“).

Abb. 2000-5/105
Senfbecher m. Kleeblatt-Dekor u. wagrechten Rillen
Bildnis Wilhelmina, Königin der Niederlande
Sammlung Geiselberger PG-424
im Boden eingepresste Marke „E im Stern“
Rheinische Glashütten AG, Ehrenfeld b. Köln, um 1900
vgl. Hartmann 1997, S. 774, Zeichen 2016
[SG: 155 ist die Nr. des Vorbesitzers]



Abb. 2000-5/114
Senfbecher m. Fuß u. Henkel, Pseudo-Eckenschliff
Bildnis Münchner Kindl
Sammlung Geiselberger, PG-400
farbloses Pressglas, H 13 cm, D 6,3 cm, 3 Formnähte
im Fuß Pressmarke „E im Stern“
Rheinische Glashütten AG, Ehrenfeld b. Köln, um 1900
vgl. MB Leerdam 1906, Plaat XLI, Geperte Mosterbekers



Abb. 2000-5/113
 Senf-Becher m. Fuß u. Henkel, Kleeblatt-Dekor m. Rippen
 Bildnis Münchner Kindl
 Sammlung Geiselberger, PG-423
 farbloses Pressglas, H 11,8 cm, D 6,3 cm, 3 Formnähte
 im Fuß Pressmarke „E im Stern“
 Rheinische Glashütten AG, Ehrenfeld b. Köln, um 1900



Abb. 2000-5/115
 Becher m. niederem Fuß, Pseudo-Eckenschliff
 Bildnis einer unbekannten Dame, 2 Bilder einer Lyra
 Sammlung Billek, Rückseite
 farbloses Pressglas, H 12,0 cm, D 6,4 cm, 3 Formnähte
 im Fuß Pressmarke „E im Stern“
 Rheinische Glashütten AG, Ehrenfeld b. Köln, um 1900



Abb. 2000-5/116
 Becher m. niederem Fuß, Pseudo-Eckenschliff
 Bildnis einer unbekannten Dame, 2 Bilder einer Lyra
 aus Sammlung Billek, Vorderseite
 farbloses Pressglas, H 12,0 cm, D 6,4 cm, 3 Formnähte
 im Fuß Pressmarke „E im Stern“
 Rheinische Glashütten AG, Ehrenfeld b. Köln, um 1900?
 Unbekannter weiblicher Kopf, der vermutlich später in die
 Form anstelle der Leier eingefügt wurde, die noch auf 2
 Seiten des Glases erhalten ist.



Siehe auch:

- PK 1998-1** **SG, Becher mit Weintrauben-Muster bzw. Regenten-Bildnissen**
- PK 2000-5** **SG, Häupter von Monarchen auf Zigarren-Binden und Senf-Bechern**
- PK 2003-2** **Anhang 14, Musterbuch Dampf-Senf-Fabrik Koplitz & Co., A-schaffenburg, 1908 (Auszug)**
- PK 2003-3** **SG, Ein Senfbecher mit Krone und Kleeranken der Rheinischen Glashütten AG, Ehrenfeld b. Köln**
- PK 2003-4** **Anhang 1, SG, Smith, Musterbuch „Geperst Glas“ Glasfabrik Leerdam 1906**
- PK 2003-4** **Anhang 2, SG, Smith, Musterbuch Nr. 4 Glasfabrik Leerdam 1910 (Auszug)**
- PK 2003-4** **Anhang 1, SG, Smith, Musterbuch „Geperst Glas“ Glasfabrik Leerdam 1906**