

Brigitte und Wolfgang Fehr, Siegmur Geiselberger

August 2004

## Deckeldose als Korb mit Katze und zwei Hunden als Griffen Sahnekännchen mit Katze als Henkel (mit der eingepressten Marke „SV“?)

SG: Im Internet wurde eine neue Variante der Deckeldose mit Katze und zwei Hunden als Griffen angeboten, die schon mehrmals in der Pressglas-Korrespondenz behandelt wurde, weil es offenbar mehrere Hersteller gibt. Inzwischen sind drei nachweisbar: Meisenthal, um 1882 (?), Josef Inwald, Teplice, um 1914, und George Davidson, um 1885. Bei der Suche nach einem anderen Glas fand ich bei den Fotos der Sammlung Fehr ein vollständiges Glas dieser Variante - Dose mit Deckel. Bei eBay wurde nämlich leider nur das Unterteil der gleichen Dose angeboten. Das Besondere an diesem Unterteil ist, dass es aus farblosem, opalisierendem Pressglas hergestellt wurde.

eBay Deutschland, Art.Nr. 2260224614, € 40,50  
**„Ältere Pressglasschale - Stil Lalique - ART DÉCO.“**  
 Die aus bläulich opalisierendem Pressglas hergestellte Schale ist 7 cm hoch und der Durchmesser beträgt 11 cm. Wandung und Boden als Flechtmuster dargestellt mit zwei liegenden Hunden als Handhaben. Stammt wohl aus den 20er/30er Jahren.“

Abb. 2004-3/084  
 Deckeldose mit Katze und zwei Hunden auf einem Korb  
 farblos., opalisierendes Glas, H ohne Deckel 7 cm, D 11 cm  
 Sammlung Geiselberger PG-810 (Bild aus eBay)  
 Hersteller unbekannt, um 1900



Das opalisierende Pressglas erschwert eine zeitliche Bestimmung, weil es einerseits - wie der Verkäufer vermutete - nach Lalique eine typische Glasfarbe der 1930-er Jahre war, andererseits als „Anlauffarbe“ schon lange vor 1900 von vielen Glashütten gemacht wurde. Meisenthal hat in einem Musterbuch, das wahrscheinlich um 1882 (?) herausgegeben wurde, eine Deckeldose mit Katze und Hunden auf einem Korb angeboten. Die hier dargestellte Deckeldose Korb mit Katze und Hunden könnte also auch von Meisenthal kommen, vielleicht sogar das noch unbeholfene Urbild der Dose sein. Die Tiere klammern sich eng angeschmiegt an den Korb, während sie bei allen anderen Varianten sich deutlich vom Korb bzw. Gefäß abspreizen.

Die Hunde unterscheiden sich deutlich: während die Hunde auf den Dosen von Meisenthal, Inwald und Da-

vidson frechen englischen Bullterriers ähnlich sehen und entsprechend breite Halsbänder tragen, sehen die Hunde der Dose PG-809 wie deutsche Jagdhunde aus, die brav „Platz“ machen. Ihre Pfoten und Schnauzen sind sogar oben am Rand des Korbes ausgespart. Die liegende Katze lässt sich durch die kuschenden Hunde nicht aus der Ruhe bringen.

Abb. 2004-3/085  
 Deckeldose mit Katze und zwei Hunden auf einem Korb  
 farbloses Glas, H 7 cm, D 11 cm (Deckel fehlt)  
 Sammlung Geiselberger PG-810  
 Hersteller unbekannt, um 1900



Abb. 2004-3/086  
 Deckeldose mit Katze und zwei Hunden auf einem Korb  
 farbloses Glas, H 10,7 cm, D 12 cm  
 Sammlung Fehr  
 Hersteller unbekannt, um 1900



Die bläuliche Anlauffarbe war wieder einmal kaum zu fotografieren. Am besten ging es noch von der Unterseite. So deutlich wie auf dem Bild in eBay habe ich sie nicht herausbringen können.

Abb. 2004-3/087  
 Deckeldose mit Katze und zwei Hunden auf einem Korb  
 farbloses Glas, H 7 cm, D 11 cm (Deckel fehlt)  
 Sammlung Geiselberger PG-810  
 Hersteller unbekannt, um 1900



Mit der neuen Variante und der Dose Sammlung Fehr gibt es also drei deutlich unterschiedliche Varianten der Dose, mit einer Untervariante ohne Fuß, mit Fußring:

- Meisenthal 1882: Korbgeflecht, hoher Fuß
- Hersteller unbekannt: Korbgeflecht, ohne Fuß
- Davidson 1885: Gefäß mit Ketten, hoher und niedriger Fuß
- Inwald 1914: Gefäß mit Ketten, hoher und niedriger Fuß

Abb. 2003-4/300  
 Deckeldose mit zwei Hunden als Henkel  
 (der Deckel mit der Katze als Griff fehlt)  
 Flecht-Muster, Schnur-Rand, Boden unten m. konz. Rillen  
 hellblaues Pressglas, Dose H 9,5 cm, D 12,4 / 16,4 cm  
 Sammlung Geiselberger PG-718  
 vgl. Preis-Kurant Preß-Glas Inwald 1914,  
 Zucker- und Butterdosen, Nr. 5712  
 vgl. Chiarenza 1998, S. 144, Nr. 337, Dose mit Katze und  
 Hunden, opak-kalk-weißes Glas  
 vgl. Davidson, Musterbuch um 1885, Dose Nr. 26  
 Christoph: s. MB Meisenthal um 1888, Zuckerdose „Sucrier  
 Chats“, N°. 1303



Abb. 2004-2/020  
 Deckeldose mit zwei Hunden als Henkel, Katze als Griff  
 MB Meisenthal 1882 (?), N°. 1303, "Sucrier Chat"

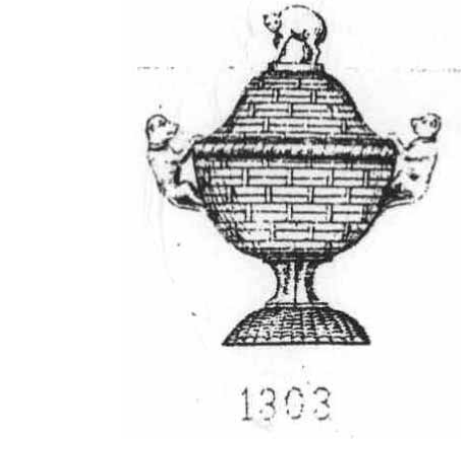


Abb. 2002-4-1/018  
 Deckeldosen mit Katze und zwei Hunden als Griff  
 Preis-Kurant Preß-Glas Inwald 1914,  
 Zucker- und Butterdosen, Nr. 5712 u. 5714  
 MB Inwald 1914 aus Sammlung CMOG



Abb. 2002-5/138  
 2 Deckeldosen mit Katze und zwei Hunden als Griff  
 farbloses Pressglas, teilweise vergoldet  
 Dose H 9,2-9,4 cm, D 11,7 / 16,2-16,8 cm  
 Sammlung Geiselberger PG-135  
 s. Preis-Kurant Preß-Glas Inwald 1914,  
 Zucker- und Butterdosen, Nr. 5712  
 vgl. Chiarenza 1998, S. 144, Nr. 337, Dose mit Katze und  
 Hunden, opak-kalk-weißes Glas  
 vgl. Davidson, Musterbuch um 1885, Dose Nr. 26



Abb. 2002-5/137  
 Deckeldose mit Katze und zwei Hunden als Griff  
 opak-kalk-weißes Glas, H 14 cm, D 11,4 cm  
 aus Chiarenza 1998, S. 144, Nr. 337  
 "Musterbuch Davidson, um 1885, Nr. 26"



Abb. 1999-2/153  
 aus Chiarenza 1995  
 Musterbuch George Davidson & Co., Gateshead, um 1885,  
 Zuckerdose Nr. 26, mit 2 Hunden, die eine Katze verfolgen

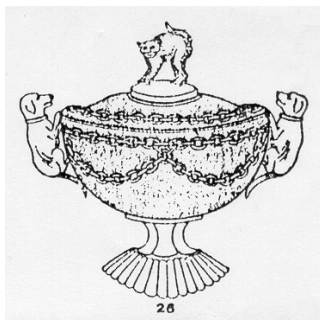


Abb. 2002-5/135  
 Deckeldose Nr. 26 mit Katze und zwei Hunden als Griff  
 Milchkännchen Nr. 26 mit Hund als Henkel  
 Musterbuch Davidson, um 1885  
 aus Crowshaw, Davidson 1878-1888



Abb. 2002-5/136  
 Deckeldose Nr. 26 mit Katze und zwei Hunden als Griff  
 Milchkännchen Nr. 26 mit Katze als Henkel  
 Musterbuch eines englischen Großhändlers, um 1885  
 aus Crowshaw, Davidson 1878-1888



Bei allen Unterschieden in Motiven und Details haben alle Dosen und Kännchen gemeinsam, dass die Katze und die beiden Hunde so schlampig dargestellt wurden, dass man sie manchmal nur schlecht erkennen kann.

Der Hersteller dieser Deckeldosen wird mindestens seit 1995 gesucht, seit einem Artikel von Frank Chiarenza, in OPAQUE NEWS, Band 10, Ausg. 4, September 1995. In der Pressglas-Korrespondenz wurde erstmals 1999-2 über diese Deckeldosen und den Artikel von Chiarenza berichtet.

Bei eBay England wurde Anfang August 2004 ein Sahnekännchen mit einer Katze als Henkel angeboten, das dem Glas im Musterbuch eines englischen Großhändlers, um 1885, ähnlich ist, das von Davidson um 1885 hergestellt wurde. Im Musterbuch Davidson wurde aber ein Hund als Henkel dargestellt.

Mit dem Sahnekännchen mit Katze Abb. 2004-3/088 gibt es außerdem eine ganz neue Variante dieser Kännchen, die in englischen Musterbüchern um 1885 als Henkel einen Hund bzw. eine Katze hatten. Es könnte also sein, dass es sogar eine Deckeldose mit Katze und

Hunden im gleichen Dekor „unregelmäßige Körnung mit Walzen“ gegeben hat, die noch nicht aufgetaucht ist!

Leider konnte ich das uran-gelbgrüne, mattierte Sahnekännchen nicht einsteigern, so dass ich nicht überprüfen konnte, ob es auf dem Glas tatsächlich eine eingepresste Marke „SV“ gibt. (Inzwischen habe ich beim Käufer nachgefragt - leider ohne Erfolg) Das würde dieses Kännchen umso merkwürdiger machen, weil das Dekor insgesamt sehr englisch ist, während der mysteriöse Hersteller oder Großhändler „SV“ seine Pressgläser in Frankreich um 1900 hergestellt und angeboten hat.

Abb. 2004-3/088

eBay England, Art.Nr. 3737921823, £ 32,87 (€ 48,96)

“Rare Victorian Frosted Creamer with Cat for a Handle ... **maybe Davidson or Sowerby**, but there appears to be a **very faint SV** on base unsure of this mark, under a UV light the whole creamer glows quite a bright yellow / green (Vaseline / Uranium)” H 10,8 cm

SG: Hersteller unbekannt, Davidson, um 1885, oder Frankreich, um 1900



Siehe auch:

- PK 1999-2** Chiarenza, SG, Helen Storey's Deckeldose aus England mit zwei Hunden, die eine Katze jagen
- PK 2002-5** Crowshaw, SG, Davidson Design Nr. 26, um 1885, Deckeldose mit Katze und Hunden George Davidson & Co. Teams Glass Works, Gateshead-on-Tyne, Unregistered Shapes & Designs 1878 - 1888, Sugar bowls & Cream jugs. A Collectors Guide with over 240 Illustrations, £ 8, publ. by Pressed Glass Collectors Club, [www.webspawner.com/users/pressedglass](http://www.webspawner.com/users/pressedglass)
- PK 2003-4** SG, Wieder einmal: eine neue Deckeldose mit zwei Hunden (leider ohne Deckel mit Katze)
- PK 2004-2** Christoph, Zuordnung von gepressten Gläsern aus PK 2003-4