

Schalen und Teller von Davidson mit Erinnerungsfotos an die Sommerfrische

Am 7. Dezember 1869 meldete Georg Davidson's Sohn Thomas unter der Nummer 2641 die wahrscheinlich beliebteste Produktlinie der Firma „Blue and Primrose Pearline“ unter dem Titel „Improvements in the Manufacture of Articles of Pressed Glass“ zum Patent an und beschrieb unter anderem die Art des Glases wie folgt: „Entsprechend meiner Erfindung erzeuge ich Gegenstände wie Schalen, Vasen, Krüge oder Becher aus farblosem oder transparentem Farbglas, das nach außen zu verlaufend milchig und gegen den Rand zu opak wird ...“ Das neue Glas wurde für die Manufaktur ein großer Erfolg.

Schließlich kam man darauf, den Spiegel der Teller und Schalen ungemustert zu gestalten.

Abb. 2004-4/117
Ovaler Teller „Blue Pearline“, Spiegel mit Muster
blaues Glas mit Anlauffarbe, H 3 cm, L 17,3 cm, B 13,8 cm
Sammlung Stopfer
keine eingepresste Marke
George Davidson & Co., Gateshead-on-Tyne, 1890

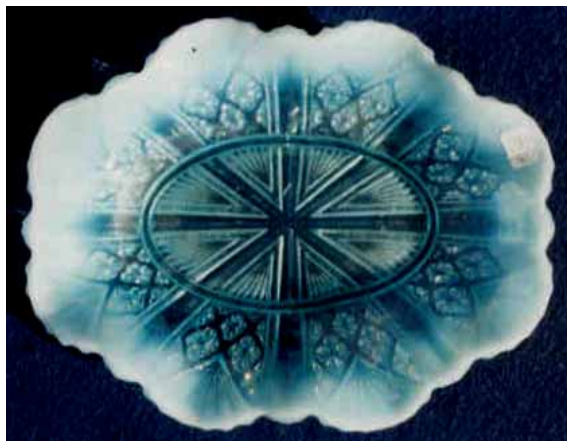


Abb. 2004-4/118
Ovale Schale „Blue Pearline“, Spiegel ohne Muster
blaues Glas mit Anlauffarbe, H 4,3 cm, L 21,4 cm, B xxx cm
Sammlung Stopfer
keine eingepresste Marke
George Davidson & Co., Gateshead-on-Tyne, 1890



Viele Teller und Schalen, sowohl aus der Serie „Blue and Primrose Pearline“, als auch farblose wurden von Davidson und Sowerby (siehe unten) exportiert und in den verschiedenen Ländern mit Fotos von einheimischen Sehenswürdigkeiten und Landschaften beklebt und mit einem schwarzen Schutzlack versehen. Damit wurde verhindert, dass die Fotos beim Abwaschen be-

schädigt wurden. Allerdings hielt der Schutzlack nicht immer der Beanspruchung stand und die Fotos wurden unansehnlich oder überhaupt abgewaschen. Die Andenken-Industrie freute sich über die neuen Souvenir-Artikel. Höchstwahrscheinlich wurden die Bilder in Heimarbeit aufgeklebt und lackiert.

Abb. 2004-4/119
Teller „Primrose Pearline“, Spiegel mit Rosette
uran-gelbgrünes Glas mit Anlauffarbe, D 15 cm
Sammlung Stopfer
eingepresste Marke R^d 217752 vom 6.9.1893
George Davidson & Co., Gateshead-on-Tyne



Abb. 2004-4/120
Teller „Blue Pearline“, Spiegel ohne Muster
blaues Glas mit Anlauffarbe, D 15 cm
Sammlung Stopfer
eingepresste Marke R^d 217752 vom 6.9.1893
George Davidson & Co., Gateshead-on-Tyne



Abb. 2004-4/121
Teller mit Pseudo-Schliffdekor, Spiegel mit Rosette
blaues Glas mit Anlauffarbe, D 16,1 cm
Sammlung Stopfer
ohne Marke

s. MB Streit 1913, Tafel 11, Nr. 72 & Nr. 74
s.a. Franke 1990, Abb. 928

2 Teller mit gleichem Dekor auf der Fahne
Teller Spiegel mit Diamant- / Waffel-Dekor
Teller mit Foto „Darmstadt. Schloss“, farbl. Glas, D 12,4 cm



Abb. 2004-4/122
Teller mit Pseudo-Schliffdekor, Spiegel ohne Muster
eingeklebt, verwaschenes Foto, nicht mehr erkennbar
blaues Glas mit Anlauffarbe, D 16,1 cm
Sammlung Stopfer
ohne Marke

s. MB Streit 1913, Tafel 11, Nr. 72 & Nr. 74
s.a. Franke 1990, Abb. 928

2 Teller mit gleichem Dekor auf der Fahne
Teller Spiegel mit Diamant- / Waffel-Dekor
Teller mit Foto „Darmstadt. Schloss“, farbl. Glas, D 12,4 cm



SG: Der berühmteste dieser Teller mit Fotografien wurde anlässlich des 60. Regierungsjubiläums von Queen Victoria 1897 mit dem offiziellen Porträt der Königin geschmückt. Nach Slack 1987, S. 63, Abb. 48, soll die-

ser Teller von Sowerby's Ellison Glass Works, Gateshead-on-Tyne, hergestellt worden sein und die eingepresste Marke Rd 254027 vom 1. Mai 1895 tragen (D 22,7 cm). Diese Registrier-Nummer ordnet Slack selbst auf S. 194 George Davidson zu! Auch Thompson 1989 ordnet diese Registrier-Nummer auf S. 154 Davidson zu. Die Wahrscheinlichkeit spricht eher für die Zuordnung zu Davidson! Vergleiche die beiden Teller mit eingeklebtem Foto „Alt-Aussee“, nächste Seite!)

Abb. 2004-4/123
Teller mit Pseudo-Schliffdekor, Rand gefaltet
eingeklebt Foto „Queen Victoria“ von 1897
farbloses Glas, D 22,7 cm
aus Slack 1987, S. 63, Abb. 48
eingepresste Marke R^d 254027 vom 1.5.1895
Sowerby's Ellison Glass Works, Gateshead-on-Tyne
SG: wahrscheinlich Davidson!
vgl. Abb. 2003-1/048, Teller mit Kaiser Wilhelm II. und Kaiserin Auguste Victoria auf Lithografie, 1906

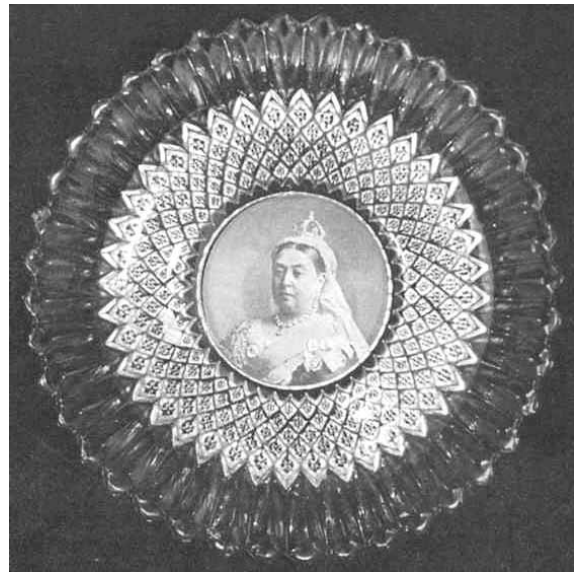


Abb. 2004-4/124 a (Foto siehe nächste Seite)
Ovale Schale mit Pseudo-Schliffdekor
eingeklebt Foto „Scheibbs“ (Niederösterreich)
uran-gelbgrünes Glas mit Anlauffarbe, L 19,7 cm, B 14,5 cm
Sammlung Stopfer
eingepresste Marke R^d 217752 vom 6.9.1893
George Davidson & Co., Gateshead-on-Tyne



Abb. 2004-4/125
Teller mit Pseudo-Schliffdekor, Rand gefaltet
eingeklebt Foto „Alt-Aussee“ (Steiermark)
farbloses Glas, D 15,5 cm
Sammlung Stopfer

eingepresste Marke R^d 254027 vom 1.5.1895
George Davidson & Co., Gateshead-on-Tyne
s.a. Abb. 2004-4/147
Ovale Schale mit eingeklebter Fotografie von „Glauchau“,
farbloses Glas, L xxx cm, B xxx cm
Sammlung Vogt, eingepresste Marke „R^d 254027“
Davidson, Dekor „Somerset“



Abb. 2004-4/124 b
Ovale Schale mit Pseudo-Schliffdekor
eingeklebt Foto „Scheibbs“ (Niederösterreich)
uran-gelbgrünes Glas mit Anlauffarbe, L 19,7 cm, B 14,5
cm
Sammlung Stopfer
eingepresste Marke R^d 217752 vom 6.9.1893
George Davidson & Co., Gateshead-on-Tyne

Abb. 2004-4/126
Teller mit Pseudo-Schliffdekor, Rand gefaltet
eingeklebt Foto „Alt-Aussee“ (Steiermark)
farbloses Glas, D 15,3 cm
Sammlung Stopfer
eingepresste Marke R^d 217752 vom 6.9.1893
George Davidson & Co., Gateshead-on-Tyne

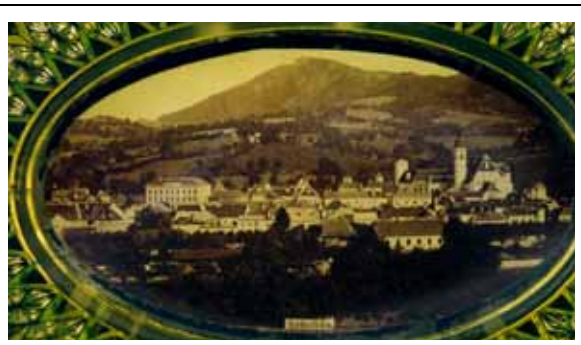


Abb. 2004-4/127
 Ovale Schale mit Pseudo-Schliffdekor
 eingeklebtes Foto „Bad Grund“ (Deutschland, Harz)
 farbloses Glas, H 3,5 cm, L 18 cm, B 14,4 cm
 Sammlung Stopfer
 eingepresste Marke Rd 96945 vom 31.3.1888
 George Davidson & Co., Gateshead-on-Tyne



Abb. 2004-4/128
 Ovale Schale mit Pseudo-Schliffdekor
 eingeklebtes Foto „Cortina“ (Norditalien, Südtirol)
 farbl. Glas, weißer Rand, H 5,2 cm, L 24,2 cm, B 18,5 cm
 Sammlung Stopfer
 eingepresste Marke R^d 96945 vom 31.3.1888
 George Davidson & Co., Gateshead-on-Tyne

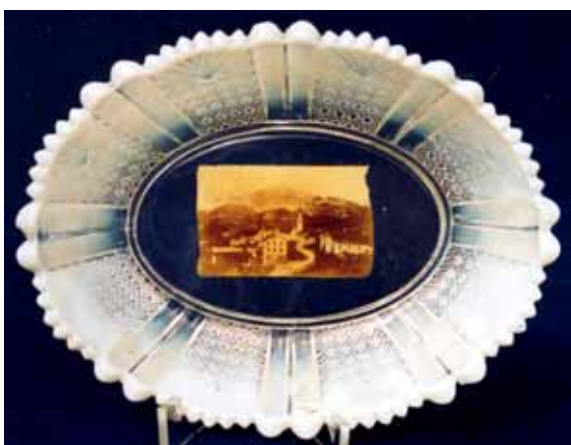


Abb. 2004-4/129
 Ovale Schale mit Pseudo-Schliffdekor
 eingeklebtes Foto „Albendorf“ (Wambierzyce, Polen, Glatz,
 Wallfahrtskirche Maria-Geburt, "Jerusalem des Glatzer
 Landes")
 farbloses Glas, H 3,4 cm, L 18,4 cm, B 14,3 cm
 Sammlung Stopfer
 eingepresste Marke R^d 96945 vom 31.3.1888
 George Davidson & Co., Gateshead-on-Tyne



Abb. 2004-4/130
 Ovale Schale mit Pseudo-Schliffdekor
 eingeklebtes Foto „Cortina“ (Norditalien, Südtirol)
 farbl. Glas, weißer Rand, H 5,2 cm, L 24,2 cm, B 18,5 cm
 Sammlung Stopfer
 eingepresste Marke R^d 96945 vom 31.3.1888
 George Davidson & Co., Gateshead-on-Tyne



Abb. 2004-4/131
Schälchen „Blue Pearlline“
eingeklebttes Foto „Hallstatt“ (Salzkammergut)
blaues Glas mit Anlauffarbe, H 3,2 cm, D 13 cm
Sammlung Stopfer
eingepresste Marke R^d 130643 vom 30.8.1889
George Davidson & Co., Gateshead-on-Tyne
s.a. Abb. 2004-4/145, Sammlung Vogt
Schale mit eingeklebter Fotografie von „Schwarzburg“



Diese Erinnerungs-Gläser wurden zu einem frühen Werbeträger des beginnenden Fremdenverkehrs und dürften bis zum Ersten Weltkrieg erzeugt worden sein.

SG: Aus den Sammlungen Billek, Franke, Geiselberger, Roese, Stopfer und Vogt sind Fotografien aus Deutschland, Böhmen (Marienbad / Mariánské Lázně, Maria Trost in Brünnl / Dobrá Voda bei Nové Hradky / Grätzen), Polen (Albendorf / Wambierzyce, Schlesien, Glatz) und Österreich (Salzkammergut u.a.) bekannt.

Abb. 2004-4/132
Quadratisches Schälchen mit Mäander
eingeklebttes Foto „Gastein“ (Salzkammergut)
blaues Glas mit Anlauffarbe, H 5,5 cm, L/B 11,5 cm
Sammlung Stopfer
ohne Marke
George Davidson & Co., Gateshead-on-Tyne, um 1890



Sie stammen zum überwiegenden Teil aus England. In meiner langen Sammeltätigkeit habe ich viele englische Erinnerungs-Teller und -Schalen gesehen, aber erst ein Glas, das von Gebrüder von Streit, Berlin - Hosena-Hohenbocka, stammen könnte. Wenn man allerdings das quadratische Schälchen in „Blue Pearlline“ mit dem 8-eckigen, farblosen Teller mit Rosetten und Mäander vergleicht, kann man eine große Ähnlichkeit zwischen beiden feststellen. Ein weiteres quadratisches Schälchen zeigt „Ischl gegen den Dachstein“. Die Herkunft ist bisher noch ungeklärt.

Abb. 2004-4/133
 Achteckiges Schälchen mit Mäander u. Rosetten
 eingeklebtes Foto mit unbekanntem Ort
 farbloses Glas, H 2,4 cm, L/B 12,8 cm
 Sammlung Stopfer
 Gebrüder von Streit, Hosena-Hohenbocka, um 1900
 s. MB Streit 1913, Tafel 11, Teller Nr. 21, „Berlin achteckig
 D 13 u. 16 cm“



Abb. 2004-4/135 b
 Quadratisches Schälchen mit Pseudo-Schliffdekor
 eingeklebtes Foto „Ischl gegen Dachstein“



Abb. 2004-4/134
 Achteckiges Schälchen mit Mäander u. Rosetten
 farbloses Glas, H 2,4 cm, L/B 12,8 cm
 Sammlung Stopfer
 Marke „Ritter“ ohne Kreis
 Gebrüder von Streit, Hosena-Hohenbocka, um 1900
 s. MB Streit 1913, Tafel 11, Teller Nr. 21, „Berlin achteckig
 D 13 u. 16 cm“



Abb. 2004-4/135 a
 Quadratisches Schälchen mit Pseudo-Schliffdekor
 eingeklebtes Foto „Ischl gegen Dachstein“ (Salzkammergut)
 farbloses Glas, L/B 7,1 cm
 Sammlung Stopfer
 ohne Marke
 Hersteller unbekannt, England?, um 1890
 vgl. 2 Schalen, Sammlung Vogt, Abb. 2004-4/140 u. /141
 eingeklebtes Foto „Burg Lahneck“ und
 „Maria Trost in Brünnl“



Abb. 2000-3/136

Andenken-Schale, acht-eckig, Mäander und Rosetten-Dekor

eingeklebtes Foto „Gruß aus Brunsbüttel“ (Schleusenstadt an Elbe und Nord-Ostsee-Kanal)

farbloses Glas, H 3 cm, L/B 22,1 / 13,0 cm, Mäander rechtsläufig und Rosetten, Sammlung Billek

vgl. Abb. 2000-3/135, Anbiet-Schale, Mäander- / Rosetten-Dekor, rosa u. farbloses Glas, ohne eingeklebtes Foto, Samml. Stopfer
Gebrüder von Streit, Hosena-Hohenbocka, s. MB Streit 1913, Tafel 11, Teller Nr. 13, „Berlin oblong mit 2 Griffen, L 22 cm“



Siehe u.a. auch:

PK 2000-3 Billek, Stopfer, Mäander und Rosetten

PK 2001-1 Anhang 03, Musterbuch Gebrüder von Streit Glaswerke, Hosena-Hohenbocka, März 1913

PK 2003-1 SG, Schale von Davidson mit Fotografie vom „Rheingrafenstein“ an der Nahe

PK 2003-1 SG, Teller mit Kaiser Wilhelm II. und Kaiserin Auguste Victoria auf Lithografie, 1906

PK 2004-3 Roese, Wieder einmal: interessante Pressgläser der Sammlung Roese, S. 122 u. 123

PK 2004-3 SG, Zur Schale Sammlung Roese, „Murrhardt, Walderichskirche“, PK Abb. 2004-3/189 a.

PK 2004-4 Franke, Schalen mit eingeklebten Fotografien

PK 2004-4 Vogt, Schalen von Davidson und anderen mit Fotografien von Orten aus Deutschland

Literaturangaben

Slack 1987 Slack, Raymond, English Pressed Glass 1830-1900, London, Barrie & Jenkins, 1987

Thompson 1989 Thompson, Jenny, The Identification of English Pressed Glass: 1842-1908, Kendal, Cumbria, Selbstverlag, Dixon Printing Co. Ltd., 1989