

Blau und rosa-farbene Vase mit zwei Kakadus von Brockwitz um 1940

SG: Zusammen mit einer grünen Fußschale mit zwei Tauben und der noch nicht aufgeklärten Marke Weinglas / Stern schickte Mrs. Charlotte Heinemann, Australien, im Frühsommer 2004 Fotos einer eleganten, blauen Vase, die von zwei Kakadus flankiert wird. Beim Treffen der PK-Leser in Radeberg Juli 2004 wurde festgestellt, dass diese Vase von Brockwitz hergestellt wurde. Paddy & Pam Blomfield in Australien schickten jetzt Bilder einer rosa-farbenen Vase mit Kakadus [engl.-austral.: Cockatoo], die auf der Unterseite eine eingezätzte (oder sand-geblasene) Aufschrift „DEUTSCHLAND“ hat. Mehr kann man nicht mehr lesen - vielleicht stand da einmal mehr, weil noch viel Platz da ist.

PK 2004-3, SG:

Die blaue Vase mit den Kakadus entstand zwischen 1932 und 1941 bei Brockwitz. In den Musterbücher bis 1931 taucht sie noch nicht auf. Musterbücher von 1932 bis 1940 fehlen bisher. Nach 1941 produzierte Brockwitz nur noch militärische Ausrüstung. Sie ist wahrscheinlich in Konkurrenz zu tschechischen Vasen mit Vögeln entstanden. Brockwitz exportierte auch nach England, aber sicher nicht mehr nach 1939. Wann und wie kam also die blaue Vase nach England? Von England wurde sie dann 2004 nach Australien verkauft. (Auch die rosa Vase Sammlung Blomfield gelangte schließlich bis Australien)

Abb. 2004-3/289 a/b (Foto Heinemann)
Vase mit zwei Papageien (?), schräge Bänder mit Blättern
blaues, teilweise mattiertes Pressglas
H xxx cm, B xxx cm, L xxx cm
Sammlung Heinemann
s. MB Brockwitz 1941, Tafel 59, Blumenvase Nr. 6925
Schnabel des Vogels deuten auf einen Kakadu hin (Plissolophus), eine Unterfamilie der Familie der Papageien (Psittacornithes), Vorkommen in Australien, Neuguinea, Philippinen und auf Südsee-Inseln
[s. Brehms Tierleben, Leipzig / Wien 1893, Band 3, Vögel, S. 381 ff. u. S. 409 ff.]



Abb. 2000-3/255
Musterbuch Brockwitz 1941, Tafel 59, Blumenvasen
aus Sammlung Weinberger

Blumenvasen Tafel 59

<p>Vase und Traubenspäler Nr. 6918 Höhe 18 cm hell RM 75,— <small>mit Aufsatz 85,—</small> farbig RM 82,50 <small>93,50</small></p> <p>Nr. 6918F, mit Blumenhalter Nr. 490 hell RM 100,— <small>110,—</small> farbig RM 110,— <small>121,—</small></p>	<p>Nr. 6925 20 1/2 cm hell RM 100,— <small>112,—</small> farbig RM 110,— <small>126,50</small></p> <p>Nr. 6925E mit Einsatz hell RM 122,50 <small>137,50</small> farbig RM 134,75 <small>151,75</small></p>
<p>Nr. 59142/28 28 cm hell RM 65,— farbig RM 71,50</p>	<p>Nr. 6924/28a 28 1/2 cm hell RM 150,— farbig RM 165,—</p>

Abb. 2005-1/348 a/b (Foto Blomfield)
 Vase mit zwei Kakadus, schräge Bänder mit Blättern
 rosa-farbenes, teilweise mattiertes Pressglas
 H xxx cm, B xxx cm, L xxx cm
 auf der Unterseite eingezätzte Aufschrift „DEUTSCHLAND“
 (Rest nicht mehr lesbar;
 zur besseren Lesbarkeit schwarz hinterlegt!)
 Sammlung Blomfield
 s. MB Brockwitz 1941, Tafel 59, Blumenvase Nr. 6925

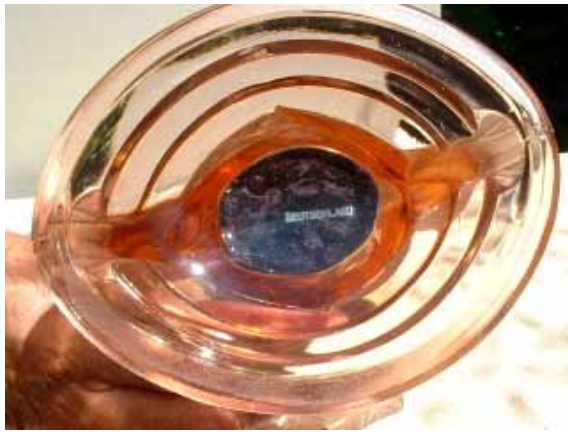


Abb. 2000-3/255 (Ausschnitt)
 Musterb. Brockwitz 1941, Tafel 59, Blumenvase Nr. 6925
 aus Sammlung Weinberger



Nr. 6925		20 ¹ / ₂ cm
hell	RM 100.—	b) mattiert 115.—
farbig	RM 110.—	126.50
Nr. 6925 E	mit Einsatz	
hell	RM 122.50	b) mattiert 137.50
farbig	RM 134.75	151.75

Siehe auch:

PK 2004-3 Hayter, Heinemann, Stopfer, SG, Die grüne Fußschale mit Tauben und eine blaue Vase mit Papageien kommen sie ursprünglich aus der Tschechoslowakei, 1930-er Jahre?