

Schale einer Zuckerdose von Carl Stölzle's Söhne, Jiříkovo Údolí, 1860-1880?

Aus der Gegend um Straubing, Niederbayern, konnte über eBay eine Fußschale erworben werden, die ein wirklich altes und seltenes Pressglas darstellt. Radko Klofáč, damals Direktor des Jihočeské muzeum České Budějovice [Südböhmisches Museum Budweis], leitete um 1970 eine Ausgrabung an der Stelle der Stölzle-Glashütte Jiříkovo Údolí [Georgenthal]. Carl Stölzle hatte die Glashütte 1851 von den Grafen von Buquoy in Nové Hradý [Gratzen] gepachtet und dort bis um 1892 auch Pressglas produziert. Nach Klofáč sollen die aufgefundenen Gläser aus den Jahren 1860-1880 stammen. Ab 1892 fertigte die Glashütte Georgenthal nur noch Syphonflaschen, Milchflaschen und medizinische Gläser, die Produktion von Pressglas wurde in die Stölzle-Glashütte Chlum u Třeboně [Chlumetz bei Wittingau] verlegt [Buquoy 2002, S. 6]. 1910/1911 wurde die Glashütte Jiříkovo Údolí aufgegeben. Heute ist an dieser Stelle von der Glashütte keine Spur mehr zu sehen.

Abb. 2002-4/042
Kirchlein an der Landstraße b. Jiříkovo Údolí / Georgenthal,
August 2002



Radko Klofáč berichtete über die Grabungen in den tschechischen Zeitschriften *Ars Vitraryia* und *Glasrevue* (deutschsprachige Ausgabe). In diesem Bericht sind auch einige Fotos der aufgefundenen gepressten Gläser abgebildet. Zwei der abgebildeten Gläser sind im Musterbuch Stölzle um 1920 auf Tafel 16 bzw. 23 abgebildet. Ein weiteres Pressglas, das 1977 auf der Ausstellung *Historismus* in Berlin ausgestellt war, ist ebenfalls im vorliegenden Musterbuch auf Tafel 23 abgebildet. Das deutet darauf hin, dass ein wichtiger Teil der in diesem Musterbuch angebotenen Gläser bereits vor 1892 bis spätestens 1911 - damals noch in Jiříkovo Údolí, danach entweder in der Glashütte Chlum u Třeboně [Chlumetz bei Wittingau] oder in Suchenthal an der Ludnitz [Suchdol nad Lužnicí] produziert wurden.

Die von Klofáč ausgegrabenen Gläser und angekaufte Gläser werden im Jihočeské muzeum České Budějovice aufbewahrt. Bei einem Besuch im Museum und über eine Anfrage bei der Leitung des Museums konnte im Jahr 2003 aber keine Spur dieser Gläser gefunden wer-

den. Bisher ist es auch nicht gelungen, alle Bilder von Klofáč ausfindig zu machen.

Die zum „Leitfossil“ der Ausgrabung gewordene Zuckerschale wurde in viele Publikationen zu Glas des Historismus oder aus der Tschechoslowakei aufgenommen (siehe Literaturangaben Abb. 2004-1-12/002).

Abb. 2004-1-12/002

„Zuckerdose

Blaues Glas, gepreßt, H 12,6 cm

Georgenthal bei Gratzen (Jiříkovo Údolí bei Nové Hradý),
1860/80

Hochgezogener Fuß, in den geschweiften Schaft übergehend. Halbkugelige Kupa. Als Reliefdekor auf dem Fuß ein Streifen mit Doppelkreisen, der Schaft facettiert. Auf der Wandung senkrechte Kannelüren und ein umlaufender Fries überfallender Wellen. Senkrechter Deckelrand
Südböhmisches Museum Budweis / Jihočeské muzeum České Budějovice, Inv.Nr. UP 2574

Klofáč, *Ars Vitraryia* 3/1971, S. 63 ff. mit Abb.“

aus Wesenberg, Angelika u.a., *Glas. Historismus und die Historismen um 1900*, Staatliche Museen zu Berlin 1977, Abb. 76

s.a. Adlerová 1972, Kat.Nr. 19, Abb.Nr. 9

Zuckerdose mit Fuß, blaues Glas, glocken-förmiger Fuß, [...], kanellierte Kupa, H 11,5 cm

JM České Budejovice, UP 2.816

Georgenthal, Gratzen [Jiříkovo Údolí], 1860-1880

s. Klofáč 1971, S. 66, Abb. 39

vgl. MB Stölzle 1920, Tafel 23, Nr. 2299 (Deckel fehlt)



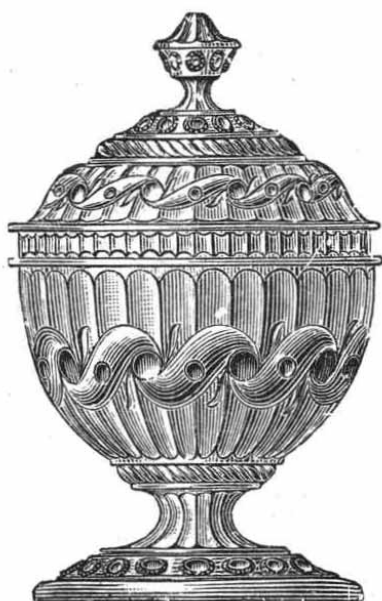
Das Glas hat eine herrliche dunkelblaue Farbe und hat dicke Wände, die es schwerer als gewohnt machen. Die gleiche blaue Farbe hat auch die Fußschale Sammlung Geiselberger PG-568 (s. unten Abb. 2002-4/045). Die Qualität der Pressung ist außergewöhnlich - vor allem auch, wenn man daran denkt, dass die Herstellung von Pressglas im Raum Böhmen - Mähren erst spät begonnen hat. Die Glasmacher, die Carl Stölzle sen. 1851 nach dem Tod von Graf Georg Franz August von Bu-

quoy (1781-1851) von den Grafen von Buquoy übernommen hatte, hatten bis dahin keine Erfahrung mit der Herstellung von Pressglas.

Abb. 2005-1/219
Fußschale einer Deckeldose (Deckel fehlt)
dunkel-blaues Pressglas, H 12,2 cm, D 11 cm
Sammlung Geiselberger PG-869
s. MB Stölzle 1920, Nr. 142, Tafel 23, Deckeldose Nr. 2299,
H (?) 12 cm



Abb. 2004-1-12/003
Zuckerdose m. Pseudo-Facetten und geschwungenen Walzen, gepresst, H 12 cm
MB Stölzle Nr. 142, Tafel 23, Nr. 2299
s. Abb. 2004-1-12/002, Sammlung Südböhm. Museum
České Budějovice, Inv.Nr. UP 2574



2299
12 cm

Abb. 2002-4/045
Schale mit Pseudoschliff
blaues Pressglas, H 11,5 cm
Sammlung Geiselberger PG-568
Jířkovo Údolí [Georgenthal b. Gratzen], 1860-1880
s. Klofáč 1971, S. 64, Abb. 37,
Cukřenka z modrého skla a miska, lisované
vgl. MB Stölzle 1920, Tafel 23, Nr. 2176



Abb. 2004-1-12/013
Zuckerdose m. Pseudo-Facetten, gepresst, H 10,5 cm
MB Stölzle Nr. 142, Tafel 23, Nr. 2176



2176
· 10¹/₂ cm

Abb. 2002-4/044
 Schale mit Pseudoschliff
 blaues Pressglas, H 11,5 cm
 Jiříkovo Údolí [Georgenthal b. Gratzen], 1860-1880
 aus Klofáč 1971, S. 64, Abb. 37,
 Cukřenka z modrého skla, lisované
 vgl. MB Stölzle 1920, Tafel 23, Nr. 2176 (Deckel fehlt)
 s.a. Henkelbecher, Tafel 20, Nr. 2206
 s.a. 2 Schalen, Tafel 27, Nr. 2177 u. 2177a
 s.a. 7 Serviceteile Tafel 29



Literaturangaben

- | | |
|-------------|---|
| Buquoy 2002 | Buquoy, Margarete von, Die Buquouyschen Glashütten, in: Sonderausstellung Passauer Glasmuseum 2002, „Die Gläser der Grafen von Buquoy in Böhmen 1620-1851“, Passau 2002, S. 3 ff. |
| Klofáč 1971 | Klofáč, Radko, Lisované sklo z Jiříkova Údolí na Novohradsku [Gepresstes Glas aus Georgenthal im Bezirk Gratzen], in: Ars Vitraria 3/1971, S. 63 ff., Jablonec n. N. 1971 |
| Klofáč 1972 | Klofáč, Radko, Pressglas aus Jiříkovo Údolí in der Gegend von Nové Hradky, in: Glasrevue 1972, Heft 5, S. 144 ff. |

Siehe auch:

- PK 2002-4** SG, Nové Hradky [Gratzen], die Grafen von Buquoy und gepresste Gläser
PK 2004-1 Anhang 12, SG, Neumann, Musterbuch 142, C. Stölzle' ho synové, Sklad v Praze, um 1920
PK 2004-1 Anhang 12, SG, Stopfer, Pressgläser, die mit MB Stölzle 1920 bestimmt werden können
PK 2004-1 Anhang 12, SG, Ansicht der Glasfabrik Suchenthal in Böhmen
 Carl Stölzle's, Söhne, Actiengesellschaft für Glasfabrication Wien
PK 2004-1 Anhang 12, SG, Zeittafel, ergänzt Januar 2004
 Carl Stölzle's Söhne, Actiengesellschaft für Glasfabrikation, Nagelberg
 C. Stölzle's Söhne, AG für Glasfabrikation, K. k. priv. Glasfabriken und Raffinerien
PK 2001-2 Klofáč, Pressglas aus der Glashütte Georgenthal der Grafen von Buquoy bzw. Stölzle
 (aktualisiert in PK 2002-4 und PK 2004-1)
PK 2004-4 Anhang 04, Gratzl, 150 Jahre Stölzle-Glas. Das Stölzle-Glasimperium
PK 2004-4 Anhang 05, Gratzl, 150 Jahre Stölzle-Glas. Geschichte der Stölzle-Glashütten
PK 2004-4 Anhang 06, Gratzl, 150 Jahre Stölzle-Glas. Die Technologische Entwicklung der Glasindustrie im Niederösterreichisch-Böhmischen Grenzgebiet sowie in den Steirischen Hütten Köflach und Graz