

## Die Glashütte in Jiřikovo Údolí [Georgenthal] von Georg F. A. Graf von Buquoy und Carl Stölzle und Carl Stölzle's Söhne

Artikel aus *Ars vitraria*, Nr. 9, S. 93, Jablonec nad Nisou 1989, deutsche Kurzfassung, org. S. 36 - 41

Adler: Die Arbeit bemüht sich, das wirkliche Gründungsdatum der Glashütte in Jiřikovo Údolí zu finden, die später eine außerordentliche Bedeutung in der Glasindustrie im Gebiet von Nové Hradky [Gratzen] hatte. In dieser Hütte wurde das **Hyalithglas** erfunden [unter Georg F. A. Graf Buquoy], von hier gingen auch die ersten Erzeugnisse dieser Glassorte in die Welt, die Stein nachahmten. Die Glashütte in Jiřikovo Údolí war **eine der ersten, wo man Pressglas herstellte**; seine Erzeugung verbreitete sich dann auch in anderen Glashütten der Firma **Stölzle**, die ab **1851** die Glashütte in Jiřikovo Údolí in Pacht hatte. Diese Glashütte war dann mit ihren 124 Jahren Betrieb (einschließlich 5 Jahre Arbeitsunterbrechung) die am längsten arbeitende Glashütte auf der Herrschaft Nové Hradky und im ganzen Südteil Böhmens.

**PK 2002-4, SG: Georg Franz August von Buquoy** (1781-1851) übernimmt **1803** die Grafschaft Gratzen und die Glasherstellung [Drahotová 2001, S. 68; Koblasa 1999, S. 32; Koblasa 2002, S. 71] 1804-1819 wird **Hyalith**-Glas entwickelt [evtl. nach dem Vorbild des schwarzen bzw. roten Wedgwood Steingutes „black basalt“ u. „antico rosso“ 1773; Friedrichs 2002, S. 33; Foulds 1995, S. 42]

**1774-1838 / 1910**, die Glashütte **Georgenthal** [Jiřikovo Údolí] wird im Torfmoorgebiet Červené blato nordöstl. Gratzen gegründet [Stadtführer Novohradsko]; die Glashütte wird bis zur **Aufgabe 1910** mit Torf beheizt [Drahotová 2001, S. 68; Drahotová 2001, S. 83; Krumau 1992, S. 180]

**1851** Glashütte Jiřikovo Údolí [Georgenthal] von Buquoy wird von **Carl Stölzle** gepachtet und fertigt bis um 1900/**1910** auch **Pressglas** [Adlerová 1972, S. 9; Drahotová 2001, S. 83; Buquoy 2002, S. 6; Stadtführer Novohradsko] Carl Stölzle war Sohn eines Revierförsters der Grafen Buquoy [Buquoy 2002, S. 6]

Wichtigste Quelle für die Glashütte Jiřikovo Údolí [Georgenthal] ist der Artikel von **Radko Klofáč in Ars vitraria 3-1971, S. 62 - 69, Lisované sklo z Jiřikova Údolí na Novohradsku**. [Gepresstes Glas aus Georgenthal im Bezirk Gratzen] Darauf basieren alle anderen Angaben für die Geschichte dieser Glashütte. Offenbar kannte Klofáč aber kein Musterbuch Stölzle, mit dem er die gefundenen Gläser vergleichen konnte. Klofáč war Direktor des Jihočeské Muzeum Budějovice [Südböhm. Museum Budweis].

**Klofáč**: ... Durch Untersuchungen am Ort der verschollenen Glashütte wurde festgestellt, dass in den letzten 50 Jahren vor der Schließung des Glaswerks gepresstes Glas fabriziert wurde, oft mit der Benutzung **amerikanischer Metallformen** nach dem Muster des Bieder-

meier und 2. Rokoko-Glases. ...“ [deutsche Kurzfassung]

Adlerová 1972, Kat.Nr. 15, Abb.Nr. 10

Teller, flach, grünes Glas, klein gezählter Rand mit plastischen Ranken auf gekörntem Hintergrund, mit imitiertem Diamantenschliff, D 21,5 cm  
UPM Praha, 71.566

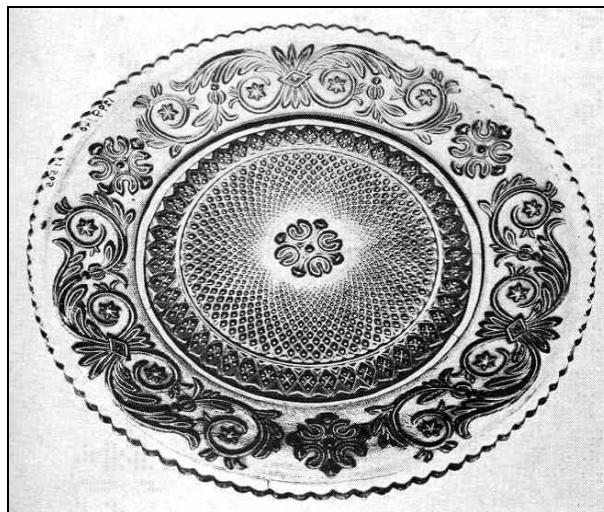
**wohl Georgenthal, Gratzen [Jiřikovo Údolí], 1860-1880**

[SG: s. PK 2002-4, Pressglas von 1852 - 1892 unter Pächter

Carl Stölzle; s. Artikel Buquoy

vgl. MB Launay, Hautin & Cie. 1840, 2.<sup>me</sup> Partie:

Planche 17, Nr. 1217 B, Assiettes m. sablée à arabesques bord à feston, 3 Blüten u. 1 Stern statt 4 „Kringel“]



SG: Die von Klofáč gefundenen und erworbenen Gläser, die in seinem Artikel abgebildet wurden, haben **völlig eigenständig entwickelte oder von traditionellen böhmischen Gläsern abgeleitete Muster**. Bisher einzige Ausnahme sind **Teller mit „Ranken & Stern“-Muster**, die von Tellern aus Baccarat und St. Louis abgeleitet wurden. Ein Teller mit diesem Muster wurde von Adlerová 1972 der Glashütte Georgenthal zugeschrieben. Die gleichen Pressgläser (ohne diese Teller, den Leuchter Abb. 38 und die Karaffe Abb. 36) wurden noch in MB Stölzle, um 1920, angeboten! In diesem Katalog findet man kein einziges Pressglas, das an amerikanische Muster erinnert. Ab **1907** wurde Pressglas in der 1906 erworbenen **Hermannshütte** bei Pilsen [Heřmanova Huť u Plzně] hergestellt. Georgenthal wurde um 1910 aufgegeben. Die von Klofáč 1971 abgebildeten bzw. beschriebenen (11 bzw. 18) Gläser konnten bisher weder im Jihočeské Muzeum Budějovice [Südböhm. Museum Budweis] noch im Muzeum Nové Hradky gefunden werden.

siehe auch übernächste Seite!

Abb. 2002-4/045  
Schale mit Pseudoschliff  
blaues Pressglas, H 11,5 cm  
die Schale wurde aufgetrieben  
Sammlung Geiselberger PG-568  
Jiříkovo Údolí [Georgenthal b. Gratzen], 1860-1880  
s. Klofáč 1971, S. 64, Abb. 37,  
Cukřenka z modrého skla, lisované  
vgl. MB Stölzle 1920, Tafel 23, Nr. 2176



Abb. 2004-1-12/013  
Zuckerdose m. Pseudo-Facetten, gepresst, H 10,5 cm  
MB Stölzle Nr. 142, Tafel 23, Nr. 2176



Abb. 2007-3/069 a  
Zuckerschale aus blauem Glas, H 11,5 cm, D 10,8 cm, und Schüssel aus opak-blassblauem Glas, H 4 cm, D 13 cm  
gepresst, Glashütte Georgenthal, 1860-1880 [Cukřenka z modrého skla a miska z bleděmodrého poloopakního skla, lisovaná, sklárna v Jiříkově Údolí, 60.-80. léta 19. století, v. 11,5 a 4 cm, Klofac 1971, S. 64, Abb. 37]  
bei der Zuckerschale fehlt der Deckel, am oberen Rand kann man den Falz für den Deckel erkennen - diese Zuckerschale mit Deckel wurde in MB Stölzle Nr. 142, Tafel 23, als Nr. 2176 angeboten., siehe PK Abb. 2004-1-12/013  
die Schüssel findet man in MB Stölzle 1920, Nr. 142, Tafel 29, Service, Schale Nr. 2170, 13 - 27 cm



Siehe unter anderem auch:

- PK 2002-4 [Adlerová, SG, Ausstellung tschechisches Pressglas „České lisované sklo“, Gottwaldov 1972; Katalog-Verzeichnis Historisches gepresstes Glas \(1810-1950\)](#)
- PK 2002-4 [SG, Nové Hrady \[Gratzen\], die Grafen von Buquoy und gepresste Gläser](#)
- PK 2002-4 [Klofáč, SG, Pressglas der Glashütte Georgenthal der Grafen von Buquoy bzw. Stölzle](#)
- PK 2004-4 [Anhang-05, Gratzl, 150 Jahre Stölzle-Glas. Die Geschichte der Stölzle-Glashütten](#)
- PK 2005-1 [SG, Schale einer Zuckerdose von Carl Stölzle's Söhne, Jiříkovo Údolí, 1860-1880?](#)
- PK 2006-3 [Anhang 04, SG, Neumann, Preisliste No. 152 über Pressglas, C. Stölzle's Söhne AG, Wien, 1925; mit ergänzter Zeittafel Stölzle](#)
- PK 2007-3 [SG, Stopfer, Blauer Teller Ranken & Stern: C. Stölzle, Glashütte Georgenthal, 1851 - 1892](#)
- PK 2007-3 [SG, Stopfer, Teller mit „Ranken“ und „Blättern mit Palmetten“, Böhmen?, 1850 - 1900?](#)
- PK 2007-3 [SG, Grüner Teller Ranken & Stern: Carl Stölzle, Glashütte Georgenthal, 1851-1892](#)

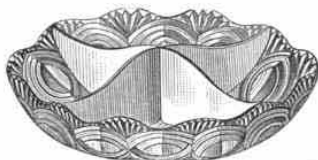
Abb. 2004-1-12/043  
 Musterbuch Stölzle 1920, Nr. 142, Tafel 29, Service  
 Sammlung Neumann



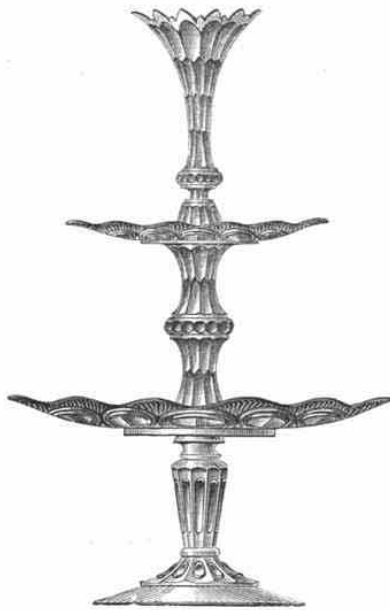
2171  
 15×10 cm  
 25×16 cm



2234  
 21 cm



2234a  
 21 27 cm



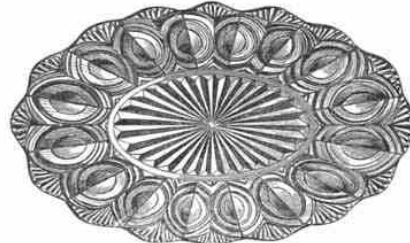
2194



2170a  
 15 18 24 27 30 cm



2170  
 13 15 20 23 27 cm



2171a  
 17×11 cm  
 31×20 cm



2916  
 25×15 cm



2915  
 14 cm



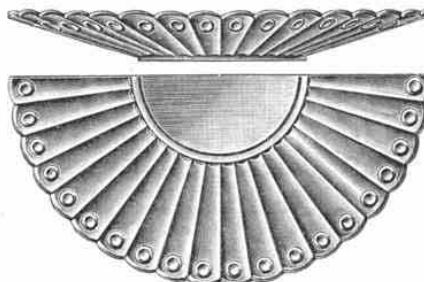
2883  
 8½ 11 13 15 18 21 25 cm



2914  
 10½ cm



2897  
 22 cm



2884  
 12½ 15 18 21 25 28 cm



2896  
 20 cm