

Abb. 2008-2/182

Schale mit Oliven-, Girlanden- und Ranken-Dekor, Grund unregelmäßiges Sablée, blaues Pressglas, H 5,5 cm, B 18,3 x 18,3 cm
Sammlung Jakob, vgl. Schale Roese, farbloses Pressglas, PK Abb. 2002-2/048

Marke „G.S & C“ in Rechteck im Boden der Schale, Glashütte AG vorm. Gebrüder Siegart & Co., Stolberg bei Aachen, um 1900

André Jakob, SG

April 2008

Zwei blaue Schalen mit Marke „G.S & C“, Gebrüder Siegart & Co., um 1900

SG: Mindestens seit 8 Jahren wird ohne Erfolg nach einem Musterbuch der Glaswerke Gebrüder Siegart & Co., Stolberg bei Aachen, gesucht.

Da ist es ein kleiner Trost, dass die Glaswerke Siegart wenigstens einige ihrer Pressgläser - Schalen, Fußschalen und Briefbeschwerer - mit einer „sprechenden“ Marke versehen haben: „G.S. & C.“. Diese Marke wird in immer anderer Form gefunden - oft fehlen irgendwo Punkte, gefunden wurde auch „G.S. & C.“. Manchmal ist diese Inschrift von einem **Rechteck** umgeben. Bei einigen Briefbeschwerern ist auch ein Hinweis „PATENT“ eingepresst.

Insgesamt wurden bisher nicht einmal zwei Dutzend gemarkte Pressgläser - farblos, blau und grün - gefunden - ein mageres Ergebnis. Die Glashütte AG vorm. Gebrüder Siegart & Co. war nämlich nach der Darstellung von **Garcke**, „**Stolberg und die Glasindustrie**“, Stolberg, **um 1999**, nicht gerade eine kleine „Klitsche“. Vielleicht wurden auch schon ungemarkte, nicht erkannte Gläser von Siegart gefunden.

Die Glasmacherfamilie Siegart war im Gebiet links und rechts des Rheins - von der Schweiz über den Schwarzwald, vom Elsass in Frankreich bis Aachen in Deutschland - schon seit dem späten Mittelalter in vie-

len einfachen Glashütten verbreitet. **Neutzling** hat in „Die Glasmacher-Familie Sigwart / Siegart“, Völklingen-Ludweiler 1999, zusammen getragen, was noch in Kirchenbüchern und anderswo zu finden war.

Neutzling: „Die Familie Sigwart gehört zu den ganz großen der Glasmacher-Kunst. Man kann sie auf eine Stufe stellen mit den Familien Greiner, Stenger, Schmidt, Kunkel, Gundelach usw.“

Ausgerechnet seit die letzten Siegwarts in Stolberg ein Glaswerk gründeten und betrieben, ist von ihnen am wenigsten gefunden worden!

Die Schweizer Verwandtschaft ist noch immer auf der Suche nach Dokumenten.

Abb. 2008-2/183
Schale mit Oliven-, Girlanden- und Ranken-Dekor
Grund unregelmäßiges Sablée
blaues Pressglas, H 5,5 cm, B 18,3 x 18,3 cm
Sammlung Jakob
vgl. Schale Roese, farbloses Pressglas, PK Abb. 2002-2/048
Marke „G.S & C.“ in Rechteck innen im Boden der Schale
Glashütte AG vorm. Gebrüder Siegart & Co., Stolberg bei Aachen



Abb. 2008-2/184
Schale mit Sternen-Dekor
blaues Pressglas, H 4 cm, D 24 cm
Sammlung Jakob
vgl. Schale Roese, farbloses Pressglas, PK Abb. 2004-3/170
vgl. Schale Geiselberger, blaues Pressglas, Abb. 2005-1/634
Marke „G.S. & C.“ in Rechteck innen im Boden der Schale
Glashütte AG vorm. Gebrüder Siegart & Co., Stolberg bei Aachen

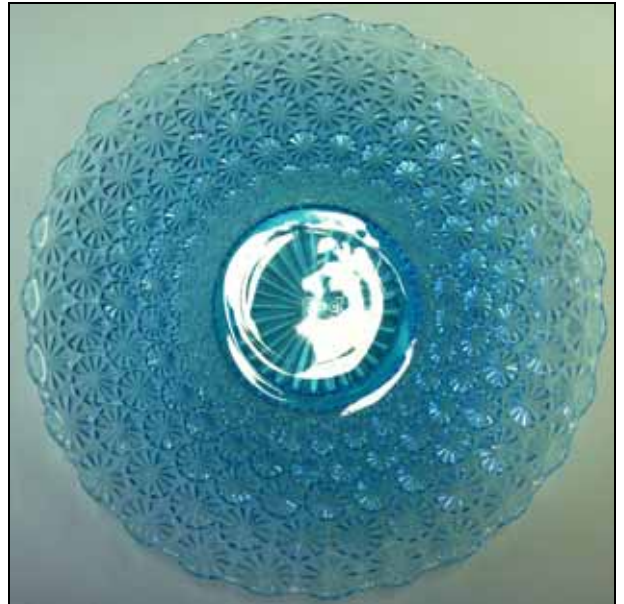


Abb. 2004-3/170
 Obstschale, Radiolaren-Dekor
 farbloses Pressglas, H 8,5 cm, D 26 cm
 Sammlung Roese HR 574
 eingepresste Marke „G.S.&C.“
 Glashütte AG vorm. Gebrüder Siegwart & Co.
 Stolberg bei Aachen, 4. Viertel 19. Jhdt.
 siehe auch HR 495, Abb. 2002-2/048



PK 2005-2, SG: Das Muster der Schale von Siegwart ist ähnlich, aber nicht identisch mit dem Muster des **Tellers Nr. 3305, „Brillant“ (31 cm), Musterbuch Radeberg 1890, Tafel 33**, Verschiedene große Teller (Abb. 2002-5-1/046). Wahrscheinlich war auch die Schale von

Siegwart eigentlich ein großer Teller, er konnte eben auch zu einer halbrunden oder kegel-förmigen Schale eingetrieben und dann noch gefaltet werden. Beide Muster haben gemeinsam, dass die „Blüten“ von innen nach außen größer werden. Durch das Falten zur Schale wurde das Muster unschön verzerrt.



Abb. 2005-1/634 (neu)
 eBay Deutschland, Art.Nr. 6515724189, € 62,00
 "Schale Pressglas blau Jugendstil / Biedermeier ... im Boden gestempelt **CS&C**", H ca. 9 cm, D ca. 26 cm, Smlg. Geiselberger PG-893
 SG: **Marke GS&C in Rechteck = Gebrüder Siegwart & Co.**, Stolberg bei Aachen, um 1900



Siehe unter anderem auch:

- PK 2000-1 Garcke, Stolberg und die Glasindustrie
- PK 2000-1 Neutzling, Die Glasmacher-Familie Sigwart / Siegwart
- PK 2000-1 SG, Zeittafel zur Stolberger Glas-Industrie
- PK 2001-4 SG, Pressglas-Paperweights von Siegwart, Stolberg, Wiener Weltausstellung 1873
- PK 2001-5 Siegwart, Pressglas-Paperweights von Siegwart, Stolberg; Nachtrag zu PK 2001-4
- PK 2002-2 Roese, Eine gemarkte Schale von Gebrüder Siegwart, Stolberg b. Aachen
- PK 2003-3 SG, Zum Abdruck von Zaugg, Die Schweizerische Glasindustrie, Zürich 1922 (Siegwart)
- PK 2003-3 Anhang 11, SG, Schaudig, Zaugg, Die Schweizerische Glasindustrie (Auszug), Zürich 1922 (Siegwart)
- PK 2004-3 Roese, Farblose, gefaltete Schale mit Blüten, Gebrüder Siegwart & Co., Stolberg
- PK 2004-4 Anhang 09, SG, Abriss zur Geschichte der Glashütten Vonèche, Namur, Val-Saint-Lambert, Maastricht und Leerdam sowie Stolberg b. Aachen (ergänzt 2004-09)
- PK 2005-2 SG, Eine blaue, gefaltete Schale mit Blüten, Gebrüder Siegwart & Co., Stolberg