

Karin-Ute Rühl & Ralph Sadler, SG

September 2008

Sechs blaue Becher „Durit“ mit Etiketten, Rudolfova hut', Teplice, 1948-1955?

Hallo Herr Geiselberger,

Wir konnten in Magdeburg 6 Wassergläser erwerben. Schon allein die Farbe - ein dunkles Türkis-blau - ist mir sofort ins Auge gefallen. Zudem waren an vier Gläsern noch die **Etiketten** vorhanden. Zwei gegeneinander **gekreuzte "J" mit drei Sternen** darunter und dem Schriftzug **"Made in Czechoslovakia"**. Nach kurzer Recherche habe ich es dann auch gefunden: Glassexport!

Ebenso habe ich es gefunden in Musterbuch Markhbeinn 1935 auf Tafel 51. Hier wird angeboten: Verre "Durit" - Fabrication "Boheme".

Als letztes fand ich dann auf www.sklounion.com die Information, dass **Václav Hanůš** für Designs von Durit-Glas verantwortlich war.

Maße: Höhe ca. 10,2 cm, Durchmesser oben ca. 8,5 cm, Durchmesser unten ca. 5,5 cm. Bilder anbei..

Mit freundlichen Grüßen,
Ralph Sadler

Abb. 2008-4/292
Sechs blaue Becher „Durit“ teilweise mit Etiketten
Etikett mit gekreuzten „J“ und drei Sternen
Inchrift "Made in Czechoslovakia"
türkis-blaues Pressglas, H 10,2 cm, D o. 8,5 cm, u. 5,5 cm
Sammlung Rühl & Sadler
1934-1939 Rudolphshütte, Josef Inwald, Teplitz
s. MB Markhbeinn 1934, Tafel 27, Nr. 8572 b
ab 1948 Rudolfova hut', Teplice, Sklo Union, ČSSR, 1948-1955



PK 2005-1, Anhang 01, MB Markhbeinn 1934, SG: Als Besonderheit werden in MB Markhbeinn 1934

und 1935 „extra harte“ Pressgläser unter der Bezeichnung „Durit“ angeboten, s. MB 1934, Tafel 27 und 28, und MB 1935, Tafel 50 und 51. [auch MB Markhbeinn 1937, Tafel 83, Nr. 11254]

PK 2008-4, SG: Bereits um 1927 wurden von Markhbeinn Wasserbecher aus Pressglas mit einer ähnlichen Form - mit breiten Pseudo-Ecken - angeboten. Offenbar wurde die technisch neue, härtere Glasmasse erst um 1934 entwickelt.

In den bisher gefundenen Musterbüchern Inwald um 1924, 1928 und 1940 wurden die „Durit“-Becher nicht angeboten. Vielleicht gab es einen besonderen Katalog. In diesen Musterbüchern wurden auch keine Marken gefunden.



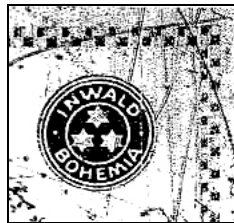
Die **Marke mit gekreuzten „J“ und 3 Sternen in einem Kreis** findet man in **Musterbuch Glassexport „Barolac“**, das um 1949/1952 herausgebracht wurde,

bevor für alle Glaswerke der ČSSR gemeinsame Marken und Etiketten eingeführt wurden.

PK 2002-5, Stopfer: Die Handelsmarken von Bohemia werden im Buch „Bohemia Crystal - das Glas, das die Welt erobert“ von Antonin Langhamer und Ladislav Pekař abgebildet, das von der Glasexport AG, Liberec, zur Allgemeinen tschechoslowakischen Ausstellung 1991 in Prag herausgegeben wurde.

PK 2008-4, SG: In MB Inwald 1914 wurde noch eine andere Marke ohne gekreuzte „J“ verwendet. Wann die Marke mit den gekreuzten „J“ eingeführt wurde, ist noch nicht bekannt.

MB Inwald 1914:
INWALD BOHEMIA und 3 Sterne



Unmittelbar nach der Enteignung und Verstaatlichung der Glasfabriken von Josef Inwald wurde die ehemalige Marke mit gekreuzten "J" mit drei Sternen für Produkte der Rudolfshütte / Rudolfova hut' weiter verwendet. Nach Langhamer 1991, wurden ab der 2. Hälfte der 1950-er Jahre für alle Exporte durch GLASSEXPURT

und für alle Glasfabriken zwei Marken „Bohemia Glass“ und „Bohemia Crystal“ verwendet.

Abb. 2006-1-01/001 (Ausschnitt)
MB Glassexport „Barolac“ 1949/1952, Marke auf dem Titelblatt
Sammlung Weihs

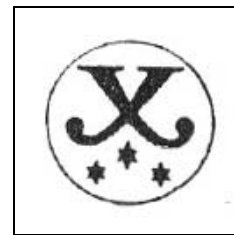


Abb. 2002-5/168
Schutzmarke „Bohemia Glass“
aus Langhamer 1991, S. 46

BOHEMIA GLAS
International registriert seit der 2.
Hälfte der fünfziger Jahre.
Registriert in folgenden Ländern:






Abb. 2008-4/293
Sechs blaue Becher „Durit“ teilweise mit Etiketten, Etikett mit gekreuzten "J" und drei Sternen, Inschrift "Made in Czechoslovakia"
türkis-blaues Pressglas, H 10,2 cm, D o. 8,5 cm, u. 5,5 cm
Sammlung Rühl & Sadler
1934-1939 Rudolfshütte, Josef Inwald, Teplitz, s. MB Markhbeinn 1934, Tafel 27, Nr. 8572 b
ab 1948 Rudolfova hut', Teplice, Sklo Union, ČSSR, 1948-1955



Abb. 2005-1-01/024 und Abb. 2005-1-01/025 (Ausschnitt)
 MB Markhbeinn 1934, Tafel 27 und 28, Trois Types de Verre qualité „DURIT“, en réclame - verre extra-dur
 Sammlung Neumann

TROIS TYPES DE VERRE qualité "DURIT", en réclame -- verre extra-dur

<p>11254</p> <p>Contenance 190 grammes Hauteur 87 mm Diamètre du bord 78 mm</p> <p>Blanc 3.75 Rosaline 4.50 Fumé 4.50</p>	<p>N. 11111</p> <p>Forme cylindrique dit Restaurant, café Diamètre 69 mm Hauteur 85 mm</p> <p>Contenance 165 gr. environ Blanc 3.25</p>	<p>8572 B</p> <p>Verre à Vin. Contenance 190 gr. Hauteur 87 mm Diamètre du bord 78 mm</p> <p>Blanc 3.75 Rosaline 4.50 Fumé 4.50</p>
---	---	---

H. MARKHBEINN — PARIS

— 27 —

VERRE "DURIT" dit incassable Extra Résistant, très Dur. Fabrication "BOHÈME".
 Faites un essai, vous en serez convaincu. Une Résistance Extraordinaire.

9449 Cont. 500 gr. 12.75	9449 Cont. 300 gr. 8.75	9449 Cont. 250 gr. 7. »	9449 Cont. 200 gr. 6.50	8142 Cont. 140 gr. 5.50	9910 à Eau Cont. 250 gr. 5.50	9910 à Vin Cont. 170 gr. 5. »	9910 à Vin fin Cont. 140 gr. 4.75	9910 à Porto Cont. 85 gr. 4.50	9910 à liqueurs Cont. 30 gr. 4.25
--------------------------------	-------------------------------	-------------------------------	-------------------------------	-------------------------------	--	--	--	---	--

COBELETS les plus économiques, les plus durables, convenant particulièrement aux Etablissements à gros débits, tels : Restaurants, Bars, Hôtels, etc...

8572 B Cont. 335 gr. 8.75	8572 B Cont. 250 gr. 7. »	8572 B Cont. 250 gr. 6.50	8572 B Cont. 140 gr. 5.50	8572 C Cont. 335 gr. 8.75	8572 C Cont. 280 gr. 7. »	8572 C Cont. 250 gr. 6.50	8572 C Cont. 140 gr. 5.50
---------------------------------	---------------------------------	---------------------------------	---------------------------------	---------------------------------	---------------------------------	---------------------------------	---------------------------------

Veuillez oublier que c'est du Verre car c'est du "DURIT"

Trois types verre « Durit ». Réclame
 CES TROIS TYPES DE VERRES, CRÉÉS
 UNIQUEMENT A TITRE DE RÉCLAME

Siehe unter anderem auch:

- PK 2005-1 Anhang 01, SG, Neumann, Musterbuch H. Markhbeinn, Paris, 1934 (Auszug)
- PK 2004-2 Anhang 01, SG, Neumann, Musterbuch H. Markhbeinn, Paris, 1935 (Auszug)
- PK 2005-1 Anhang 09, SG, Neumann, Musterbuch H. Markhbeinn, Paris, 1937 (Auszug)
- PK 2002-5 Stopfer, Zu den Marken „Bohemia Glass“ und „Bohemia Crystal“
- PK 2002-4 Anhang 01, SG, MB Nr. 25 über Preß-Glas Josef Inwald A.G., Wien 1914 (Auszug)
- PK 2006-1 Anhang 01, SG, Weihs, MB GLASSEXPART-"BAROLAC", 1949/1952?
- PK 2008-4 Rühl & Sadler, SG, Service „Tulpen“ von VEB Glaswerk Schwepnitz, nach 1968