

Eduard Stopfer, SG

Oktober 2008

Henkelbecher König Carol II. von Rumänien, Hersteller unbekannt, um 1930

SG: Einen weiteren Andenken-Becher König Carol II. gibt es in der Sammlung Geiselberger auch als formgeblasenes Glas. Es muss nicht unbedingt in Rumänien entstanden sein, aber die Technik ist so einfach, dass es auch von einer Glashütte in Rumänien stammen könnte.

Abb. 2008-4/281

Henkelbecher König Carol II. von Rumänien, reg. 1930-1940

Blüten und Schliff-Muster

Inschrift „CAROL II. 1930“

bernstein-farbenes Pressglas, H 7,5 cm, D 6 cm

Sammlung Stopfer

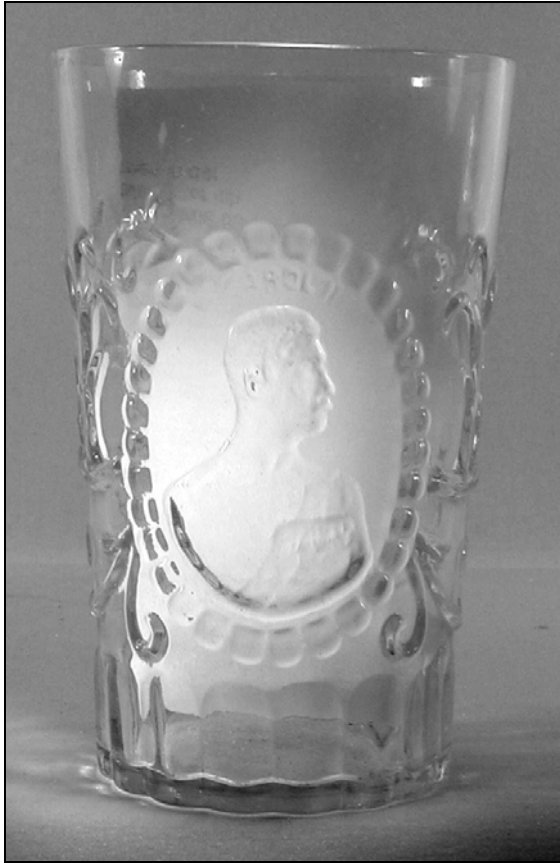
Hersteller unbekannt, um 1930, Rumänien?



Beim Pressglas der Sammlung Stopfer ist wenigstens das Datum „1930“ abgegeben. Über Glashütten und Glaswerke in Rumänien ist bisher absolut nichts bekannt. Bei diesem bernstein- oder honig-farbenen Henkelbecher gibt es keinen Hinweis auf einen bekannten Hersteller. Am ehesten könnte er noch aus der Glashütte Mariánská huť von S. Reich & Co. stammen. Aber bisher wurde von Reich noch kein einziges bernstein-farbenes Andenkenglas gefunden.

PK 2000-5, SG, Ein rumänischer Monarch

Abb. 2000-5/089
 Andenken-Becher mit Bildnis König Carol II.
 (wahrscheinlich König Karl II. von Rumänien, reg. 1930-1940)
 farbloses, sehr dünnes, form geblasenes Glas,
 H 11 cm, D 7,1 cm
 eingepresste Aufschrift „**Carol II**“
 Sammlung Geiselberger, FG-017
 Hersteller unbekannt, Österreich / Böhmen ?, Anfang 20. Jhdt.
PK 2008-4, SG: Hersteller unbekannt, um 1930



Carol / Karl II. von Hohenzollern-Sigmaringen, geb. 1893, gest. 1953, regierte als König von Rumänien von 1930-1940. Von 1926 (1927 Tod seines Vaters König Ferdinand I.) bis 1930 war er wegen seiner morganatischen Ehe mit der bürgerlichen Ioana Lambrino von der Thronfolge ausgeschlossen. 1928 ließ er sich von Prinzessin Elena von Griechenland scheiden und 1930 trennte er sich von der geschiedenen Jüdin Magda Lu-

pescu. So konnte er 1930 den Thron übernehmen. Im Zweiten Weltkrieg dankte er Ende 1940 ab.

Der Henkelbecher Sammlung Stopfer ist sicher zur Einsetzung 1930 gemacht worden. Auch der formgeblasene Becher Sammlung Geiselberger kann erst um 1930 entstanden sein.

Abb. 2004-2/107 a/b (Vorderseite wie Abb. 2000-5/089)
 Andenken-Becher mit ovalem Schild und Ranken
 im Schild Portrait eines Regenten in Uniform
 Aufschrift „**CAROL II**“, wohl König Carol II. von Rumänien
 geb. 1893, reg. 1930-1940, gest. 1953
 farbloses, form-geblasenes Glas, Rand angeschliffen und poliert, H 11,0 cm, D 7,0 cm
 Sammlung Geiselberger, FG-017
 Hersteller unbekannt, um 1920, Rumänien ?
PK 2008-4, SG: Hersteller unbekannt, um 1930

**Siehe unter anderem auch:**

PK 2000-5 Billek, Stopfer, SG, Gekrönte Häupter auf Pressglas, Monarchen der k. u. k. Doppel-Monarchie Österreich (-Böhmen) - Ungarn

PK 2000-5 Billek, Roese, Stopfer, SG, Häupter deutscher Monarchen

PK 2000-5 Billek, Roese, Stopfer, SG, Prominente Zeitgenossen der Monarchen

PK 2000-5 SG, Ein rumänischer Monarch - König Carol II.

PK 2008-4 Stopfer, Pressglas von Baccarat und St. Louis um 1840, bernstein-farben und farblos

PK 2008-4 Stopfer, Tschechoslowakisches Designer-Pressglas der 1960-er und 1970-er Jahre von Vladislav Urban

PK 2008-4 Stopfer, SG, Zwei neu gefundene Gläser: Korb mit Früchten, Bierkrug mit Tiroler

PK 2008-4 Stopfer, Martin, SG, Zwei Schalen mit 3 Adlern, Hersteller unbekannt, Tschechoslowakei?, um 1930?