



Abb. 2008-4/282

2 Teller mit Schmetterlingen und gesternten Diamanten, farbloses Pressglas, D 14 cm und D 14,7 cm

Sammlung Geiselberger PG-1127, s.a. Sammlung Stopfer, PK Abb. 2006-4/084

PK 2009-2: vgl. MB Müller & Kraft, Dresden 1914, Tafel 32, Nr. 861, Tafel 39, Nr. 929; vgl. MB Stolle 1923-1935, Tafel 92, Nr. 1694

SG

April 2009, Oktober 2008

Die Muster „Schmetterlinge und Diamanten“ und „Efeuranken mit Sablée“ im Musterbuch der Glasgroßhandlung Müller & Kraft, Dresden 1914

Abb. 2009-2/177 rechts

Haupt-Katalog Nr. 6, Müller & Kraft, Dresden 1914, Einband MB Sammlung Neumann

SG: Herr Dieter Neumann hat zwei Musterbücher von Großhändlern für Glas etc. erwerben können und sie auf www.glas-musterbuch.de dokumentiert:

**Krug & Mundt, Leipzig 1906,
85 Tafeln und Preislisten
Müller & Kraft, Dresden 1914
58 Tafeln**

Über beide Unternehmen habe ich im Internet keine Informationen gefunden. Aus den Abbildungen sieht man, dass beide Glashandlungen vor allem geblasene und dekorierte Gläser für Tafel-Service angeboten haben. Solche Gläser kann man fast nie einem Hersteller zuordnen, weil alle Glashütten vor 1900 und mindestens bis 1914 oder 1929 solche Gläser hergestellt haben. Es werden aber auch viele **Pressgläser** angeboten, von denen einige in Musterbüchern von **Sachsenglas, Walther, Brockwitz** und anderen **zwischen 1890 und 1906 bzw. 1914** zu finden sind. Auch aus **Vallérysthal**, das von 1871 bis 1918 im deutsch besetzten Elsaß-Lothringen zum Deutschen Reich gehörte, findet man bekannte Pressgläser. Offenbar haben beide Glashandlungen aus dem Angebot der Glaswerke nur solche Stücke übernommen, von denen sie sich einen guten Absatz versprochen haben. Fast alle Pressgläser für Tafel-Service haben Pseudo-Schliffmuster.



Leider kann man - wie bei allen Katalogen von Großhändlern, die in der PK bisher dokumentiert werden konnten - bei bisher nicht zuschreibbaren Pressgläsern den Hersteller nicht heraus finden und für die Zeit der Herstellung findet man nur einen Anhaltspunkt.

Das gilt auch für die beiden Muster „Schmetterlinge“ und „Efeuranken“.

Beim Muster „Schmetterlinge und Diamanten“

wurde bisher nur ein Hinweis in **MB Julius Stolle 1923-1935, Tafel 92, Nr. 1694, Tafelaufsatz**, gefunden. Jetzt ist gesichert, dass dieses extravagante Muster in einem - noch unbekanntem - deutschen Glaswerk vor 1914 hergestellt wurde. Stolle hat vielleicht nur den Tafelaufsatz kopiert. Auch in **MB Müller & Kraft 1914** findet man nur 2 Teile des Services. Mit diesem Muster wurden bisher aber auch schon weitere Stücke des Services gefunden. Es scheint jetzt auch sicher, dass alle bisher gefundenen Stücke aus Deutschland vor 1914 oder bis maximal 1929 stammen und nicht aus dem polnisch / weißrussischen Glaswerk Stolle.

Abb. 2009-2/178
Haupt-Katalog Nr. 6, Müller & Kraft, Dresden 1914, Tafel 32
Nr. 861, Käseglocke mit Schmetterlingen und Diamanten
MB Sammlung Neumann



Der Knauf der Butterdose stimmt nicht mit dem Knauf der Käseglocke überein. Die anderen Teile der beiden Gläser unterscheiden sich schon wegen ihrer Funktion. Wie schon oft beobachtet, könnten die Unterschiede schon zwischen Zeichnung und Ausführung entstanden sein, aber auch durch spätere Änderungen der Pressformen.

PK 2008-4, SG: Von dem Service mit den Schmetterlingen habe ich bis jetzt **7 verschiedene Teile** gefunden. Vor allem der Tafelaufsatz fehlt mir noch, der in MB Stolle 1923-1935, auf Tafel 92 als Nr. 1694 angeboten wurde. Da in diesem Musterbuch nur noch der Tafelaufsatz auftaucht und wegen der Kombination von Pseudoschliff-Muster mit einem Motiv aus der Natur, den Schmetterlingen, könnte das Service bereits kurz **vor 1900** entstanden sein.

Abb. 2006-3/176, Abb. 2006-3/177, Abb. 2006-3/179
Butterdose mit Schmetterlingen und gesterten Diamanten,
farbloses Pressglas, Rand und Knauf mit matter Goldbrunze
Dose H 5,3 cm, D 17 cm, Deckel H 7 cm, D 12,5 cm
Sammlung Geiselberger PG-1036
siehe auch Sammlung Stopfer Teller D 13,4 cm
PK 2006-3, SG: Hersteller unbekannt, Sachsen?, vor 1900?
PK 2009-2, SG: vgl. MB Müller & Kraft, Dresden 1914, Tafel 32, Nr. 861, Tafel 39, Nr. 929
PK 2008-2, Sadler / SG: vgl. MB Stolle 1923-1935, Tafel 92,
Tafelaufsatz Nr. 1694



Abb. 2006-3/178

Butterdose mit Schmetterlingen und gesternten Diamanten,
 farbloses Pressglas, Rand und Knauf mit matter Goldbronze
 Dose H 5,3 cm, D 17 cm, Deckel H 7 cm, D 12,5 cm
 Sammlung Geiselberger PG-1036
 siehe auch Sammlung Stopfer Teller D 13,4 cm
PK 2006-3, SG: Hersteller unbekannt, Sachsen?, vor 1900?
PK 2009-2, SG: vgl. MB Müller & Kraft, Dresden 1914, Tafel
32, Nr. 861, Tafel 39, Nr. 929
 PK 2008-2, Sadler / SG: vgl. MB Stolle 1923-1935, Tafel 92,
 Tafelaufsatz Nr. 1694



Abb. 2006-4/084

Teller mit 9 Schmetterlingen und gesternten Diamanten
 farbloses Pressglas, H ??? cm, D 14,3 cm
 Sammlung Stopfer
vgl. MB Müller & Kraft, Dresden 1914, Tafel 32, Nr. 861,
Tafel 39, Nr. 929
 PK 2008-2, Sadler / SG: vgl. MB Stolle 1923-1935, Tafel 92,
 Tafelaufsatz Nr. 1694



Abb. 2009-2/179

Haupt-Katalog Nr. 6, Müller & Kraft, Dresden 1914, Tafel 39
 Nr. 929, Schale mit Schmetterlingen und Diamanten
 MB Sammlung Neumann

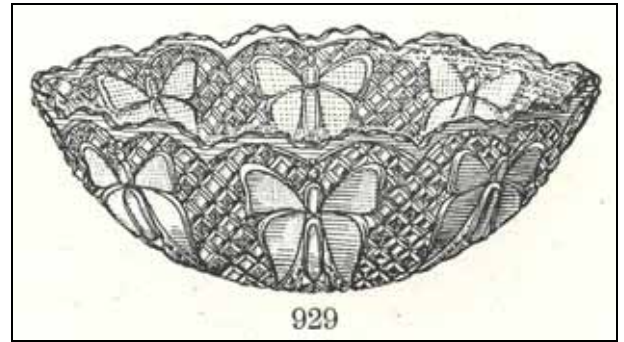


Abb. 2008-4/283

eBay DE, Art.Nr. 150293736525, € 1,00, kein Gebot
 "PRESSGLAS SCHÜSSEL "SCHMETTERLING" klar / milchig
 Niemen?", farbloses Pressglas, H 5 cm, D 14,2 cm
 Sammlung Geiselberger PG-1127
PK 2009-2, SG: vgl. MB Müller & Kraft, Dresden 1914, Tafel
39, Nr. 929
 PK 2008-2, Sadler / SG: vgl. MB Stolle 1923-1935, Tafel 92,
 Tafelaufsatz Nr. 1694



Abb. 2008-2/264

quadrat. Schale mit Schmetterlingen und gesternten Diamanten
 farbloses Pressglas, H 7,4 cm, B / L 19,3 cm
 Sammlung Geiselberger PG-1083
PK 2009-2, SG: vgl. MB Müller & Kraft, Dresden 1914, Tafel
32, Nr. 861, Tafel 39, Nr. 929
 PK 2008-2, Sadler / SG: vgl. MB Stolle 1923-1935, Tafel 92,
 Tafelaufsatz Nr. 1694



Abb. 2008-2/263
 runde Schale mit Schmetterlingen und gesternten Diamanten
 farbloses Pressglas, H 7,1 cm, D 21 cm
 Sammlung Geiselberger PG-1062
PK 2009-2, SG: vgl. MB Müller & Kraft, Dresden 1914, Tafel 32, Nr. 861, Tafel 39, Nr. 929
 PK 2008-2, Sadler / SG: vgl. MB Stolle 1923-1935, Tafel 92, Tafelaufsatz Nr. 1694



Abb. 2008-1-05/093 (Ausschnitt)
 MB Stolle Niemen 1923-1935, Tafel 92, Tafelaufsatz Nr. 1694
 MB Sammlung Geiselberger



Das Muster „Efeuranken und Sablée“

Dieses Muster konnte bisher nur mit einer Butterdose in MB **AG für Glasfabrikation, vormals Gebrüder Hoffmann, Bernsdorf O.-L., 1932 (Anker Glas)**, Tafel 32, Nr. 669/670, zugeschrieben werden. In einem Telefongespräch zu PK 2009-1 machte Frau **Dr. Doris Billek** darauf aufmerksam, dass dieses Muster vielleicht

schon früher in einem anderen Glaswerk entstanden sein könnte. Für diese Vermutung gibt es jetzt einen Hinweis in **MB Müller & Kraft, Dresden 1914**. Wie bei anderen Mustern wurden auch hier nur (noch) 4 Einzelstücke eines größeren Tafelservices angeboten. Jetzt sieht es so aus, dass tatsächlich die Butterdose von Anker Glas 1932 eine veränderte Kopie eines Stücks aus dem Service „Efeuranken“ eines noch unbekanntes Glaswerks in Sachsen vor 1914 war. Bisher wurden **8 verschiedene Teile** gefunden.

Abb. 2009-2/180
 Haupt-Katalog Nr. 6, Müller & Kraft, Dresden 1914, Tafel 39 Nr. 935, Schale
 MB Sammlung Neumann

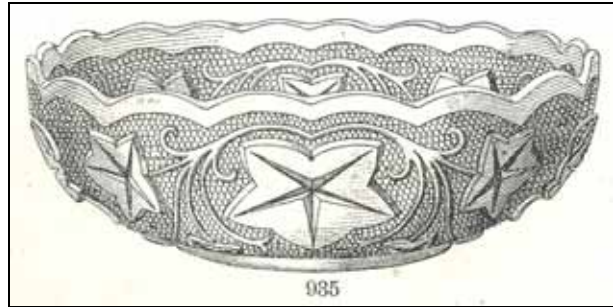


Abb. 2004-4/248
 Schale mit Efeublättern und -ranken, Sablée
 farbloses Glas, H 7,6 cm, D 23,5 cm, Rand mit glatten Bögen
 Sammlung Geiselberger PG-739
 s.a. Sammlung Lenek, D ca. 18 cm
 Hersteller unbekannt, Frankreich?, um 1900?
 vgl. MB Bernsdorf 1932, Tafel 32, Nr. 669/670
 Butterdose „Efeu“, D 17 bzw. 12 cm
vgl. MB Müller & Kraft 1914, Tafel 39, Nr. 935



Abb. 2005-2/383
 Schale groß mit Efeublättern und -ranken
 farbloses Pressglas, H 5 cm, D 13,5 cm
 Sammlung Rühl-Sadler
 vgl. MB Bernsdorf 1932, Tafel 32, Nr. 669/670
 Butterdose „Efeu“, D 17 bzw. 12 cm
 vgl. MB Müller & Kraft 1914, Tafel 39, Nr. 935



Abb. 2005-2/385
 Schale mittel mit Efeublättern und -ranken
 farbloses Pressglas, H 4 cm, D 11,5 cm
 Sammlung Rühl-Sadler
 vgl. MB Bernsdorf 1932, Tafel 32, Nr. 669/670
 Butterdose „Efeu“, D 17 bzw. 12 cm
 vgl. MB Müller & Kraft 1914, Tafel 39, Nr. 935



Abb. 2005-2/384
 Schale klein mit Efeublättern und -ranken
 farbloses Pressglas, H ca. 3,5 cm, D 10 cm
 Sammlung Rühl-Sadler
 vgl. MB Bernsdorf 1932, Tafel 32, Nr. 669/670
 Butterdose „Efeu“, D 17 bzw. 12 cm
 vgl. MB Müller & Kraft 1914, Tafel 39, Nr. 935



Abb. 2009-1/511
 eBay DE, Art.Nr. 400010852629, € 3,50
 "PRESSGLAS-SCHÜSSEL - Dekor EFEU-RANKE 1915?"
 H 5 cm, D 13,5 cm
 vgl. MB Bernsdorf 1932, Tafel 32, Nr. 669/670
 Butterdose „Efeu“, D 17 bzw. 12 cm
 vgl. MB Müller & Kraft 1914, Tafel 39, Nr. 935



Abb. 2004-4/246
Teller mit Efeublättern und -ranken, Sablée
farbloses Glas, D 15 cm, Rand mit Perlenbögen
Sammlung Geiselberger PG-838
vgl. MB Bernsdorf 1932, Tafel 32, Nr. 669/670
Butterdose „Efeu“, D 17 bzw. 12 cm
[vgl. MB Müller & Kraft 1914, Tafel 38, Nr. 909](#)



Abb. 2004-4/245
Teller mit Efeublättern und -ranken, Sablée
blaß-blaues Glas, D 15 cm, Rand ohne Perlenbögen
Sammlung Geiselberger PG-820
vgl. MB Bernsdorf 1932, Tafel 32, Nr. 669/670
Butterdose „Efeu“, D 17 bzw. 12 cm
[vgl. MB Müller & Kraft 1914, Tafel 38, Nr. 909](#)



Abb. 2009-2/181
Haupt-Katalog Nr. 6, Müller & Kraft, Dresden 1914, Tafel 38
Nr. 909, Teller, Rand mit Perlenbögen
MB Sammlung Neumann

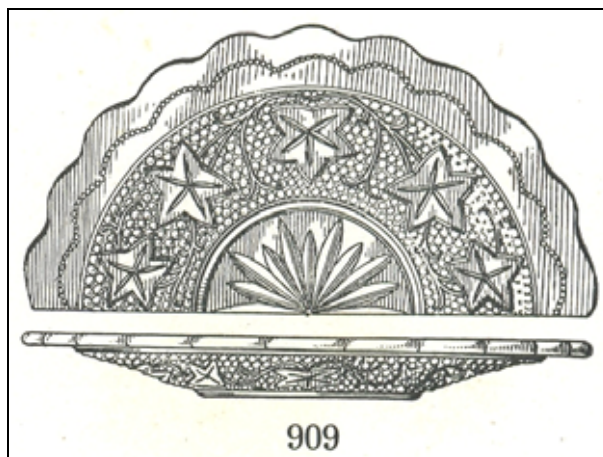


Abb. 2004-4/247a
Fußschale mit Efeublättern und -ranken, Sablée
blaues Pressglas, H ca. 12 cm, D ca. 10 cm
Sammlung Maierholzner
s.a. eBay Deutschland, Art.Nr. 3755283052, € 12,38
blaues Pressglas, H 12,7 cm
ohne Marke, Hersteller unbekannt, Frankreich?, um 1900?
vgl. MB Bernsdorf 1932, Tafel 32, Nr. 669/670
Butterdose „Efeu“, D 17 bzw. 12 cm
[vgl. MB Müller & Kraft 1914, Tafel 33, Nr. 882, Fruchtschale](#)



Abb. 2004-4/247b
 Fußschale mit Efeublättern und -ranken, Sablée
 blaues Pressglas, H ca. 12 cm, D ca. 10 cm
 Sammlung Maierholzner
 s.a. eBay Deutschland, Art.Nr. 3755283052, € 12,38
 blaues Pressglas, H 12,7 cm
 ohne Marke, Hersteller unbekannt, Frankreich?, um 1900?
 vgl. MB Bernsdorf 1932, Tafel 32, Nr. 669/670
 Butterdose „Efeu“, D 17 bzw. 12 cm
 vgl. MB Müller & Kraft 1914, Tafel 33, Nr. 882, Fruchtschale



Abb. 2009-2/182
 Haupt-Katalog Nr. 6, Müller & Kraft, Dresden 1914, Tafel 33
 Nr. 882, Tafelaufsatz / Fruchtschale
 MB Sammlung Neumann

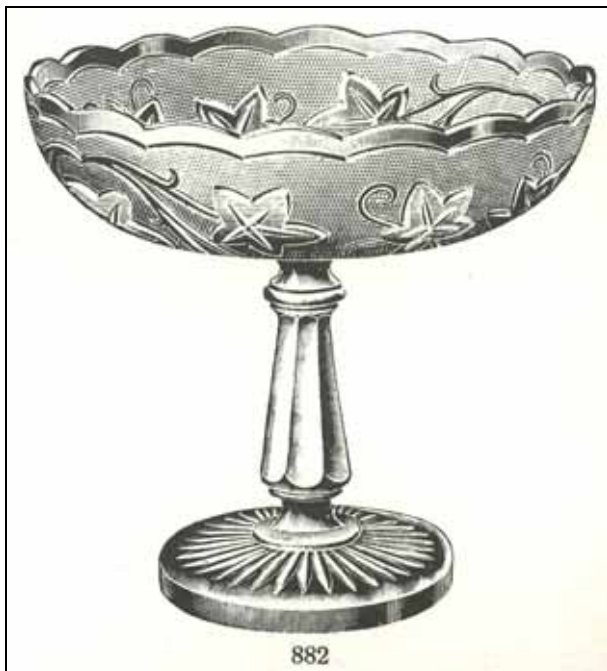


Abb. 2005-2/386 rechts
 Butterdose mit Efeublättern und -ranken
 farbloses Pressglas, H 11 cm, D 17 cm
 Sammlung Rühl-Sadler
 AG für Glasfabrikation, vormals Gebrüder Hoffmann, Bernsdorf
 O.-L., 1932 (Ankerglas)
 s. MB Bernsdorf 1932, Tafel 32, Nr. 669/670
 Butterdose „Efeu“, D 17 bzw. 12 cm
 vgl. MB Müller & Kraft 1914, Tafel 32, Nr. 860, Käseglocke

Abb. 2009-2/183
 Haupt-Katalog Nr. 6, Müller & Kraft, Dresden 1914, Tafel 32
 Nr. 860, Käseglocke
 MB Sammlung Neumann



Abb. 2001-05/439 (Ausschnitt)
 MB Bernsdorf 1932, Tafel 32, Butterglocken, Butterdosen
 Sammlung Schmidt

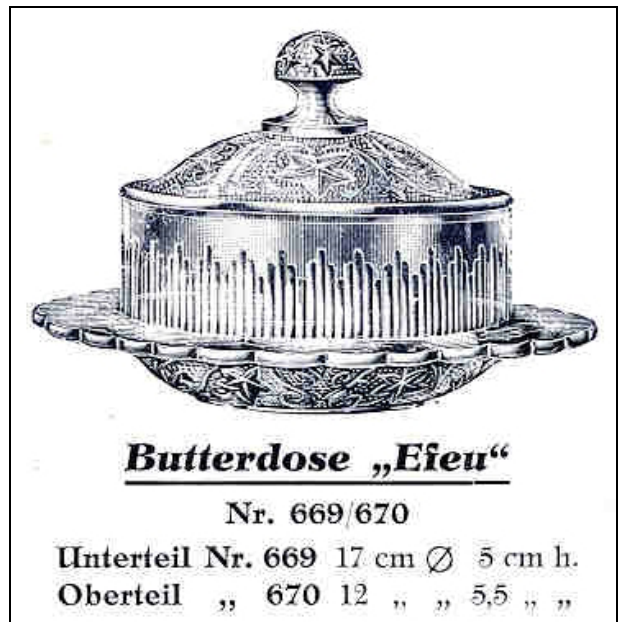


Abb. 2005-2/382

Butterdose mit Efeublättern und -ranken, farbloses Pressglas, H 11 cm, D 17 cm, Sammlung Rühl-Sadler AG für Glasfabrikation, vormals Gebrüder Hoffmann, Bernsdorf O.-L., 1932 (Ankerglas)
 s. [MB Bernsdorf 1932, Tafel 32, Nr. 669/670, Butterdose „Efeu“, D 17 bzw. 12 cm](#)
 vgl. [MB Müller & Kraft 1914, Tafel 32, Nr. 860, Käseglocke](#)



Siehe unter anderem auch:

- [PK 2006-3](#) [SG, Dose mit Schmetterlingen und Diamanten, Hersteller unbekannt, vor 1900?](#)
[PK 2007-2](#) [SG, Glaswerke Juliusz Stolle, Niemen, Nowogródek, Brzozówka, 1891 - um 1939](#)
[PK 2007-4](#) [Wessendorf, SG, Kobalt-blaue Tortenplatte, Zabkowice 1909, Schreiber 1915, Niemen 1930?](#)
[PK 2007-4](#) [Wessendorf, SG, Zwei gemarkte Fußschalen, wahrscheinlich Stolle, Niemen, um 1930](#)
[PK 2007-4](#) [SG, Pressglas von Niemen, Hortensja und Zabkowice u.a., Polen, 1930-er Jahre](#)
[PK 2008-1](#) [SG, Geschichte der Glaswerke Julius Stolle, Njoman, Weißrussland, 1883 - 1998](#)
[PK 2008-1](#) [SG, Korrigierte Geschichte der Glaswerke Julius Stolle „Njoman“, Weißrussland, von 1883 - 2008](#)
[PK 2008-1](#) [Anhang 05, SG, Huty Szklane J. Stolle „Niemen“, Katalog Część IV., um 1923 bis 1935](#)
[PK 2008-2](#) [Sadler, SG, Ist das Service mit den Schmetterlingen von Julius Stolle, Niemen, vor 1900?](#)
[PK 2008-4](#) [SG, Zwei Teller mit Schmetterlingen, von Julius Stolle, Niemen, vor 1900?](#)
-
- [PK 1998-1](#) [Haase, SG, AG für Glasfabrikation, vorm. Gebr. Hoffmann Bernsdorf / O. L.; Auszug aus Haase, Lausitzer Glas](#)
[PK 2000-1](#) [Mauerhoff, Gebr. Hoffmann, Bernsdorf; Nachtrag zu PK 1998-1](#)
[PK 2001-2](#) [Zachow, Lausitzer Glas - Geschichte und Gegenwart, Teil II \(u.a. Bernsdorf\)](#)
[PK 2001-3](#) [Feistner, AG für Glasfabrikation, vormals Gebrüder Hoffmann Bernsdorf O/L.; Nachtrag zu PK 1998-1, PK 1999-6, PK 2000-1](#)
[PK 2001-5](#) [Anhang 02, SG, Schmidt, Musterbuch AG für Glasfabrikation, vormals Gebrüder Hoffmann, Bernsdorf O.-L., 1932 \(Auszug\)](#)
[PK 2002-1](#) [Meusel, Zur Geschichte der Bernsdorfer Glasindustrie](#)
[PK 2004-4](#) [Rühl, Wessendorf, SG, Interessante Teller, Schalen und Dosen mit Lilien, Efeu, stilisierten Blüten, ABC ... XYZ und Pseudo-Schliff](#)
[PK 2005-2](#) [Sadler, Endlich gefunden: Muster „Efeu“ von AG für Glasfabrikation, vorm. Gebr. Hoffmann, Bernsdorf O.-L., 1932 \(Ankerglas\)](#)
-
- [PK 2002-5](#) [Anhang 01, SG, Mauerhoff, Füssel, Pressglas-Preis-Courant Vereinigte Radeberger Glashütten Actiengesellschaft, Radeberg in Sachsen, um 1890](#)
[PK 2000-3](#) [Anhang 01, SG, Mauerhoff, Pressglas-Musterb. August Walther & Söhne, Moritzdorf, 1904](#)
[PK 2005-2](#) [Mauerhoff, Pressglas der Sächsischen Glasfabrik AG, Radeberg, 1900 bis 1924](#)
[PK 2005-2](#) [Anhang 03, SG, Mauerhoff, MB Pressglas Sächsische Glasfabrik Radeberg vor 1897](#)