

Brigitte &amp; Wolfgang Fehr, Eduard Stopfer, SG

Oktober 2009

## Drei Dosen von S. Reich & Co., Wien - Berlin, 1929 / 1930

Brigitte Fehr: Hallo Herr Geiselberger,

Jetzt habe ich auch die PK 2009-3 durchgelesen. Ich kann wie immer nur betonen wie wertvoll und hilfreich Ihre Publikationen sind und mich ganz herzlich für Ihren so unermüdlichen Einsatz bedanken.

Da Wochenende ist, habe ich nochmals Fotos gemacht:

Besonders habe ich mich über die **Dose 29/204** aus dem **Musterbuch S. Reich & Co., Krasna, Saison 1929**, Tafel 1, gefreut. Da wir etliche solche Dosen aus diesem dünnwandigen, weißen Opalin haben, meist mit der wunderbaren, matten Bemalung, die im **Musterbuch Inwald 1928** abgebildet sind, dachte ich auch die Dame ? mit Turban wäre von Inwald. [SG: die Abbildung bedeutet wahrscheinlich die erste Fertigung - schon die teure Form forderte eine Fertigung bis die Dose aus der Mode kam und keine Käufer mehr fand.]

Diese Dosen von Reich & Co. sind wohl sehr selten, da sie ja wahrscheinlich nur immer für 1 Saison, laut Musterbuch nur 1 Jahr lang gefertigt wurden. Die Maße der Dose: 12,5 cm hoch, 9 cm Durchmesser.

Abb. 2009-4/211

Deckeldose Clown im Kostüm einer Melone  
opak-weißes, form-geblasenes Glas, bunt bemalt  
H 12,5 cm, D 9 cm  
Sammlung Fehr  
s. MB S. Reich & Co., 1887/1888 - 1930, Saison 1929, Tafel 1  
Nr. 29/204



Abb. 2009-3-01/111  
 MB Reich Beleuchtungsglas 1887-1930, Saison 1929, Tafel 1,  
 Lampenschirme, Dosen  
 Sammlung Muzeum Valašské Meziříčí

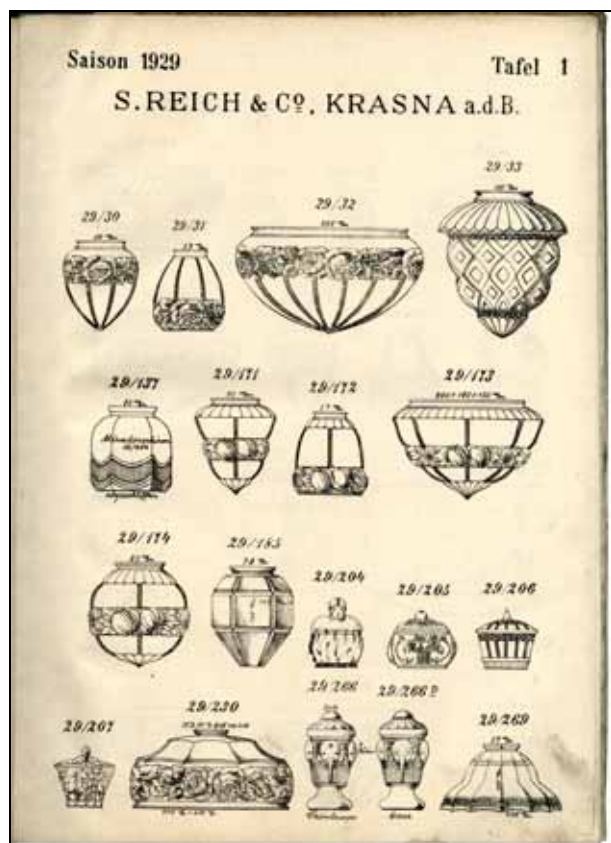


Abb. 2009-3-01/121  
 MB Reich Beleuchtungsglas 1887-1930, Saison 1930, Tafel 4,  
 Lampenschirme, Dosen  
 Sammlung Muzeum Valašské Meziříčí

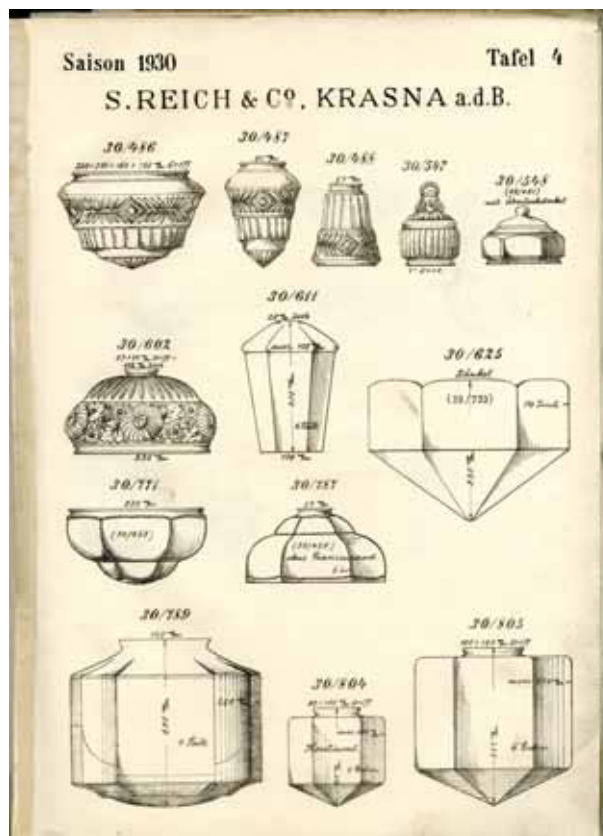
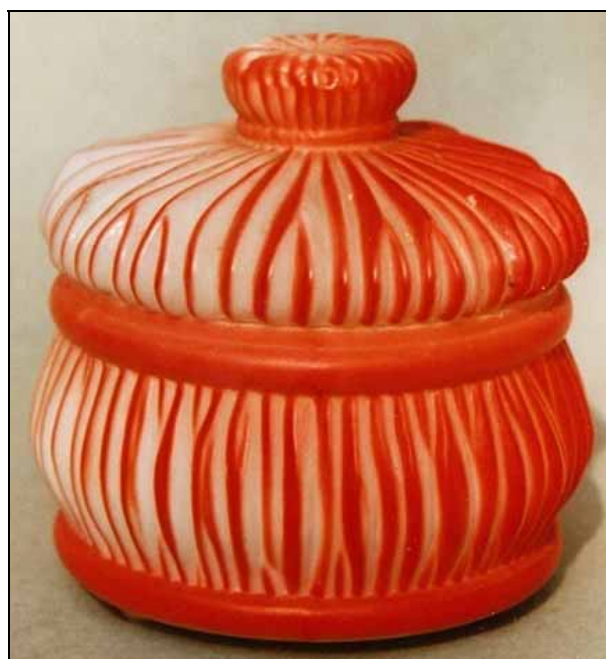


Abb. 2009-4/212  
 Deckeldose Mädchenkopf (Boden fehlt)  
 opak-weißes, form-geblasenes Glas, bunt bemalt  
 Deckel H 8,5 cm, D 9,5 cm  
 Sammlung Stopfer  
 s. MB S. Reich & Co., 1887/1888 - 1930, Saison 1930, Tafel 4  
 Nr. 30/547



Abb. 2009-4/213  
 Deckeldose  
 opak-weißes, form-geblasenes Glas, bunt bemalt  
 H 9,5 cm, D 9,8 cm  
 Sammlung Stopfer  
 s. MB S. Reich & Co., 1887/1888 - 1930, Saison 1927, Tafel 2  
 Nr. 27/379



Blick nimmt (ja, noch gibt es sie, in Skandinavien und im Bayerischen Wald, in Tschechien und anderswo), und die [Ausschreibung eines Wettbewerbs](#), der Glas-

hütten, Entwerfer und Händler gleichermaßen anspricht, die Geschichte solcher Gläser fortzuschreiben.

Siehe unter anderem auch:

- PK 2001-3 Jentsch, Vom Gemeinschaftsglas zum eigenen Gläsersatz  
 PK 2003-2 Jentsch, Was sagen "guillochierte Bordüren" über die Herkunft von Gläsern?  
 PK 2004-1 Anhang 07, SG, Jentsch, Valentin, Musterbücher Pressglas Villeroy & Boch, 1874, 1884, 1898, 1908 (Auszüge)  
 PK 2006-1 Anhang 18, SG, Jentsch, Valentin, Musterbücher Pressglas Villeroy & Boch, 1874, 1884, 1898, 1908 (erweiterte Auszüge)  
 PK 2009-1 SG, Ausstellung Verborgene Schätze - ausgepackt und ausgestellt aus dem Museumsbestand und der Glassammlung Christian Jentsch, 7. Dezember 2008 bis 15. März 2009, St. Annen-Museum, Lübeck

Abb. 2009-4/210 siehe nächste Seite!

Deckeldosen aus opak-weißem form-geblasenem Glas, bunt bemalt, Sammlung Fehr, Hersteller unbekannt, vor 1900

vgl. MB Inwald 1928 und MB Reich 1887-1930

SG: die Dosen stammen wahrscheinlich alle aus der Tschechoslowakei, 1930-er Jahre, z.T. typische Art-Déco-Form und -Bemalung!



Siehe unter anderem auch:

- PK 2009-3 Anhang 11, SG, Pernický, Muzeum Valašské Meziříčí  
 MB Beleuchtungsglas, S. Reich & Co., Wien - Berlin, 1887/1888 - 1930