



Abb. 2010-2/062
Dose mit Putte, Ranken und unregelmäßiger Körnung, kornblumen-blaues Pressglas, H 9,5 cm, B 8,7 cm, L 12,3 cm
Sammlung Maierholzner
s. MB S. Reich & Co. 1873, Tafel 28, Nr. 2078, Zuckerkoffer, und MB S. Reich & Co. 1907, Tafel 28, Nr. 2078, Zuckerkoffer

Werner Maierholzner, SG

Mai 2010

Wichtige und schöne Pressglaser in der Sammlung Maierholzner

SG: Werner Maierholzner hat das Sammeln von Pressglas noch nicht aufgegeben und der Erfolg gibt ihm immer wieder recht. Mit zwei Freunden, mit denen er sich die Fahrtkosten teilt, fährt er zu dem tschechischen Flohmarkt Buštěhrad, westlich von Prag, und findet immer wieder ein seltenes und schönes Glas. Diese Dose hat anders als die bisher gefundenen blauen Dosen von S. Reich & Co. ein kräftiges **kornblumen-blau**.



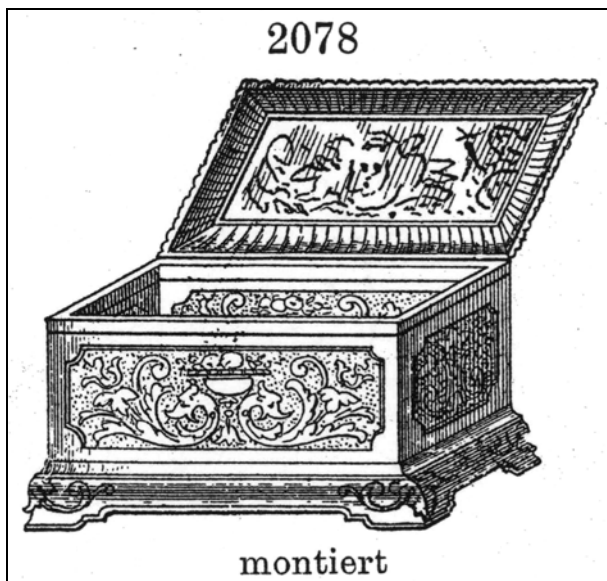
Abb. 2010-2/063
Dose mit Putte, Ranken und unregelmäßiger Körnung, kornblumen-blaues Pressglas, H 9,5 cm, B 8,7 cm, L 12,3 cm
Sammlung Maierholzner
s. MB S. Reich & Co. 1873, Tafel 28, Nr. 2078, Zuckerkoffer



Abb. 2010-2/064
 Dose mit Putte, Ranken und unregelmäßiger Körnung
 kornblumen-blaues Pressglas, H 9,5 cm, B 8,7 cm, L 12,3 cm
 Sammlung Maierholzner
 s. MB S. Reich & Co. 1873, Tafel 28, Nr. 2078, Zuckerkoffer
 s. MB S. Reich & Co. 1907, Tafel 28, Nr. 2078, Zuckerkoffer



Abb. 2003-2-02/015
 Preis-Courant S. Reich & Co. Mai 1873, Tafel 28, Zuckerdosen
 u. Zuckerkoffer, Sammlung Foto-Archiv Vsetín Inv.Nr. 1083 ff.
 (wegen der besseren Qualität wird hier die identische Zeichnung aus MB 1907 verwendet)



Im Archiv des Muzeum Regionu Valašsko / Valašské Meziříčí & Vsetín wurden 2003 mehrere Fotokopien eines Musterbuches S. Reich & Co. gefunden, dessen Einband und Titelblatt fehlten. Es konnte also nur nach den Angaben des Museums datiert werden und sollte von 1873 stammen. 2006 wurde ein MB S. Reich & Co. von 1907 gefunden, das vollständig erhalten und datiert ist und dessen Tafeln mit den erhaltenen Tafeln von „1873“ vollständig identisch sind. Es hätte also sein können, dass die überlieferte Datierung „1873“ irrtümlich war. Durch die Gläser auf Tafel 28 - vor allem durch den Zuckerkoffer mit dem Reliefportrait von Kaiser Franz Joseph I., aber auch durch weitere Gläser - konnte seitdem jedoch nachgewiesen werden, dass MB Reich 1873 tatsächlich Pressgläser dokumentiert, die auf der Weltausstellung Wien 1873 von der k. k. priv. Glasfabrik S. Reich & Co. präsentiert worden waren. Das Kaiserportrait entspricht einer Medaille, die zur

Weltausstellung 1873 herausgegeben wurde. Damit ist auch die Datierung für alle anderen Gläser auf den erhaltenen Tafeln von 1873 gesichert. Durch MB Reich 1907 ist aber auch gesichert, dass diese Pressgläser bis 1907, wahrscheinlich mindestens bis 1914/1918 hergestellt wurden. Die Pressglashütte Mariánská huť und ihr Produktions-Programm wurde 1931 aufgegeben. In den fast 60 Jahren wurden die Farben den verbesserten technischen Möglichkeiten und dem Geschmack der Zeit angepasst. 1907 wurde als Farbe auch „aquamarinblau“ angegeben. Die kornblumen-blaue Dose stammt also aus den letzten Jahren der Produktion.

Abb. 2010-2/065
 Dose mit Rauten und Sonnen-Symbolen, 4 FüÙe
 rosa-farbenes Pressglas, H 12,5 cm, B 7,5 cm, L 11 cm
 Sammlung Maierholzner
 Hersteller unbekannt, Böhmen / Mähren?, um 1900



Abb. 2010-2/066
 Dose mit Rauten und Sonnen-Symbolen, 4 FüÙe
 rosa-farbenes Pressglas, H 12,5 cm, B 7,5 cm, L 11 cm
 Sammlung Maierholzner
 Hersteller unbekannt, Böhmen / Mähren?, um 1900



Abb. 2010-2/067
 Statuette Schmied mit Hammer, Zange und Amboss
 farbloses Pressglas, säure-mattiert, H 13,5 / 15 cm
 runder, opak-schwarzer Sockel, D Sockel 10 cm
 Sammlung Maierholzner
 sicher Josef Riedel, Unterpolau, um 1900



SG: Es gab von Riedel eine Serie mit wahrscheinlich 4 symbolischen Figuren: „Die Kunst“, „Die Wissenschaft“, „Das Handwerk“ und „Die Landwirtschaft“. Die „Landwirtschaft“ wurde noch nicht gefunden.



Die hohe Qualität der Figuren, die der von nachweisbaren Figuren von Riedel entspricht, sichert die Zuschreibung zu Riedel, auch wenn sie bisher nicht in einem Musterbuch gefunden wurden. Im einzigen bisher gefundenen **MB J. Riedel, um 1885**, wurden diese Figuren nicht angeboten. Die frühere Datierung „um 1880“ muss also durch „um 1900“ ersetzt werden.

Abb. 2004-3/185
 Statuette „Die Kunst“
 blaues Pressglas, säure-mattiert, H 16 cm, D 9,5 cm
 Sockel opak-schwarzes Glas
 Sammlung Roese HR 556
 Hersteller Riedel, Polaun, Isergebirge, um 1880/1900



Abb. 1999-5/074
 Statuette „Das Handwerk“ („Die Technik“?)
 farbloses Glas, säure-mattiert, H 16 cm, D 9,5 cm
 Sockel opak-schwarzes Glas
 Sammlung Roese HR 147
 Hersteller Riedel, Polaun, Isergebirge, um 1880/1900



Abb. 1999-5/075
 Statuette „Die Wissenschaft“
 farbloses Glas, säure-mattiert, H 16 cm, D ? cm
 Sockel opak-schwarzes Glas
 Sammlung Stopfer
 Hersteller Riedel, Polaun, Isergebirge, um 1880/1900



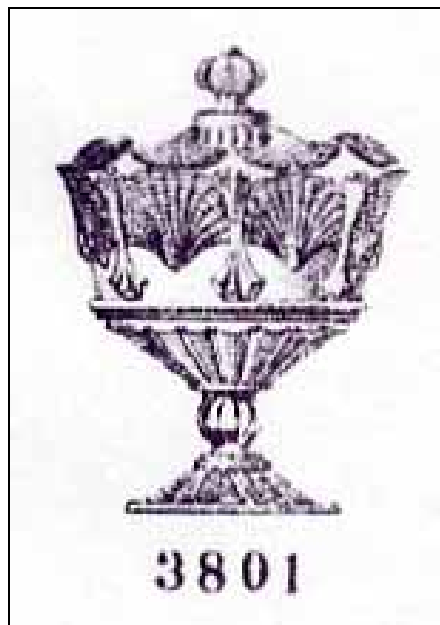
Abb. 2010-2/068
 Liegender Löwe
 farbloses, mattiertes Pressglas, H 5 cm, L 7 cm
 Sockel opak-schwarzes Glas, H 1,1 cm, B 6 cm, L 10 cm
 Sammlung Maierholzner
 sicher Josef Riedel, Unterpolau, um 1900
 s. MB Riedel 1885, Tafel 144, Figuren, Nr. 631
 (siehe den auf den Rücken gelegten Schwanz!)



Abb. 2010-2/069
 Fußschale mit Muschel-Dekor
 opak-weißes, bemaltes Pressglas, H 11 cm, D 12,5 cm
 Sammlung Maierholzner
 s. MB Valléysthal 1894, Planche 245, No. 3801



Abb. 2005-1-08/016 (Ausschnitt)
 MB Valléysthal 1894, 2. Partie, Planche 245, Folio 237
 Comptoirs, Beurriers ovales non rebrulés
 [Kompottschalen, Butterdosen, nicht verwärmt], No. 3801
 Sammlung Christoph



Siehe unter anderem auch:

- PK 2003-2 Anhang 03, SG, Muzeum Valašské Meziříčí, Preis-Courant und Muster-Buch S. Reich & Co. Mai 1873 (Auszug)
 PK 2004-3 Roese, Stopfer, Wieder einmal: interessante Pressgläser der Sammlung Roese
 PK 2005-1 Anhang 08, SG, Christoph, Musterbuch Valléysthal et Portieux 1894 (Auszug)
 PK 2005-3 Anhang 01, SG, Tichý, Ornela, Musterbuch Josef Riedel, Polaun [Polubný], um 1885 (Auszug)
 PK 2006-4 Anhang 01, SG, Muzeum Valašské Meziříčí, Preis-Courant über Press-Glas S. Reich & Co., Wien - Krásno, 1907

→→

Abb. 2010-2/070
 Dose mit Rauten und Sonnen-Symbolen, 4 FüÙe, rosa-farbenes Pressglas, H 12,5 cm, B 7,5 cm, L 11 cm
 Sammlung Maierholzner
 Hersteller unbekannt, Böhmen / Mähren?, um 1900



Abb. 2003-2-02/015
 Preis-Courant S. Reich & Co. Mai 1873, Tafel 28, Zuckerdosen u. Zuckerkoffer, Sammlung Foto-Archiv Vsetín Inv.Nr. 1083 ff.
 (wegen der besseren Qualität wird hier die identische Zeichnung aus MB 1907 verwendet)

Zuckerdosen.

Zuckerkoffer.

Zuckerkoffer.

ZuckerfaÙ.

TAFEL 28.

N ^o der Preis	des Preises	Beschreibung	Preis		Preis		Preis		
			per Stück	per 100 Stk.	per Stück	per 100 Stk.	per Stück	per 100 Stk.	
K	h	K	h	K	h	K	h		
2448	145	Zuckerdosen	44	3 7/8	—	70	80	—	30
2244	105	"	44	—	—	70	80	—	35
3041	140	" mit krystall „Henna“	50	—	—	55	—	—	—
1979	160	" mütter	80	—	—	90	—	—	—
2118	160	" " Figur	1 00	—	—	1 45	—	—	—
2130	160	"	1	—	—	1 10	—	—	—
2252	170	"	46	—	—	75	85	—	1
2197	130	Zuckerkoffer	27	—	—	50	55	—	65
2255	130	"	32	—	—	50	55	—	65
2640	180	"	3 1/2	—	—	50	55	—	65
2907		Zuckerdosen „Hera“ mit Kugelverschluss	1 00	—	—	1 80	2	—	—
		dieselben, Deckel innen matt	1 70	—	—	1 90	2	—	10
2078	130	Zuckerkoffer } Nickelbeschläge	1 45	—	—	1 60	1	—	80
2188	130	" } mit praktischem Kugelverschluss	1 00	—	—	1 80	—	—	—
2797	135	Zuckerflaser	—	—	—	60	75	—	90
		" " " seidenmatt	—	—	—	—	75	—	—
		" " "	—	—	—	—	—	—	—

Abb. 2005-3-01/089 und Abb. 2005-3-01/105
MB Riedel 1885, Tafel 128, Figuren, Henne mit Korb u.a. / [Tafel 144](#), Figuren u.a., Löwe Nr. 631
Sammlung Ornela



Abb. 2005-1-08/016
 MB Vallérysthal 1894, 2. Partie, Planche 245, Folio 237, Compotiers, Beurriers ovales non rebrulés
 [Kompottschalen, Butterdosen, nicht verwärmt]
 Sammlung Christoph

