


Inchicore Pressed Glass Works Private Museum

Google Search

- Home
- English Glass
- European Glass
- Jugs & Sugar Basins
- The Specialist
- The Glassblower
- The Nifty Fifty Numbers
- The English Glass Importers
- J C Cottle
- Jules Lang & Son
- M & J Guggenheim Ltd**
- Links and Resources
- Notes
- Email

M & J Guggenheim Ltd


Click on image to enlarge.



0244-1



0244-2



0244-3

Reg No-Year	764749 / 1931
Manufacture	M & J Guggenheim Ltd
Description	hard to find with the lid

© Copyright, Thomas Joyce 2009 Designed By Kenneth McFarlane

Updated : 31 Jul 2010

00000251

Abb. 2010-3/048
 Deckeldose mit Kugel-Dekor, **M & J Guggenheim Ltd, London, Reg. No. 764749 vom 2. Juni 1931**
 Website „Inchicore Pressed Glass Works Private Museum“ von Thomas Joyce, Dublin, Ireland
<http://www.inchicore-pressedglass-museum.org/0244.htm>

Thomas Joyce, SG

August 2010

Max & Jacques Guggenheim Ltd, London, Gläser von Libochovice, um 1930

Hi Siegmur,

bitte schau nach

www.pressglas-korrespondenz.de/aktuelles/pdf/pk-2005-2w-stephens-aufsatz-guggenheim.pdf

Ich habe Informationen zu Max Guggenheim
 siehe angefügtes PDF!

Regards, Thomas Joyce

www.inchicore-pressedglass-museum.org/
www.inchicore-pressedglass-museum.org/0244.htm

**Max & Jacques Guggenheim Ltd -
 M & J Guggenheim Ltd -
 Max Guggenheim & Son, London**

Mr. **Max Guggenheim** war im Alter von 15 Jahren als Lehrling in der **Töpferfirma** [pottery firm] von **James Green & Nephew, Hanley, London**. Er lernte alles über das Töpfergewerbe [pottery trade] dieser Firma und wurde reisender Verkäufer [salesman on the road]. **1877** ließ er sich (vermutlich mit seiner Frau) als Agent der

Manufaktur [manufacture's agent] in Fore Street nahe beim Museum of London nieder.

Als **Importeur** in London ließ er seine **erste Muster-Nummer für Glas am 23. Oktober 1897 registrieren**. Es war die Design Number **307899**. Während seines Lebens ließ er **16 Glass Design Numbers** registrieren. Als **letzte Registration Number** konnte ich die Design Number **826834** vom **11. März 1938** finden. Ich habe Hinweise von **Marcus Newhall** - <http://sklounion.com> - dass die meisten seiner Registered Glass Designs von dem Glaswerk **Libochovice** in der Tschechoslowakei produziert wurden. Die Hauptfarben der Gläser in Libochovice waren **farblos, grün, hellblau und gelb**.

Abb. 2010-3/049

Max Guggenheim & Son Ltd, London
Anzeige in Pottery Gazette and Glass Trade Review
"Over Fifty Years in the Trade - Max Guggenheim & Son
Table Glass, China & Earthenware, General Merchant Shippers
First Avenue House, 52, Bedford Row, W.C.I." London
Archiv Trinity College, Dublin, Ireland, www.tcd.ie/Library/



Das Geschäft von Max Guggenheim prosperierte und gegen **1908** übernahm er größere Räumlichkeiten [premises] in 52 Bedford Row, Holborn, nahe den Royal Opera House Convent Gardens. Gegen **1931** übernahm sein **Sohn Eric** die Leitung des Geschäfts, das jetzt als **Max Guggenheim & Son** bezeichnet wurde. Siehe Anzeige in der Pottery Gazette and Glass Review.

Abb. 2010-3/050

Max Guggenheim & Son Ltd, London
Anzeige in Pottery Gazette and Glass Trade Review 1943
"From Generation to Generation
Over Fifty Years in the Trade - Max Guggenheim & Son
Table Glass, China & Earthenware, General Merchant Shippers
First Avenue House, 52, Bedford Row, W.C.I." London
Archiv Trinity College, Dublin, Ireland, www.tcd.ie/Library/



Max Guggenheim starb am 11. Juni **1943** im Alter von 82 Jahren. Ein Bild von Max und seinem Sohn Eric findet man in einer Anzeige in einer Ausgabe der **Pottery Gazette and Glass Review von 1943**.

Ich habe nur ein Glas von Guggenheim in meiner Sammlung mit der **Glass Registration Number 764749 vom 2. Juni 1931**, siehe Foto Nr. 0/244 auf meiner Website.

Ich danke der Bücherei des **Trinity College, Dublin, Ireland**, für den Zugang zu Archiv und Zeitschriften. Siehe Web Link: www.tcd.ie/Library/. Dort gibt es eine große Sammlung guter Bücher über Pressglas aus England einschließlich der Pottery Gazette and Glass Review.

SG: In den beiden bisher gefundenen **Katalogen von Libochovice vor 1939** habe ich die Dose der Sammlung Joyce nicht gefunden. Es gibt aber ähnliche Muster, z.B. „Tudor“. Nach der Besetzung der Rest-Tschechoslowakei 1939 durften auch Glaswerke nur noch beschränkt für den Bedarf von Haushalten und Wirtschaften ... produzieren. Der Export nach England und Westeuropa brach zusammen.

Das Glas mit der Reg. No. 764749 von Max Guggenheim & Son Ltd, London, vom 2. Juni **1931** wurde noch weit vor der Besetzung der Tschechoslowakei hergestellt. Es könnte auch von Libochovice stammen. Diese Deckdose habe ich auch noch in keinem anderen Katalog gesehen.

Schon lange vor Beginn des Zweiten Weltkrieges führten die Einfuhrbeschränkungen in England - **Merchandise Marks Act von 1926** - dazu, dass Glaswerke der Tschechoslowakei entweder selbst Pressglas mit eingepressten englischen Registriernummern herstellten und nach England exportierten, darunter vor allem die Josef **Inwald AG**, Teplice. Dort wurde es von Großhändlern in großen Massen verkauft. Sicher haben auch andere Glaswerke wie **Libochovice** und vielleicht **Rosice** und **S. Reich & Co.** Pressglas nach England exportiert. Es gab aber auch Importeure in England, die Pressglas in der Tschechoslowakei - oder Deutschland - herstellen ließen. Dafür ließen sie **englische Registriernummern eintragen und gleich mit einpressen**. Dazu gehörte auch M & J Guggenheim Ltd, London. Es wurden aber auch Beispiele für weitere Importfirmen mit dieser Praxis gefunden. Bisher konnten nur ganz wenige von diesen Gläsern mit eingepressten Reg.Nummern in Katalogen einem Hersteller in der Tschechoslowakei oder in Deutschland zugeschrieben werden. Vielleicht wurden einige Gläser nur für den Export nach England ... hergestellt und in die Kataloge gar nicht aufgenommen. Es gibt aber auch immer noch große Lücken von Katalogen aus den 1930-er Jahren!

→→

Abb. 2005-4/229 →
 eBay Deutschland, Art.Nr. 6567180719, € 17,50
 "PRESSGLAS-GEFÄß mit REGISTRIER-NUMMER:
 1920-er Jahre, auf der Bodenfläche: **Regd. No.734887**"
 H 14 cm, D 14,5 cm
 Sammlung Geiselberger PG-967
 SG: Hersteller unbekannt, Deutschland oder Tschechoslowakei,
 Mitte 1930-er Jahre

Abb. 2005-1/349 a
 eBay Australien, Art.Nr. 3776337465, Aufruf AU \$ 150,00
 (ca. € 86,50), kein Gebot
 "Blue satin-finish Art Deco Glass Cherubs Centre-Piece ...
 formed by 3 Cherubs ... Bowl ... encircled with roses. The
 centre-piece has **"REGD.NO. 756470"** embossed in the base,
 indicating that it was imported **to UK by Jules Lang & Co in
 1930**, that English company having dealt largely with Czech
 manufacturers", H 17,5 cm, D Basis 20 cm, D Schale 8,8 cm
 SG: Hersteller unbekannt



Abb. 2005-4/234 →
 Figurine von Art Deco Lady
 farbloses, mattiertes Pressglas
 Figur H ca. 20 cm, Schale H 10 cm, D 29,4 cm
 Sammlung Blomfield
 ohne Marke
**rosa-farbige Figur markiert "Registered Foreign 749772"
 PK 2005-4, SG: Hersteller unbekannt, Tschechoslowakei,
 1930-er Jahre, Nr. 749772/3 registriert durch den Importeur
 L. Cohen am 04.11.1929 in England
 PK 2006-2, Exner: Hersteller der Figur
 Glashüttenwerk „Germania“ Schweig, Müller & Co.,
 Weißwasser O.L. (= Oberlausitz, Ostdeutschland), um 1930**



Abb. 2005-4/236
 Figurine von Art Deco Lady mit Schale und Blumenstecker
 (umgebaut als Leuchte)
 farbloses, mattiertes Pressglas
 Figur H ca. 20 cm, Schale H 10 cm, D 29,4 cm
 Sammlung Metcalf
 ohne Marke
rosa-farbige Figur markiert "Registered Foreign 749772"
PK 2005-4, SG: Hersteller unbekannt, Tschechoslowakei,
1930-er Jahre, Nr. 749772/3 registriert durch den Importeur
L. Cohen am 04.11.1929 in England
PK 2006-2, Exner: Hersteller der Figur
Glashüttenwerk „Germania“ Schweig, Müller & Co.,
Weißwasser O.L. (= Oberlausitz, Ostdeutschland), um 1930

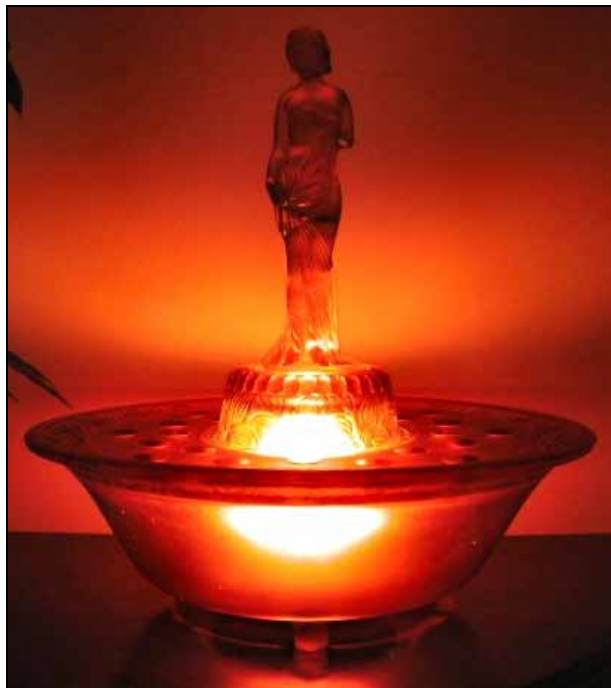


Abb. 2006-2/152
 Figurine einer Art Déco Lady auf einem Eisblock als Lampe
 blaues, mattiertes Pressglas, H 20 cm bzw. H xxx cm
Basis markiert "REGISTERED 749772 FOREIGN"
Glashüttenwerk „Germania“ Schweig, Müller & Co.,
Weißwasser O.L. (= Oberlausitz, Ostdeutschland), um 1930
Nr. 749772/3 wurde registriert durch den Importeur L. Co-
hen in England am 04.11.1929



Abb. 2005-4/230
 Figurine einer Art Déco Lady
 blaues, mattiertes Pressglas, H 20 cm
 Glasgalerie Kilian p 175
Basis markiert "REGISTERED 749772"
"FOREIGN" wurde ausgeschliffen!
Glashüttenwerk „Germania“ Schweig, Müller & Co.,
Weißwasser O.L. (= Oberlausitz, Ostdeutschland), um 1930
Nr. 749772/3 wurde registriert durch den Importeur L. Co-
hen in England am 04.11.1929



Abb. 2005-2/474

Tafelaufsatz mit sitzender Frau auf einem Felsen, geblasene, aufgetriebene Schale, uran-grünes Pressglas, H ca. 22,5 cm, D Schale ca. 25,5 cm, im Boden der Figur eingepresst [Reg.Nr. „755635“](#), registriert für „[M & J Guggenheim Ltd](#)“ am „[16. Juni 1930](#)“ vgl. Abb. 2005-1/349 a/b, Tafelaufsatz „Cherub“, eingepresst "REGD.NO. 756470", nach Wayne Stephens: „imported to UK by Jules A. Lang & Sons in 1930, that English company having dealt largely with Czech manufacturers“



Siehe unter anderem auch:

- [PK 2003-7](#) [Anhang 07, SG, Muzeum Valašské Meziříčí, MB S. Reich & Co. ca. 1934 \(Auszug\)](#)
(Pressformen gingen nach 1934 von S. Reich & Co. nach Libochovice)
- [PK 2004-1](#) [Stopfer, Tschechoslowakisches Designer-Pressglas der 1960-er und 1970-er Jahre aus dem Konzernunternehmen „Sklo Union“, Sklo Union, Rudolfova hut, Hermanova hut, Libochovice, Rosice](#)
- [PK 2004-4](#) [SG, Pressglas aus dem Glaswerk Libochovice \[Libochowitz\]](#)
- [PK 2004-4](#) [SG, Sahn Č.S., SHL Libochovice, SHH Heřmanova hut](#)
- [PK 2005-1](#) [Maršiková, Glasrevue 1976-10, Die Glashütte in Libochovice](#)
- [PK 2005-1](#) [Maršiková, Glasrevue 1982-08, 70 Jahre Glashütte in Libochovice](#)
- [PK 2005-1](#) [Anhang 14, SG, Neumann, MB H. Markhbeinn, Paris, 1933 \(Libochovice\)](#)
- [PK 2006-2](#) [Newhall, SG, Pressformen des Service „Praha“ von Matura gingen in den 1990-er Jahren von Rosice nach Libochovice](#)
- [PK 2006-2](#) [Newhall, SG, „BAROLAC“-Vase „Aquarium“ mit Etikett „GLASS OF BOHEMIA“ - „Libs“, Sklárny Libochovice, 1949 - 1990 oder noch 2006?](#)
- [PK 2006-2](#) [Newhall, SG, Sklářská Hut' s.r.o. Libochovice, Website 2006-03, Vasen „BAROLAC“](#)
[Zeittafel Glaswerk Libochovice](#)



- PK 2007-3 Newhall, SG, Ascher mit Glasmacher, Glaswerk [Libochovice](#), Tschechoslowakei, um 1930?
- PK 2007-2 Fehr, SG, Deckeldose mit Pseudofacetten, Rosenblättern und buntem Spritzdekor, Hersteller unbekannt, Deutschland?, Tschechoslowakei?, um 1930 ([Libochovice](#))
- PK 2007-4 SG, Drei Deckeldosen mit Pseudofacetten, Rosenblättern und buntem Spritzdekor ([Libochovice](#))
- PK 2008-2 Newhall, SG, Musterbuch Weil Ceramics & Glass Inc., New York, um 1970, Tafeln 11 und 12: Jiří Brabec und Jitka Forejtová, [Libochovice](#), Rosice, Rudolfova huť, Nemšova
- PK 2008-4 Newhall, Sklo Union - Art Before Industry: 20th Century Czech Pressed Glass ([Libochovice](#))
- PK 2009-1 Stopfer, SG, Pressgläser von [Libochovice](#), gefunden in MB [Libochovice](#) vor 1958
- PK 2009-2 SG, Endlich gefunden:
Zimt-rote Dose mit Rosenblättern, [Libochovice](#), Tschechoslowakei 1925/1928
- PK 2009-2 SG, Endlich gefunden: Platte mit Drachen, Vase mit Tauben, Dosen Art Déco ...
[Libochovice](#) 1925-1928 - Vasen etc. auch in MB [Markhbeinn](#) 1933
- PK 2010-2 Neue Glasrevue 1992-05, Stará, Jubiläum der Glashütte [Libochovice](#) 1912 - 1992
- PK 2010-2 Stopfer, Fünf Pressgläser von [Libochovice](#), um 1930-1939
- PK 2010-2 Stopfer, Modernes tschechoslowakisches Pressglas in der 2. Hälfte des 20. Jhdts.: vom anonymen Pressglas zum Designerglas - Rudolf Schrötter als Entwerfer in der Firma Inwald, Kombinat SKLO UNION (Vereinigte Pressglashütten):
[Rudolfova huť](#), [Hermanova huť](#), [Libochovice](#), [Rosice](#)
-
- PK 2010-2 Joyce, SG, Thomas Joyce, Dublin, Irland: [Englisches Pressglas 1880-1980 - Inchicore Pressed Glass Works Private Museum](#), www.inchicore-pressedglass-museum.org
- PK 2010-3 Joyce, SG, Sahnekännchen mit einer Schlange als Henkel, Hersteller unbekannt, Irland?
- PK 2010-3 Joyce, SG, [English Glass 1947-1948 - The Holborn Glass Connection](#)
- PK 2010-3 Joyce, SG, Hoskins, Rose & Co. Ltd, Glassware Importers & Manufactures Agents, 1927
- PK 2010-3 Joyce, SG, Max & Jacques Guggenheim Ltd, London, Gläser von [Libochovice](#), um 1930
- PK 2010-3 Joyce, Petrides, SG, Max & Jacques Guggenheim Ltd, Max Guggenheim & Son Ltd, London, 1877 - c 1939
- PK 2010-3 Joyce, SG, Edward Bolton and The Orford Lane Glassworks Warrington Lancaster
- PK 2010-3 Joyce, SG, [Matthew Turnbull Ltd - Cornhill Glass Works Sunderland 1859-1953](#)
-
- PK 2005-3 Anhang 02, SG, Neumann, Musterbuch Pressglas Glasfabrik AG Brockwitz 1936
- PK 2005-3 Anhang 11, SG, Heacock, Musterbuch Josef Inwald AG, Wien - Teplitz, 1928 (Auszug)
- PK 2009-4 Anhang 03, SG, [Archiv Rona Crystal, Catalogue No. 316, Verre pressé, Glassexport / Libochovice, 1934 / 1949](#)
- PK 2010-1 Anhang 06, SG, [Archiv Rona Crystal, MB Böhm. Kristallglas & Pressglas, Libochovice, um 1930 - 1939](#)
-
- „REGISTERED ... FOREIGN“ ...:
- PK 2004-3 Thistlewood, Ridley, Molineaux Webb, Manchester, and the Rindskopf Connection
- PK 2005-1 Blomfield, SG, Blue Satin-Finish Art Déco Glass Cherubs Centre-Piece, Regd.No. 756470
- PK 2005-1 Stephens, SG, Schale „Atlas“ von Walther 1934 mit Marke „BELGIQUE“
Vase „Greta“ von Walther 1936 mit Etikett „FOREIGN“
- PK 2005-1 Stopfer, Blaue Vase mit Löwenköpfen von S. Reich & Co., Krásno, um 1934 mit englischer Registriernummer von 1930 (J. Fisher, England)
- PK 2005-2 Stephens, SG, „Art Déco Guggenheim Vaseline Glass Comport“, Regd.No. 755635
- PK 2005-3 **Pottery Gazette 1930, Der Merchandise Marks Act im United Kingdom von 1926 The Marking of Imported Glassware**
- PK 2005-4 SG, Pressglas-Vase mit Pseudoschliff-Dekor, eingepresste Marke „Regd. No.734887“ Hersteller unbekannt, Deutschland oder Tschechoslowakei?, um 1935?
- PK 2005-4 Kilian, Blomfield, Metcalf, Stephens, SG, Halbnackte Damen, REGISTERED 749772 Hersteller unbekannt, Tschechoslowakei, 1930-er Jahre?
- PK 2006-2 **Exner, SG, „Halbnackte Damen mit Bubikopf auf Eisblock“ aus Weißwasser OL., Glashüttenwerk „Germania“ Schweig, Müller & Co., um 1925-1930!**