



Abb. 2010-4/094 (Maßstab ca. 130 %!)

Fußschale mit Blüten und Blättern, hellblaues und grünes Pressglas, H 8,5 cm, D 12,5 cm

Sammlung Braun, im Boden eingepresste Marke „VS“, Schmid Verreries, Vannes-le-Châtel / Allamps, Frankreich, um 1900

Gisela Braun, SG

Oktober 2010

Interessante Neuerwerbungen in der Sammlung Braun

Abb. 2010-4/095 →

Fußschale mit Blüten und Blättern

hellblaues und grünes Pressglas, H 8,5 cm, D 12,5 cm

Sammlung Braun, im Boden eingepresste Marke „VS“

Schmid Verreries, Vannes-le-Châtel, Frankreich, um 1900

Lieber Herr Geiselberger,

Ein paar neue Teile möchte ich vorstellen:

Meine kleine zweifarbige Fußschale mit der Marke „VS“, Höhe 8,5 cm, Durchmesser 12,5 cm

Weiter **3 Deckeldosen mit zwei Tauben**, die ich nach langem Suchen dann doch in **MB Vallérysthal 1894, Planche 244, Zuckerdosen, Nr. 3784**, gefunden habe. Höhe ca. 12 cm, Durchmesser 10,5 cm.

Interessant finde ich auch den **grünen Fußbecher mit Gold, MB Launay, Hautin & Cie., um 1840, Planche 66, No. 2139 B**, Höhe 13,8 cm, Durchmesser 8,8 cm.



Abb. 2010-4/096
 Deckeldose mit zwei Tauben, Unterteil mit Rosenblüten
 (eine Taube bückt sich besorgt über eine verletzte Taube)
 opak-grünes, opak-weißes & blaues Pressglas
 H 12 cm, D 10,5 cm
 Sammlung Braun
 s. MB Vallérysthal 1894, Planche 244, Zuckerdosen, Nr. 3784



Abb. 2005-1-08/015 →
 MB Vallérysthal 1894, Planche 244, Sucriers non rebrulées
 [Zuckerdosen, nicht verwärmt], No. 3784
 MB Sammlung Christoph

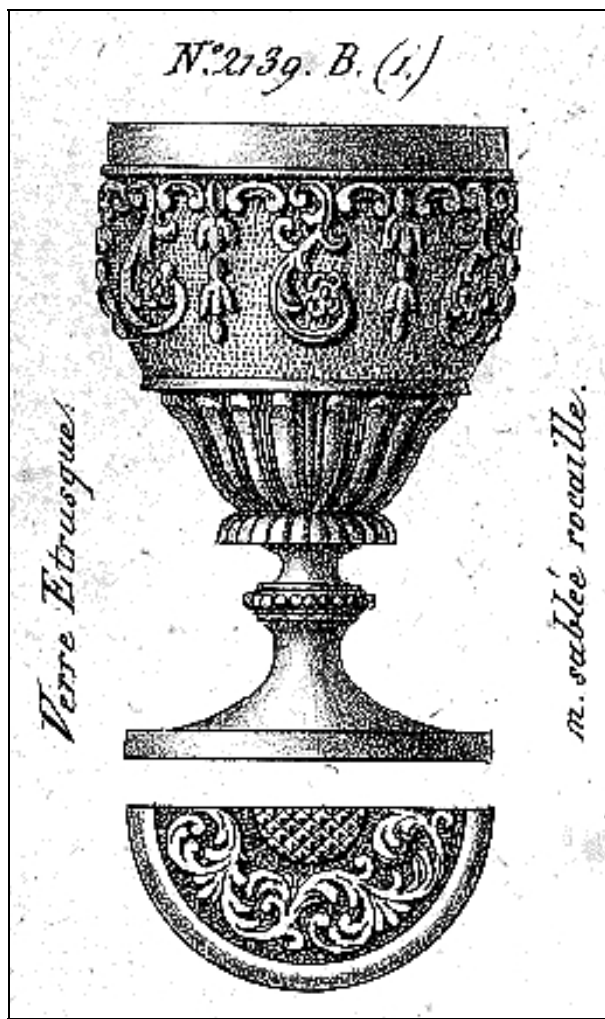


Abb. 2010-4/097 (Maßstab ca. 85 %)
 Fußbecher mit Ranken
 grünes Pressglas mit Vergoldung, H 13,8 cm, D 8,8 cm
 Sammlung Braun
 s. MB Launay & Hautin, um 1840, Planche 66, Pièces diverses
 No. 2139 B., Baccarat, Verre Etrusque m. sablée rocaille



SG: bisher wurden nur ganz wenige dunkelgrüne / smaragd-grüne Pressgläser von Baccarat / St. Louis gefunden!

Abb. 2001-05/392
 MB Launay & Hautin, um 1840, Planche 66, Pièces diverses
 No. 2139 B., Baccarat, Verre Etrusque m. sablée rocaille



PK Abb. 1999-06/059
 smaragd-grünes Pressglas, 3 vergoldete Streifen, 6-eckiger Fuß, zugehörig ein kleiner Teller, Hersteller damals unbekannt
 s. MB Launay & Hautin um 1840, bzw. um 1841
 Planche 76, Fußbecher Nr. 2379, Baccarat, um 1840



Den Briefbeschwerer "**Dame mit Taube auf der Schulter**" sahen wir in der PK schon öfter. Gekauft habe ich nun eine **Butterdose** mit der gleichen Dame, sie steht auf drei Füßen und hat eine Höhe von ca. 16 cm, Durchmesser gesamt 16 cm. Finden konnte ich sie bei Vallérysthal nicht.

Es würde mich freuen, wenn die Teile für die PK interessant genug wären.
Freundliche Grüße,
Gisela Braun

Abb. 2005-1-08/009
MB Vallérysthal 1894, Planche 245, Compotiers
Nr. 3799, „???“ u. Nr. 3800, „???“

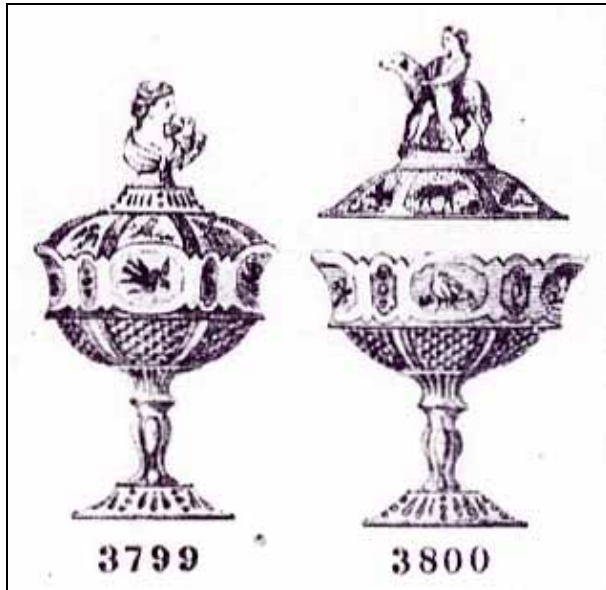


Abb. 1999-5/086
Briefbeschwerer, Dame mit Taube auf der Schulter
hellblaues Pressglas, teilweise mattiert
H 10,3 cm, B 7,5 cm, L 11,7 cm
Sammlung Geiselberger PG-250
Vallérysthal & Portieux, Frankreich, um 1900
vgl. MB Vallérysthal & Portieux 1908, Tafel 312, No. 4055



Abb. 2002-2/286
Fußschale „Kind mit Lamm“, Deckel fehlt, Tierszenen
blaues Glas, H 11,8 cm, D 13 cm
Sammlung Geiselberger PG-276
vgl. Vallérysthal, Zeichnungen zum Preis-Courant, 3. Supplement 1885, Folio 152 bis, Nr. 2525, D^{re} 120 m/m



Abb. 2002-2/287
Fußschale „Kind mit Lamm“
Tierszenen „Eichhörnchen“ und „Hühner“
Deckel „Dame mit Taube auf der Schulter“
uran-gelbgrünes Glas, H 11,8 cm, D 13 cm
Deckel H 9 cm, D 12 cm
Sammlung Geiselberger PG-610
s. MB Vallérysthal 1894, Pl. 245, Compotiers, Nr. 3799



Abb. 2010-4/098 (Maßstab ca. 100 %)
Unterteil Butterdose mit 3 Füßen, Deckel „Dame mit Taube“, blaues Pressglas, H 16 cm, D 16 cm
Sammlung Braun
Deckel vgl. MB Valléysthäl 1894, Planche 245, Comptiers, No. 3799
Boden Hersteller unbekannt, Deutschland?, um 1900?



Siehe unter anderem auch:

- PK 2001-5 Anhang 04, SG, Neumann, MB Launay & Hautin, Paris, um 1840, Cristaux moulés en plein
- PK 2002-2 SG, Fußschalen mit Ringen am Rand; Nachtrag zu PK 2001-2
- PK 2005-1 Anhang 08, Christoph, SG, Musterbuch Valléysthäl et Portieux 1894 (Auszug)
- PK 2005-4 SG, Blaue Butterdose mit Lorbeerblättern, Hersteller unbekannt, um 1900



Abb. 2005-4/191 (Maßstab ca. 90 %)
Butterdose mit 3 Füßen, Lorbeerzweige (Eichenblätter?), Knauf als Felsen, Rand mit unterbrochenen feinen Rillen und Bögen
hellblaues Pressglas, H Boden 4,4 cm, H insg. 12,7 cm, D 16 cm
Sammlung Geiselberger PG-955
Hersteller unbekannt, Deutschland?, Frankreich?, um 1900?



Abb. 2010-4/099 (Maßstab ca. 85 %)

Fußschale mit Blüten und Blättern, hellblaues und grünes Pressglas, H 8,5 cm, D 12,5 cm
Sammlung Braun, im Boden eingepresste Marke „VS“, Schmid Verreeries, Vannes-le-Châtel / Allamps, Frankreich, um 1900



Abb. 2002-2/159 (Maßstab ca. 85 %)

Fußschale mit Blüten, Beeren und Blättern, hellblaues und grünes Pressglas, H 10,7 cm, D 16,2 cm
Sammlung Geiselberger, PG-606, ehem. Sammlung Lenek,
keine Marke, Hersteller unbekannt, Frankreich, um 1900



Abb. 2001-05/392, Musterbuch Launay & Hautin, um 1840, 2.^{me} Partie: Planche 66, (Pièces diverses)

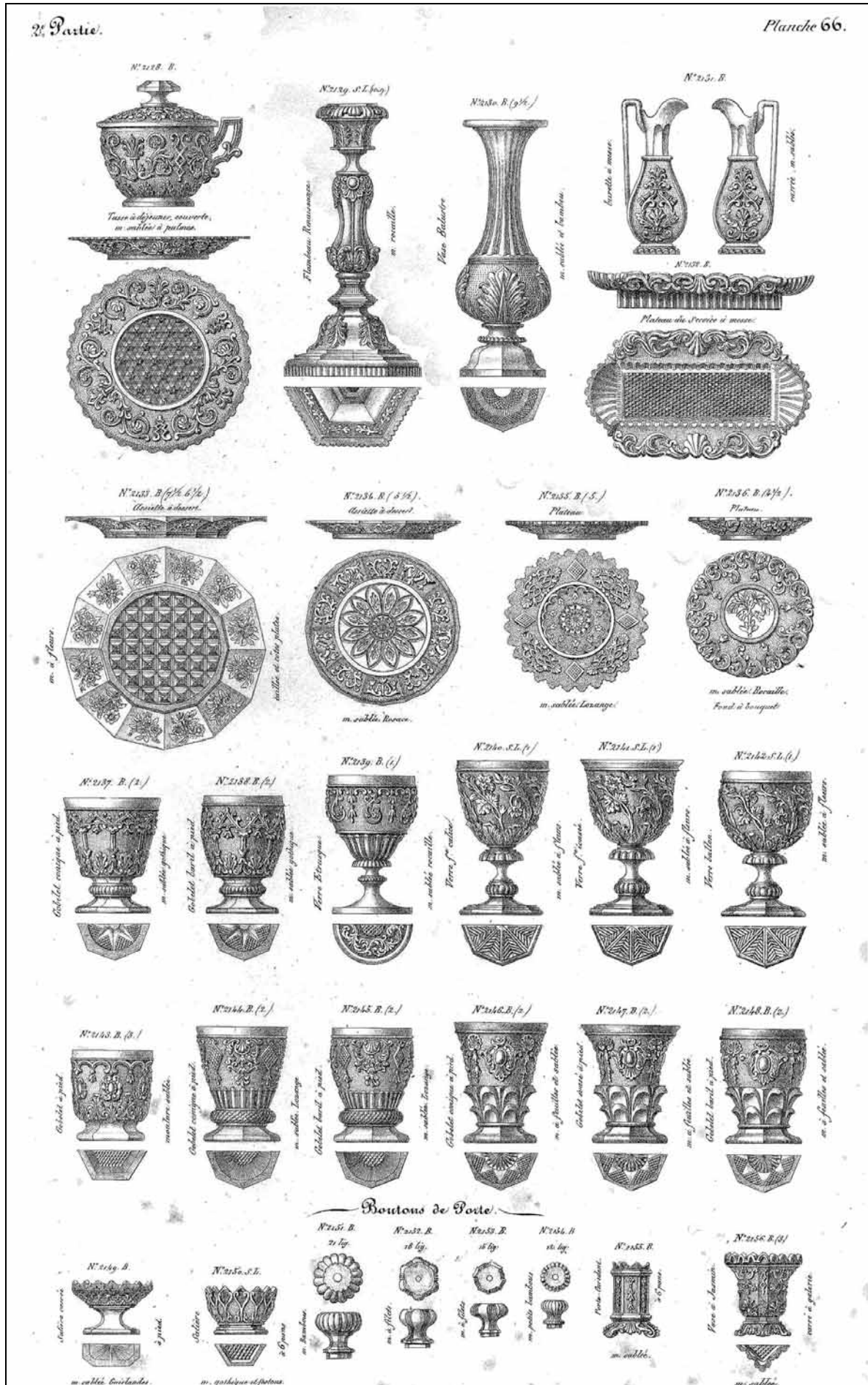


Abb. 2005-1-08/015
MB Vallérysthal 1894, 2. Partie, Planche 244, Folio 237, Sucriers non rebrulés [Zuckerdosen, nicht verwärmt]
Sammlung Christoph

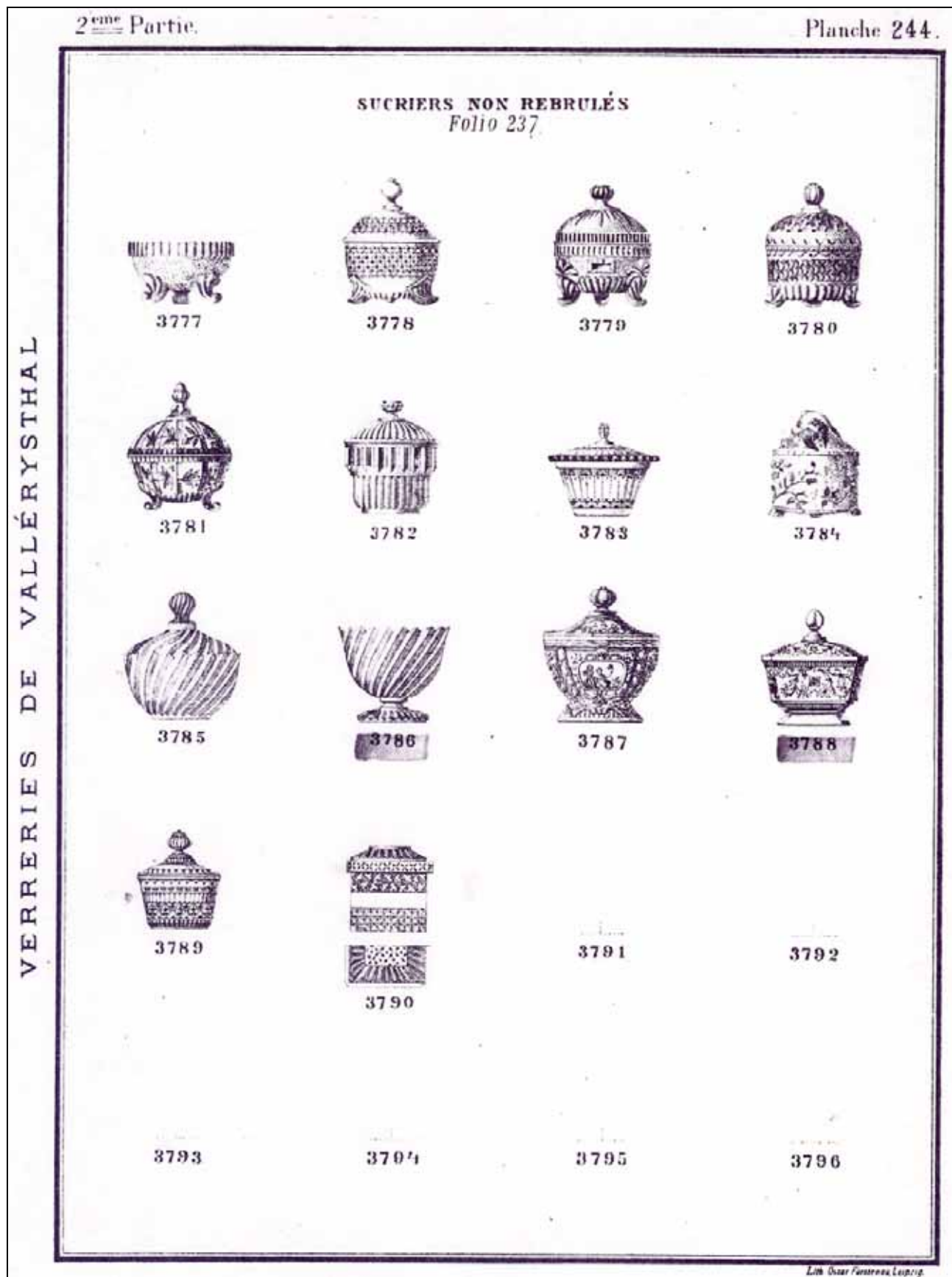


Abb. 2005-1-08/016
MB Vallérysthal 1894, 2. Partie, Planche 245, Folio 237, Compotiers, Beurriers ovales non rebrulés
[Kompottschalen, Butterdosen, nicht verwärmt]
Sammlung Christoph

