



Abb. 2013-1/08-01

Zwei Jasminvasen mit Spitzbögen und Diamanten-Band, Grund Sablée, 8-eckiger Fuß, über dem Fuß spiralig verdrehtes Band Boden und Abriss roh belassen, form-geblasenes Glas

links: opak-reinweißes Glas, schwach durchscheinend, H 16,7 cm, D 13,5 cm, Wand, Muster und Formnähte leicht verdreht,

rechts: opak-weißes Glas, blaugrauer Stich, schwach durchscheinend, H 19,7 cm, D 15,3 cm

Wand, Muster und Formnähte stark verdreht, aufgetriebener Rand innen mit eingeriebenen Narben

Sammlung SG 1123, 2013

Hersteller unbekannt, Frankreich, um 1850-1870?

SG

Januar 2013

Zwei Jasminvasen mit Spitzbögen, Diamanten-Band und spiralig verdrehtem Band, Hersteller unbekannt, Frankreich, um 1850-1870?

PK 2008-3, SG: Nur auf den ersten Blick sieht das Muster mit den 6 Spitzbögen neu-gotisch aus. Die Motive sind aber fast willkürlich zusammen „gesetzt“.

Im Innern der Vase kann man deutlich die Aushöhlungen der Wand erkennen, die durch das Blasen in eine Form entstanden sind.

Die **Qualität dieser Vase ist deutlich höher** als bei vielen anderen meiner Sammlung. Die opak-weiße Glasmasse ist sehr gleichmäßig und kaum mehr opalisierend. Der spiralig verdrehte Fußring und der 8-eckige Ansatz des Fußes erinnern an zwei weitere, verwandte Vasen. Die Vase mit Kaiser Napoléon III. muss um **1852-1870** entstanden sein. Demnach könnte die Vase mit den „Spitzbögen“ ebenfalls um gut 30 Jahre später als die meisten bisher gefundenen „Jasmin“-Vasen entstanden sein.

PK 2013-1, SG: Die **Qualität der neu erworbenen, größeren Vase ist schlechter als beim Durchschnitt** meiner Sammlung mit jetzt **rund 50 verschiedenen Stücken**: das opak-weiße Glas hat einen deutlichen blaugrauen Stich, Wand, Muster und Formnähte sind so stark verdreht, wie ich es noch nie gesehen habe, der aufgetriebene Rand hat innen eingeriebene Narben, durch das Feuer-polieren ist das Muster verschwommen ... bei beiden Vasen sind Boden und abgebrochener Abriss roh belassen, sie wackeln aber nicht wie viele andere Jasminvasen.

(Die Verschmutzung habe ich nicht beseitigt, weil die opak-weißen Vasen sowieso nur schwer zu fotografieren sind, so sieht man den Zustand besser ...)



Abb. 2008-3/091
 Jasminvasen mit Spitzbögen und Diamanten-Band, Grund
 Sablée, 8-eckiger Fuß, über dem Fuß spiralig verdrehtes Band
 auf dem Boden runde Scheibe mit roh belassenem Abriss
 opalisierendes, opak-weißes, form-geblasenes Glas
 H 16,7 cm, D Rand 13,4 cm, D Fuß 9 / 9,5 cm
 Sammlung Geiselberger PG-1123
 Hersteller unbekannt, Frankreich, Belgien, um 1850-1870?



Abb. 2013-1/08-02
 Jasminvase mit Spitzbögen und Diamanten-Band, Grund
 Sablée, 8-eckiger Fuß, über dem Fuß spiralig verdrehtes Band
 Boden und Abriss roh belassen, form-geblasenes Glas
 opak-weißes Glas, blaugrauer Stich, schwach durchscheinend,
 H 19,7 cm, D 15,3 cm
 Wand, Muster und Formnähte stark verdreht, aufgetriebener
 Rand innen mit eingeriebenen Narben
 Sammlung SG 2013
 Hersteller unbekannt, Frankreich, um 1850-1870?

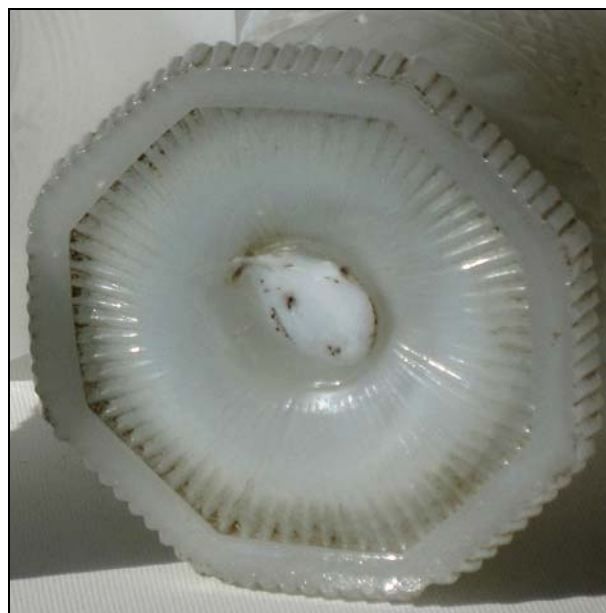


Abb. 2013-1/08-03

Zwei Jasminvasen mit Spitzbögen und Diamanten-Band, Grund Sablée, 8-eckiger Fuß, über dem Fuß spiralg verdrehtes Band Boden und Abriss roh belassen, form-geblasenes Glas

links: opak-reinweißes Glas, schwach durchscheinend, H 16,7 cm, D 13,5 cm, Wand, Muster und Formnähte leicht verdreht,

rechts: opak-weißes Glas, blaugrauer Stich, schwach durchscheinend, H 19,7 cm, D 15,3 cm

Wand, Muster und Formnähte stark verdreht, aufgetriebener Rand innen mit eingeriebenen Narben

Sammlung SG 1123, 2013

Hersteller unbekannt, Frankreich, um 1850-1870?



Siehe unter anderem auch:

- PK 2004-4 SG, Form geblasene Vase aus opalisierendem Glas mit Abriss von Louis Zoude & Cie, Namur, Belgien, 1830 - 1870, und zwei ähnliche Vasen
- PK 2004-4 SG, Christoph, Form-geblasene Vasen mit Reliefbild Napoleon III. als Reiter und mit Mäander
- PK 2005-1 SG, Form-geblasene Vase aus opalisierendem Glas mit Abriss, Neu-Rokoko-Dekor Klokformige jasmijnvaas, blauw gemouleerd opaalglas, Zoude, Namur, um 1860 Vaas voor jasmijnen, Vonêche, um 1830, und Val St. Lambert, 1830-1850
- PK 2005-4 SG, Form-geblasene Jasminvasen mit Palmetten und Blättern, ausgekugelter Abriss Hersteller unbekannt, Frankreich, 1825 - 1850?
- PK 2005-4 SG, Form-geblasene Jasminvasen mit Blättern, Sechsecken und Winkeln, roher Abriss Hersteller unbekannt, Frankreich, 1825 - 1850?
- PK 2005-4 Spiegl, Jasminvasenn, Vorbild Sèvres um 1800/1806 ...; Nachtrag zu PK 2005-3
- PK 2006-1 SG, Vier Jasminvasen aus der selben / gleichen Form, Hersteller unbekannt, 1835?
- PK 2006-2 SG, Fünf press-geblasene „Vases à jasmin“, opak-blau und opak-weiß, Hersteller immer noch unbekannt, eine Vase aus Portieux, erstmals vor/um 1886
- PK 2006-2 Schaudig, SG, Kobalt-blauer Fußbecher mit Rauten, Ranken & Sablée, Baccarat, um 1840
- PK 2006-2 Stopfer, SG, Farbiges Pressglas von Baccarat und St. Louis, MB Launay, H. & Cie. um 1840
- PK 2006-4 SG, Opalisierende Jasminvase mit Blüten, Frankreich, Belgien, um 1830
- PK 2007-2 SG, Opak-blaue Jasminvasenn mit Reliefbild Kaiser Napoleon III. Hersteller unbekannt, Frankreich, 1852-1870
- PK 2007-4 SG, Jasminvasenn mit Flechtbändern, Hersteller unbekannt, Frankreich, um 1840 ...
- PK 2007-4 SG, Zwei opak-weiße Jasminvasen mit Blättern, Blüten und Beeren, Hersteller unbekannt, Frankreich / Belgien, 1830 - 1870?
- PK 2007-4 SG, Fünf Jasminvasen „Bambous et perles“, 3 mit Marke „SV 5 ½“, um 1874
- PK 2007-4 SG, Opalisierende Jasminvasen mit Blüten / Ovalen, Frankreich, Belgien, um 1830
- PK 2007-4 Vogt, SG, Drei „Jasmin“-Vasen mit dem gleichen Ranken-Dekor, verschiedener Boden! „Jasmin“-Vasen mit Weintrauben- und Ranken-Dekor, Hersteller unbekannt
- PK 2008-1 Vogt, SG, Drei blaue Jasminvasen - drei blaue Becher, Baccarat, St. Louis & unbekannt
- PK 2008-3 SG, Vier Jasminvasen mit Ovalen, Ranken und Blüten, Hersteller unbekannt, Frankreich, 1830 - 1840?
- PK 2008-3 Opalisierende Jasminvasen mit Palmetten, Fuß mit spiralg verdrehten Rippen Frankreich, Belgien, um 1830-1840?
- PK 2008-3 SG, Jasminvasen mit Spitzbögen und Diamanten-Band, Frankreich, Belgien, um 1850-1870?
- PK 2011-3 Zeh, SG, Jasminvasen „m. à diamants et feuilles“, Baccarat und St. Louis, um 1830?
- PK 2012-3 Dohrmann, SG, Ein form-geblasenes Kännchen mit Sablée, Rauten mit Diamanten & Palmetten, Hersteller unbekannt, Böhmen / Mähren / Steiermark? um 1850?
- PK 2012-3 Jakob, Vogt, SG, Zwei Jasminvasen mit Blütenmotiv und Sablée, St. Louis, um 1830
- PK 2012-3 SG, Blaue Jasminvase mit Oliven, Ranken und Sablée, Hersteller unbekannt, Frankreich?, um 1830?
- PK 2012-3 SG, Opaline-farbene Jasminvase mit Kaltbemalung, Baccarat oder Vonêche, 1825? Opaline-farbener Flakon mit bunter Kaltbemalung, Baccarat?, vor 1830?
- PK 2012-3 Vogt, SG, Frühe Pressgläser, wohl aus Frankreich, Hersteller unbekannt, vor 1830?
- PK 2011-3 Zeh, SG, Jasminvasen „m. à diamants et feuilles“, Baccarat und St. Louis, um 1830?
- PK 2012-4 Vogt, SG, Becher von Vonêche, Baccarat & St. Louis um 1825-1830, «cristaux moulés par soufflage»
- PK 2012-4 Sadler, SG, Zwei form-geblasene Vasen: „Chinois“ von Vallérysthal & Portieux 1894 „Escagot“ von Vierzon 1891
- PK 2012-4 SG, Ein press-geblasener Krug mit einem ungewöhnlichen Muster, Hersteller unbekannt, Schwarzwald?, Schweiz?, Frankreich?
- PK 2012-4 SG, Zwei press-geblasene Jasminvasen mit Mäander, erstmals Portieux um 1886
- PK 2012-4 SG, Drei press-geblasene Jasminvasen, Hersteller unbekannt, Frankreich, um 1870? Portieux 1886, St. Louis, um 1870-1890
- PK 2012-4 SG, Drei press-geblasene Jasminvasen, St. Louis, um 1870-1890?
- PK 2012-4 SG, Vogt, Opaline-farbene, form-geblasene Jasminvase mit Blätterzweigen, Blüten, Ranken & Sablée, Cristallerie de St. Louis, 1839-1840
- PK 2012-4 SG, Vogt, Jasminvase mit Blätterzweigen, Blüten, Ranken ... & Sablée Porzellanmanufaktur Meissen, um 1840-1846, Kopie nach St. Louis, bis 1840



Siehe unter anderem auch:

WEB PK - in allen Web-Artikeln gibt es umfangreiche Hinweise auf weitere Artikel zum Thema: suchen auf www.pressglas-korrespondenz.de mit GOOGLE Lokal →

www.pressglas-korrespondenz.de/aktuelles/pdf/pk-2005-1w-artigues.pdf
www.pressglas-korrespondenz.de/aktuelles/pdf/pk-2005-1w-voneche.pdf
www.pressglas-korrespondenz.de/aktuelles/pdf/pk-2005-1w-zoude.pdf
www.pressglas-korrespondenz.de/aktuelles/pdf/pk-2005-1w-stenger-artigues-zoude-franz.pdf
www.pressglas-korrespondenz.de/aktuelles/pdf/pk-2005-3w-sg-voneche-artigues.pdf
www.pressglas-korrespondenz.de/aktuelles/pdf/pk-2005-3w-sg-voneche-besuch.pdf
www.pressglas-korrespondenz.de/aktuelles/pdf/pk-2005-4w-spiegl-voneche-glaeser.pdf
www.pressglas-korrespondenz.de/aktuelles/pdf/pk-2006-1w-vogt-artigues.pdf
www.pressglas-korrespondenz.de/aktuelles/pdf/pk-2006-1w-montes-age-d-or.pdf
www.pressglas-korrespondenz.de/aktuelles/pdf/pk-2008-1w-sg-voneche-vsl-zoude.pdf
www.pressglas-korrespondenz.de/aktuelles/pdf/pk-2008-1w-vogt-bacc-becher.pdf
www.pressglas-korrespondenz.de/aktuelles/pdf/pk-2008-2w-sg-darnis-cristallo-cerames.pdf
www.pressglas-korrespondenz.de/aktuelles/pdf/pk-2008-1w-sg-voneche-vsl-zoude.pdf
www.pressglas-korrespondenz.de/aktuelles/pdf/pk-2008-2w-sg-darnis-cristallo-cerames.pdf
www.pressglas-korrespondenz.de/aktuelles/pdf/pk-2008-3w-vogt-becher-voneche.pdf
www.pressglas-korrespondenz.de/aktuelles/pdf/pk-2008-4w-vogt-voneche-flakon.pdf

www.pressglas-korrespondenz.de/aktuelles/pdf/pk-2006-1w-geisel-launay-masse.pdf (frz. Zoll)
www.pressglas-korrespondenz.de/aktuelles/pdf/geisel-form-geblasenes-glas.pdf PK 2000-5
www.pressglas-korrespondenz.de/aktuelles/pdf/geisel-form-geblasenes-glas-2.pdf PK 2000-5
www.pressglas-korrespondenz.de/aktuelles/pdf/billek-formgeblasenes-glas.pdf PK 2000-5
www.pressglas-korrespondenz.de/aktuelles/pdf/roese-formgeblasenes-glas.pdf PK 2000-5
www.pressglas-korrespondenz.de/aktuelles/pdf/stopfer-formgeblasenes-glas.pdf PK 2000-5
www.pressglas-korrespondenz.de/aktuelles/pdf/pk-2006-1w-geisel-form-fest-geblasen.pdf
www.pressglas-korrespondenz.de/aktuelles/pdf/pk-2007-3w-mauerhoff-form-blasen.pdf
www.pressglas-korrespondenz.de/aktuelles/pdf/pk-2007-3w-lenek-kaennchen-form-geblasen.pdf
www.pressglas-korrespondenz.de/aktuelles/pdf/pk-2008-1w-vogt-Jasminvasenn.pdf
www.pressglas-korrespondenz.de/aktuelles/pdf/pk-2011-1w-stopfer-henkelbecher-kobalt.pdf
www.pressglas-korrespondenz.de/aktuelles/pdf/pk-2011-3w-zeh-louis-jasminvase-1830.pdf
www.pressglas-korrespondenz.de/aktuelles/pdf/pk-2012-3w-dohrmann-kaennchen-rauten-palmetten.pdf
www.pressglas-korrespondenz.de/aktuelles/pdf/pk-2012-3w-thierer-schmidfelden.pdf
www.pressglas-korrespondenz.de/aktuelles/pdf/pk-2012-3w-jakob-louis-jasminvase.pdf
www.pressglas-korrespondenz.de/aktuelles/pdf/pk-2012-3w-sg-jasminvase-blau.pdf
www.pressglas-korrespondenz.de/aktuelles/pdf/pk-2012-3w-sg-bacc-jasminvase-opal.pdf
www.pressglas-korrespondenz.de/aktuelles/pdf/pk-2012-4w-vogt-becher-kobalt-1830.pdf
www.pressglas-korrespondenz.de/aktuelles/pdf/pk-2012-4w-sg-louis-jasminvasen-1870.pdf
www.pressglas-korrespondenz.de/aktuelles/pdf/pk-2012-4w-sg-jasminvase-noppen.pdf
www.pressglas-korrespondenz.de/aktuelles/pdf/pk-2012-4w-sg-jasminvase-louis-opal-blaetter.pdf
www.pressglas-korrespondenz.de/aktuelles/pdf/pk-2012-4w-vogt-jasminvase-meissen-blaetter.pdf
www.pressglas-korrespondenz.de/aktuelles/pdf/pk-2012-4w-toussaint-mb-cappellemans-1838.pdf
www.pressglas-korrespondenz.de/aktuelles/pdf/pk-2012-4w-sg-kaennchen-1870-1890.pdf
www.pressglas-korrespondenz.de/aktuelles/pdf/pk-2012-4w-sg-jasminvase-port-1886.pdf
www.pressglas-korrespondenz.de/aktuelles/pdf/pk-2012-4w-sadler-vierzon-vase-chinese.pdf
www.pressglas-korrespondenz.de/aktuelles/pdf/pk-2013-1w-sg-jasminvasen-spitzboegen-diamanten.pdf
www.pressglas-korrespondenz.de/aktuelles/pdf/pk-2013-1w-sg-jasminvasen-ovale-ranken-blueten.pdf
www.pressglas-korrespondenz.de/aktuelles/pdf/pk-2013-1w-baberg-meis-vase-lion
www.pressglas-korrespondenz.de/aktuelles/pdf/pk-2013-1w-baberg-zuckerschale-blau

www.pressglas-korrespondenz.de/aktuelles/pdf/pk-2012-3w-duboucarre-sv-salzfass-blau.pdf

