



VYBÍRÁME Z OBSAHU

Poutní místo Sv. Hostýn
Zděchovjané
Grafika v zámku Vizovice
Lisované sklo fy Reich
Rys ostrovid v Beskydech
Přehlídka Interfotoklub



Salonní samotář
akad. malíř František Podešva
Hry s muzejními múzami
Farmaření na Valašsku
Soubor Vsacan šedesátiletý
Rozhovor s Jiřím Pardubou
V ateliéru Pavel Drda



10

květen
2003/1

**Valašsko**

V L A S T I V Ě D N Á R E V U E.



Siegmar Geiselberger

Už asi deset let sbírám lisované sklo. Zpočátku pouze proto, že lahodilo mému pohledu, dalším důvodem byla skutečnost, že jsem je mohl každodenně používat. První sklenice s pestře vymalovaným a pozlaceným hroznem pochází zcela jistě z Čech. Další sklenice z čirého skla je zdobena množstvím malých blýskavých čoček a také matovaným erbem, v němž je umístěna hlava „čerta“. Kolem obruby této sklenice a na okrajích erbu jsou zbytky zlaté linky.

Začal jsem pátrat po tom, kde byly tyto sklenice vyrobeny. První kroky vedly do Muzea skla v Pasově, SRN, které sice vlastní pouze malou sbírku lisovaného skla, ale sklenice s „čertem“ a mimo to i velký džbán se stejnými čočkami, jaké byly i na výše zmínované skleničce, jsou součástí této sbírky. (Tento motiv se nazývá „1000 očí“.) Vše ukazovalo na to, že sklenice pochází z Čech. Protože v Muzeu skla v Pasově sbírají pouze české sklo, tak jsem o tom zpočátku vůbec nepochyboval. Toto zjištění bylo také částečně potvrzeno díky knize o lisovaném sklu od Christiane Sellner: „Glas in der Vervielfältigung“ (1986), která se jako jedna z mála zabývá lisovaným sklem. Christiane Sellner však také upozorňovala na to, že tyto sklářské výrobky mohou pocházet z města St. Louis v Lotrinsku, které bylo od roku 1871 do roku 1918 součástí Německa. Jen o něco později jsem objevil v doktorandské práci dr. Manfreda Franka „Pressglas im östlichen Frankreich, im

deutsch-französischen Grenzraum und im Rheingebiet“ (1990) informaci o prokazatelné výrobě lisovaného skla ve slavné sklářské huti Saint Louis v Lotrinsku v období kolem roku 1870.

Časem se mi dostaly do rukou i další sklenice, které byly podobné sklenici s dekorem „čerta“, například sklenice s dekorem „krále“, „královny“, „hradní paní“ atd. Tyto sklenice se odlišovaly především svou masivností a barvou, protože byly zabarveny do běla, zatímco ostatní sklenice mají spíše zelenohnědý nádech. V knize vzorů sklárny St. Louis 1890 byly zaznamenány pouze sklenice s dekorem satyry (= čert), maskarona, zvířat (kozel, kocour), zatímco sklenice s dekorem krále atd. zde nebyly uvedeny. Bylo tedy pravděpodobné, že tyto sklenice s lehkým barevným nádechem byly skutečně vyrobeny v Čechách. Jedna sklenice, patřící známému sběrateli, byla vyrobena z modrého skla a byla zakoupena v Čechách. Nikdo ale bohužel neznal výrobce. Teprve v muzeu ve Valašském Meziříčí jsem při návštěvě depozitářů objevil sklenice, které odpovídaly sklenicím z mé sbírky. K světu překvapení jsem zjistil, že byly vyrobeny v krásenské sklářské huti Samuela Reicha & Co! Ale i zde chyběly konkrétní důkazy ve formě kreseb v knize vzorů.

Do té doby mi byla sklárna Samuela Reicha & Co. jen málo známá. Spřátelený sběratel z Vidně našel speciální Ceník č. 3, Lisované sklo, s několika stranami z

roku 1923. Zde byla také v tabulce č. 2 pivní flétna č. 4373 se vzorkem „1000 očí“. Abych se o tom dozvěděl více, vyhledal jsem katalog výstavy lisovaného skla, která se konala v roce 1972 v Gottwaldově (dnes opět Zlín), organi-

zovaná dr. Alenou Adlerovou a dr. Dušanem Šindelářem. V tomto katalogu bylo zobrazeno větší množství skla s označením „Sklárny S. Reich, Morava, Karolinka“ nebo také jen „Karolinka“ nebo „Čechy nebo Morava“.



Pohár, hlava satyry v erbu, matováno, vzor „1000 očí“, zbytky pozlacení, čiré sklo, výška 16,6 – 17,2 cm, průměr 8,5 cm, sbírka Geiselberger, pravděpodobně Samuel Reich & Co., okolo roku 1880, bez značky, srv. Sellner 1986, katalogové č. 120, křišťál, sklenice s lehkým žlutým nádechem ve srovnání s kat. č. 119, také o něco horší kvalita skla a lisu, výška 17 cm, pravděpodobně nevyrobena v St. Louis, okolo roku 1870, bez značky, Hornické a průmyslové muzeum Thuern



Pohár, „dívka s kloboukem“ v erbu, matováno, zbytky pozlacení, čiré sklo se zřetelným hnědým nádechem, výška 16,8 cm, průměr 7,8 cm, sbírka Geiselberger a Billek, pravděpodobně S. Reich & Co., okolo roku 1880, bez značky, viz Sellner 1986, kat. č. 123 pohár s jinochem, křišťál, výška 16,7 cm, St. Louis (?), 4. čtvrtina 19. století, bez značky, sbírka Reidel



Pohár, „král Gambrinus“ v erbu, matováno, čiré sklo bez zabarvení, výška 17 cm, průměr 7,8 cm, sbírka Geiselberger a Billek, pravděpodobně S. Reich & Co., okolo roku 1880, bez značky



Pohár, „dívka s čepcem“ v erbu, matováno, zbytky pozlacení, čiré sklo s lehkým hnědým nádechem, výška 16,8 cm, průměr 7,8 cm, sbírka Geiselberger, pravděpodobně S. Reich & Co., okolo roku 1880, bez značky, viz Sellner 1986, kat. č. 122, pohár s divčí hlavou (šlechtična), křišťál, výška 16,7 cm, St. Louis (?), 4. čtvrtina 19. století, bez značky, sbírka Reidel



Kniha vzorů Cristalleries de St. Louis par Lemberg (1870), str. 326, soubor lisovaných pivních sklenic „satyr“, číslo 1542-1545, s perlami a dekorem satyrový hlavy, Franke 1990, obr. 475, soubor lisovaných pivních sklenic



Velký džbán, „dívká s čepcem“ v erbů, matováno, čiré sklo s lehkým hnědým nádechem, foukán do formy a dále již tradičně zpracován, ucho připojeno (přilepeno) za tepla, výška 30 cm, průměr 15,5 cm, sbírka Geiselberger, pravděpodobně S. Reich & Co., okolo roku 1880, bez značky, srv. Adlerová 1972, kat. č. 98



Talíř na maslo s rozetami, nápis tečkovaným písmem: „Naš denní chléb dej nám dnes“, světlemodré sklo, výška 4,5 cm, průměr 23 cm, sbírka Geiselberger a Billek, pravděpodobně S. Reich & Co., okolo roku 1880, bez značky

okolo roku 1888 a 1898. Tyto výrobky zcela jistě nebyly vyrobeny v Berlíně! Tyto sklařské výrobky musely být vyrobeny v Čechách nebo na Moravě. Teprve katalog, vydaný u příležitosti výstavy České lisované sklo, konečně přinesl spolehlivý důkaz o tom, že toto sklo pocházelo ze sklárny v Karolince nebo od firmy S. Reich. Tenkrát jsem ještě nevěděl, že tyto dva pro mě zcela rozdílné pojmy sploju souvisí.



Dóza na maslo s meandry a rozetami, světlemodré sklo, výška 4 + 4,7 cm, šířka 15 cm, sbírka Geiselberger, pravděpodobně S. Reich & Co., okolo roku 1880, bez značky, velmi podobná dóze na maslo „Berlin“, č. 3469, průměr 16 cm. Kniha vzorů Streit 1913, tabulka č. 2, dózy na maslo a na sýr, světlé bílé, lisované



Misková část dózy

K svému velkému překvapení jsem v katalogu „České lisované sklo“ našel také misu s dělenými stěnami zdobenou dekorem „meandru a rozet“, vyrobenou pravděpodobně ve sklárnách S. Reich, Morava, 1880-1890, kterou jsem již dříve znal z knihy vzorů 1913 sklárny Hosena bratří Streitů v Berlíně. Zde byla uvedena jako miska s dekorem „Berlin“, č. 27.

Tato německá firma však koupila první vlastní sklářskou huť až roku 1906. To znamená, že do roku 1906 pouze obchodovala ze sklem, vyrobeným v jiných sklárnách. Roku 1888 byl vůbec poprvé firmou bratří Streitů u obvodového soudu v Berlíně přihlášen dekor „derby“. Firma S. Reich, Berlin zaregistrovala poprvé roku 1879 osvětlovací sklo jako vzor u

obvodového soudu v Berlíně. Z průzkumů dvou sběratelů vyplynulo, že podnikatel Streit měl své sídlo od roku 1879 v Berlíně na Alexandrienerstraße 22 a pobočka firmy podnikatele Samuela Reicha & Co. byla od roku 1874 umístěna rovněž na Alexandrienerstraße 22. Je tedy možné, že sklárna S. Reich & Co. mohla vyrábět lisované sklo pro obchod se sklem bratří Streitů až do té doby, než si firma bratří Streitů zakoupila vlastní sklárnu v Hoseně.



Hluboká miska na kompot, dělená do tří částí, zoubkovaný okraj, granulovaný meandr, rozety, průměr 33 cm, pravděpodobně S. Reich & Co., 1880 - 1890, viz Adlerová 1972, kat. č. 88, obr. 18, miska na kompot hluboká, dělená do tří částí, zoubkovaný okraj, na plošti granulovaný meandr, ve dně a kolem obvodu rozetky, asi Reichovy sklárny, Morava, soukromé vlastnictví, Praha



Misa č. 27, „Berlin“, kulatá třídílná, průměr 210 mm. Kniha vzorů Bratří Streitů, Berlin/Hosena, 1913, tabulka č. 6, kompotové a salátové misky, čirá, lisovaná

Císařské talíře s rozetami

S pomocí jiných sběratelů se mi mezitím podařilo objevit celou řadu sklařských výrobků, které měly určitou podobnost se známými „císařskými“ talíři a podle Adlerové 1972, kat. č. 70 a kat. č. 72, obr. č. 17 byly pravděpodobně vyrobeny ve sklárnách S. Reicha. Není ještě jasné, ve které ze skláren S. Reicha bylo toto lisované sklo vyrobeno: v Krásně nebo v Karolince? Toto lisované sklo vyniká svou mimořádnou kvalitou. Při výrobě byla používána kvalitní sklovina a také především velmi pečlivě zhotovené formy.

Některé ze sklařských výrobků, které pravděpodobně také vznikly, nebyly dosud nalezeny: existují výrobky s obrázkem císaře Františka Josefa I., jeho syna arcivévody Rudolfa (sebevražda 1889), následníka trůnu Františka Ferdinanda (zavražděn 1914), milované dcery Marie Valerie, ale žádné s portrétem císařovny Alžběty (zavražděna 1898).



Detail okraje talíře



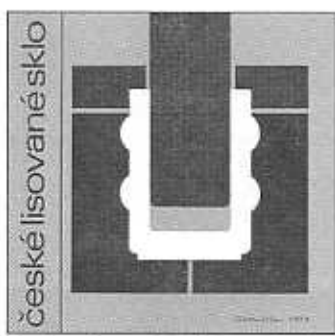
Pamětní talíř s rakouskou orlicí, okraj s oblouky a rozetami, nápis z granulovaných písmen: „KAISER JUBILAEUM 1848 - 1888“, vyrobeno k příležitosti 40. výročí císaře Františka Josefa I., 1888, modré sklo, průměr 14,5 cm a 12 cm, sbírka Geiselberger a Billek, viz Selner 1986, kat. č. 170, sbírka Lobmeyr, Vídeň, viz Woisetschläger 1985, str. 34, obr. 107, viz Adlerová 1972, kat. č. 70, bez obrázku, průměr 15 cm, S. Reich, Morava, Karolinka, 1888, sbírka (?) Moravské sklárny, n. p. Karolinka



Pamětní talíř s portrétem arcivévody korunního prince Rudolfa v uniformě (sebevražda 30. 1. 1889), nápis z granulovaných písmen: „NA PAMÁTKU KORUNNÍHO PRINCE RUDOLFA“, okraj s oblouky a rozetami, průměr 15 cm, Karolinka / Reichovy sklárny, Morava, viz Adlerová 1972, kat. č. 72, obr. 17, S. Reich, Morava, okolo 1889, sbírka OVM Vsetín, inv. č. 11/69

Dosud nebyl nalezen talíř nebo sklenice s motivem císaře, který by byl vyroben z jiného než modrého nebo čirého skla. České, německé a maďarské nápisy na velkém množství talířů a sklenic jsou téměř vždy složeny ze dvou řad bodů. Mnohé jsou také ozdobeny na okraj oblouky a rozetami.

Dalším zajímavým předmětem je miska na cukr z modrého skla s dekorem „meandru a rozet“ a vyobrazením královny Viktorie. Tato miska mohla být vyrobena firmou S. Reich nebo také firmou George Davidson & Co., Teams Glass Works, Gateshead - on - Tyne. Také v této anglické sklárně totiž byla vyráběna série s tímto vzorem, který byl v Anglii nazýván „Greek Key and Daisy“, není však známo, že by tato sklárna používala modrou sklovinu. Výrobky z čirého skla s tímto vzorem mají vliisovanou značku lvů, která je znakem firem George Davidson & Co a také Greener & Co. [Conway 2001, str. 93 a 107]. Dle katalogu Corning Museum of Glass z roku 1981 byly podobné výrobky vyrobeny ve sklárně Davidson v Anglii, a také ve sklár-



Katalog výstavy České lisované sklo, Gotwaldov 1972

Sklářské výrobky se značkou „rytíř“ a bez ní

Další hádanka: více sběratelů nacházelo v období okolo roku 1980 především v Berlíně čiré sklařské výrobky s velmi výrazným dekorem „meandru a rozet“. Meandry sestávají z řad dvou bodů. Mnohé z těchto sklařských výrobků měly vyliisovanou značku „Ritter mit einer Keule“ (rytíř s kyjem). Tato značka byla vyliisována do středu talíře na místě rozety. U některých talířů však tato značka chybí. Doposud byly nacházeny pouze bezbarvé sklařské výrobky s touto značkou, ne však modré. Teprve v roce 2000 mohla být tato hádanka, kdo používal značku „rytíř“, vyřešena. Byla to firma Bratří Streitů z Berlína!

Ještě jedna hádanka: dekor „meandru a rozet“ byl užít také u talířů a pohárků, které byly buďto čiré nebo chrpově modré barvy a byly vyrobeny na počest císaře Františka Josefa I. a jeho syna, arcivévody Rudolfa

nách v Dánsku a v Čechách. [Spillman 1981, obr. 1410 a 1411; Larsen a kol., Dansk Glas, 1974, obr. 418; Glasvaerk Kastrup 1895, Assietter č. 787]



Cukřenka s portrétem královny Viktorie (nar. 1819, vládla 1837-1901), rozety s 18 body a meandry ze řad dvou bodů, modré sklo, výška xxx cm, průměr xxx cm, viz Measell 2001, str. 28, výrobce neznámý, okolo roku 1900(?)



Cukřenka s portrétem královny Viktorie, detail, modré sklo, viz Measell 2001, str. 28

Nakonec jsem se rozhodl navštívit muzea, která byla uvedena v katalogu k výstavě České lisované sklo. Chtěl jsem zjistit, jestli se skutečně jedná o stejné sklenice, které byly i v mé sbírce. Díky přátelské pomoci pana inženýra RNDr. Jana V. Sajvery z Valašského Meziříčí (Krásna), který pracoval mnoho let ve sklárnách Osvětlovací sklo, Krásno, mi bylo umožněno navštívit muzeum ve Valašském Meziříčí, a to nejen jeho stálé expozice, ale také depozitáře, ve kterých je uloženo velké množství lisovaného skla. Otevřela se mi jedinečná možnost srovnání. Objevil jsem zde korbel s motivem čerta, krále atd., ale také talíře a poháry s motivem císaře a s dekorem „meandry a rozety“ – všechny byly vyrobeny firmou Samuel Reich & Co. Byly zde také všechny sbírkové předměty, které byly zobrazeny v katalogu „České lisované sklo“!

K mému velkému překvapení mi zde kurátorka sbírek Mgr. Kamila Králová ukázala také mnoho knih vzorů firmy S. Reich & Co. – pro sběratele opravdový poklad!

„Zlatý poklad“ v muzeu ve Valašském Meziříčí

Sběratelé lisovaného skla mají totiž jeden velký problém: existuje

jen malé množství informací o těchto lacinných lisovaných sklářských výrobcích. Velmi často byly tyto dokumenty, důležité pro dnešní sběratelskou činnost, zničeny. Jedná se především o nejrůznější ceníky a knihy vzorů. Jako příklad můžeme uvést východofrancouzské sklářské hutě Vallérysthal a Portieux, obě se dostaly do potíží a byly zrušeny.



Pamětní talíř arcivévoda / korunní princ Rudolf v uniformě, bez nápisu, okraj bez oblouků, granulování, rozety, sbírka Stopfer, průměr 12,7 cm, podobizna není matovaná, pravděpodobně S. Reich & Co., okolo roku 1889, bez značky



Pamětní pohár arcivévoda / korunní princ Rudolf v uniformě, granulovaný nápis „KRONPRINZ RUDOLF“, sbírka Stopfer a Geiselberger, modré lisované sklo, výška 7,7 cm, průměr 6,1 cm, pravděpodobně S. Reich & Co., okolo roku 1889, bez značky, srv. pamětní talíř „ELJEN A HAZA“

Z knih vzorů slavného obchodu se sklem Launay, Hautin & Cie., Paříž, který prodával kolem roku 1850 lisované sklo skláren z Bacaratu a St. Louis, se do dnešních dob dochovalo pouze deset dílů. Doposud byly nalezeny pouze dvě knihy vzorů sklárny Meisenthal z Lotrinska a čtyři knihy vzorů sklárny Fenne ze Sárska! Kolem roku 1990 byly zrušeny některé velké sklárny ve východním Německu, došlo tedy i k zničení celé řady důležitých dokumentů.

Je velmi obtížné najít dnes na internetu jednotlivé knihy vzorů. Dosud je možno nalézt pouze dva katalogy českých skláren Inwald a Rindskopf. Ze severočeské sklárny Josef Riedel nebyla doposud nalezena ani jedna kniha vzorů. Pokud

jsou objeveny a uchovány alespoň nějaké, ne-li všechny knihy vzorů tak, jako to je v případě sklárny S. Reicha ve Valašském Meziříčí, můžeme mluvit o opravdové senzaci!



Pamětní talíř se znakem Uher, vavřínové větvičky a koruna, větvičky jsou granulované, okraj s oblouky a rozetami, granulovaný nápis „ELJEN A HAZA (Ať žije vlast)“, sbírka Stopfer, čiré sklo, průměr 12,6 cm, dno není matováno, pravděpodobně S. Reich & Co., okolo roku 1890, bez značky

Dalším problémem je, že byly ztraceny značky, které v Německu od roku 1876 musely být přidělovány při registraci jednotlivých vzorů. Pouze z popisu jednotlivých sklenic není jasné, kterou sklenici máme na mysli. Jen někteří podnikatelé z Čech a Rakouska, jako např. S. Reich & Co., přinášili své vzory i v Německu. Většina to však neudělala. Také v Rakousku si mohli jednotliví podnikatelé nechat zaregistrovat své obchodní vzory, především za účelem jejich ochrany. Pro svou nepřesnost jsou však tyto zápisy pro dnešní sběratelskou praxi nepoužitelné.

Mnoho uznávaných vědců, kteří se zabývali historií sklářské výroby, např. Gustav E. Pazaurek, lisovaným sklem, které bylo od poloviny 19. století vyráběno v Belgii, Německu, Anglii, Francii a Rakousku – Uhersku, opovrhovalo. Dle jejich názoru byly tyto sklářské výrobky „lacinné a špatné“, navíc konkurovaly českým sklářům, kteří vyráběli kvalitnější, ale zároveň dražší broušené sklo. Tento konkurenční tlak vedl také k rušení mnohých skláren, a tím i k zvyšování nezaměstnanosti.

Přitom tito vědci přehlédli, že technologie lisování byla vlastně počátkem industrializace sklářské výroby. Industrializace sklářské výroby samozřejmě zlikvidovala spoustu zkušených sklářských mistrů. Tento negativní jev industrializace se ale podobně promítl i do jiných odvětví, které prošly procesem industrializace. Sklářská výroba se však do té doby koncentrovala v manufakturách, které byly v období industrializace, jako způsob jakékoliv výroby, značně zastaralé a neschopné konkurence.

Tito vědci také přehlédli, že pokrok nezpůsobil pouze likvidaci mnoha tradičních sklářských hutí, ale také vznik nových technologií, které umožnily levnější produkci, takže si stále

více lidí mohlo koupit sklářské výrobky, které byly do té doby dostupné pouze bohatším vrstvám. Lisované sklo bylo považováno za „sklo chudých“, jak napsala dr. Adlerová roku 1972. Stále rostoucí odbyt sklářských výrobků nemohl být brzděn vzpomínáním na staré časy! Firmy, jako například ty, které založila a provozovala rodina Reichů na severní Moravě, navíc zaměstnávaly množství lidí v tomto kraji.

Problematikou industrializace sklářského průmyslu se v České republice zabývalo od roku 1972 jen několik málo vědců.



Pamětní pohár se znakem Uher, vavřínové větvičky a koruna, rozety, zadní strana, granulovaný nápis „ALDAS A MAGYARNAK“ (Požehnání Uhrám), sbírka Stopfer, čiré sklo, výška 10,7 cm, pravděpodobně S. Reich & Co., okolo roku 1890, bez značky



Pamětní pohár s rakouskou orlicí se znakem rakousko-uherské monarchie a korunou, rozety, přední strana, granulovaný nápis „KAISER - JUBILÄUM“, sbírka Stopfer, čiré sklo, výška 7,5 cm, pravděpodobně S. Reich & Co., bez značky, 1888 nebo 1898

Je to politováníhodné, protože právě od období biedermeieru bylo vynalezeno několik výrazných zlepšení. Jde především o nádherné barvy, např. Friedrich Egermann a hrabě Georg von Buquoy. Adolf Meyr ve Vimperku vyrobil už roku 1840 první výrobek z lisovaného skla. Kolem roku 1880 zde byly vystavěny důležité sklárny a také obchody s liso-

ným sklem, např. Josef Riedel, Heinrich Hoffmann a Henry G. Schlegel v Jablonci nad Nisou, Josef Inwald v Teplicích v Čechách, Carl Stölzle v Jiřkově Údolí u Nových Hradů, Josef Schreiber v Rapotíně u Šumperka a Samuel Reich v Krásné nad Bečvou. O historii a výrobcích těchto skláren, z nichž mnohé vyráběly dále i po druhé světové válce, je dodnes známo velmi málo. Skláři, jejich pomocníci, inženýři a samotní majitelé těchto firem, kteří pracovali v těchto podnicích před rokem 1945, již většinou zemřeli a své zkušenosti a vzpomínky si s sebou vzali do hrobu. Nebyly nalezeny téměř žádné dokumenty a sklo, a tak hrozí, že důležitá část historie českého a moravského sklářství bude navždy ztracena.

Myslím si tedy, že nastal čas na zpracování historie sklářského průmyslu, ve které se proces industrializace projevil při výrobě tabulového skla, osvětlovacího skla, skla pro užití ve šperkařství, užitkového skla, medicínského skla atd. Od roku 1998 a především pak od svého odchodu do důchodu jsem se zaměřil na získání maximálního množství informací o liso- vaném skle - od časů Mezopotámie a Egypta až do konce druhé světové války. Tyto informace nyní také dávám k dispozici jiným sběratelům a odborníkům. Výsledky mé práce jsou dokumentovány na internetu na adrese www.pressglass-korespondenz.de

Budu se velmi těšit na všechny kontakty se sběrateli, vědci nebo pracovníky skláren, s jejichž pomocí bych chtěl dále zkoumat tuto velmi zanedbávanou oblast historie.

Chtl bych přispět k tomu, aby došlo ke spolupráci mezi českými, německými, moravskými, rakouskými, slovenskými a maďarskými odborníky. Byl bych rád, kdyby došlo k výměně všech nashromážděných dokumentů, které jsou ještě dnes k dispozici, aby mohla být výroba liso- vaného skla co nejlépe zdokumentována.



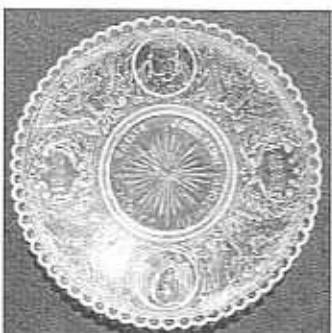
Pamětní talíř s rakouskou orlicí, okraj s oblouky a rozetami, nápis z granulovaného písma: „JUBILAEUM CISAŘE PANA 1848 - 1888“, Sellner 1986, kat. č. 169, liso- vané čiré sklo, průměr 12 cm, výrobce neznámý, Rakousko-Čechy, sbírka Lobmeyr, Vídeň



Pamětní talíř císař František Josef I., granulovaný nápis „KAISER JUBILAEUM 1848 - 1898“, sbírka Billek, čiré sklo, průměr 13 cm, dno matované, pravděpodobně S. Reich & Co., 1896, bez značky



Pamětní talíř císař František Josef I. a podobizna z mládí, letopočty „1848, 1898“ v erb, granulovaný nápis: „CISARSKÉ JUBILEUM“, sbírka Becker, čiré sklo, průměr 13,2 cm, pravděpodobně S. Reich & Co., 1898, bez značky



Pamětní talíř císař František Josef I. a pravděpodobně arcivévoda a korunní princ František Ferdinand, nápis „ANDENKEN a. d. 50-jähr. KAISER - JUBILAEUM“ a „1848, 1898“ (Korunní princ František Ferdinand se stal roku 1898 ve svých 35 letech oficiálním následníkem trůnu.), sbírka Stopfer, čiré sklo, průměr 14,7 cm, pravděpodobně S. Reich & Co., 1898, bez značky



Pamětní talíř císař František Josef I., hladký nápis „REGIERUNGS - JUBILAEUM 1848-1898“, sbírka Stopfer, čiré sklo, průměr 12,1 cm, pravděpodobně S. Reich & Co., 1898, bez značky



Pamětní talíř císař František Josef I. a podobizna z mládí, letopočty „1848, 1898“, detail, sbírka Billek, čiré sklo, průměr 13,5 cm, obličej nejsou matované. (Mladý muž v pozadí je osmnáctiletý císař František Josef I. v počátcích své vlády v roce 1848.)



Pamětní talíř císařovna Marie Terezie (vládla 1740 - 1780), granulovaný nápis „MARIA THERESIA“ (vyrobena pravděpodobně roku 1830 ke 100. výročí úmrtí nebo na památku výročí čtyřicetiletého panování 1740 - 1780), sbírka Billek, čiré sklo, průměr 13,2 cm, dno matované, pravděpodobně S. Reich & Co., 1880, bez značky



Pamětní pohár císařovna Marie Terezie, na zadní straně granulovaný nápis „MARIA THERESIA“, sbírka Stopfer, čiré sklo, výška 7,7 cm, průměr 6,2 cm, obličej není matovaný, pravděpodobně S. Reich & Co., 1880, bez značky

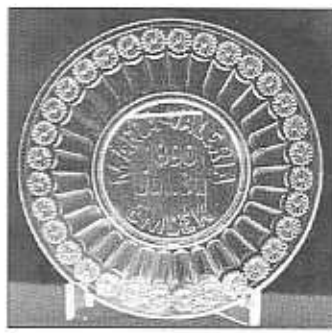


Pamětní talíř císař Josef II. (vládl 1765-1790), granulovaný nápis „KAISER JOSEF

II.“ (Vyrobeno pravděpodobně roku 1880 ke 100. výročí začátku vlády Josefa II., který se stal po smrti své matky Marie Terezie roku 1780 panovníkem rakousko - uherské monarchie. Josef II. byl německým císařem od roku 1765 - 1790.), sbírka Billek, čiré a modré sklo, průměr 13,3 cm, dno matované, pravděpodobně S. Reich & Co., 1880, bez značky



Pamětní pohár císař Josef II., granulovaný nápis „KAISER JOSEF II.“, přední strana, modré sklo, výška 7,9 cm, průměr 6,1 cm, sbírka Billek a Geisselberger, pravděpodobně S. Reich & Co., 1880, bez značky, viz Sellner 1986, kat. č. 175



Pamětní talíř s rozetami a válečky, hladký nápis „MARIA VALERIA 1890 jul. 31 EMLEK“ (Marie Matylda Valerie Amálie, nazývaná Marie Valerie - maď. Mária Valéria - rakouská arcivévodkyně, narozena 22. 4. 1868, zemřela 6. 9. 1924, 1890 svatba), sbírka Stopfer, čiré sklo, průměr 13 cm, dno není matované, pravděpodobně S. Reich & Co., 1890, bez značky



Pamětní talíř císař František Josef I. a císař Vilém II., letopočet „1914“, 3 koruny symbolizující Rakousko, Uhersko, Německo, 2 orlí, erb, vyroben k začátku války 1914, sbírka Billek, čiré sklo, průměr 13,3 cm, dno není matované, pravděpodobně S. Reich & Co., 1914, bez značky, srv. Sellner 1986, kat. č. 166, průměr 14,8 cm, dno matované

