



Abb. 2005-1-12/001 u. Abb. 2005-1-12/002, MB St. Louis 1907-1908, Einband Abbildungen und Preisliste, Sammlung Neumann

Musterbuch Compagnie des Cristalleries de Saint-Louis, 1907-1908 (Auszug)

Zur Verfügung gestellt von Herrn Dieter Neumann. Herzlichen Dank!

Einband „Illustrations“:

Compagnie des Cristalleries de S^T.-Louis
 Marque de Fabrique
 in Oval „ST. LOUIS - Wasserkaraffe u. -becher“
 Dépot à Paris
 30 rue de Paradis
 Münzthal - S^T. Louis
 (Alsace - Lorraine)
 Articles divers (Illustrations)
 1908

Einband „Tarification“:

Marque de Fabrique
 in Oval „ST. LOUIS - Wasserkaraffe u. -becher“
 Compagnie des Cristalleries de S^T. Louis
 Dépot à Paris
 30 Rue de Paradis
 Münzthal - S^T. Louis
 Alsace - Lorraine
 Articles divers (Tarification)
 1907-08

Drucker:

nicht angegeben

Abb. 2005-1-12/003

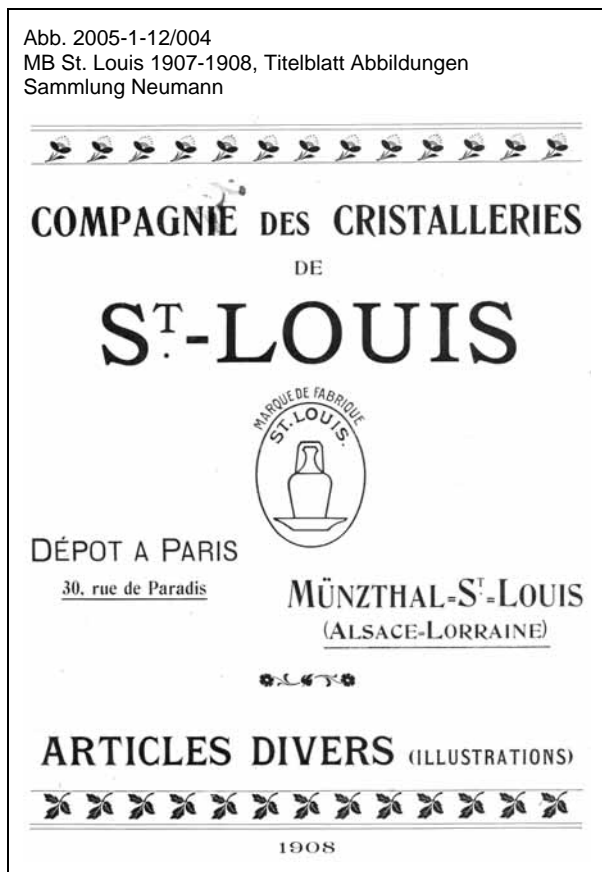
MB St. Louis 1907-1908, Einband Abbildungen
 Frontseite innen mit teilweise unlesbaren Kritzeleien
 Sammlung Neumann



Titelblatt „Illustrations“:

Compagnie des Cristalleries de S^T.-Louis
 Marque de Fabrique
 in Oval „ST. LOUIS - Wasserkaraffe u. -becher“
 Dépôt à Paris
 30 rue de Paradis
 Münzthal - S^T. Louis
 (Alsace - Lorraine)
 Articles divers (Illustrations)
 1908

Abb. 2005-1-12/004
 MB St. Louis 1907-1908, Titelblatt Abbildungen
 Sammlung Neumann



Titelblatt „Tarification“:

Marque de Fabrique
 in Oval „ST. LOUIS - Wasserkaraffe u. -becher“
 Compagnie des Cristalleries de S^T. Louis
 Dépôt à Paris
 30 Rue de Paradis
 Münzthal - S^T. Louis
 Alsace - Lorraine
 Articles divers (Tarification)
 1907-088

Marke:

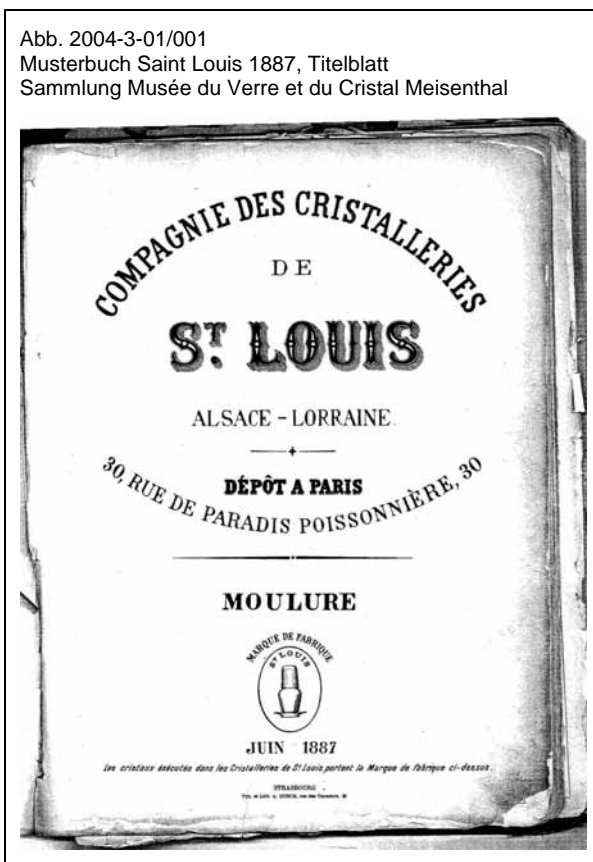
„Wasserkaraffe und -becher in Oval mit S^T. LOUIS“



Abb. 2005-1-12/005
 MB St. Louis 1907-1908, Titelblatt Preisliste
 Sammlung Neumann



Abb. 2004-3-01/001
 Musterbuch Saint Louis 1887, Titelblatt
 Sammlung Musée du Verre et du Cristal Meisenthal



Zusammen erhalten:

„Illustrations“:
 Einband, Titelblatt, Inhaltsverzeichnis
 Tafel „Chiffres ...“
 Tafeln 1 bis 58, geblasenes und geschliffenes bzw. gra-

viertes Glas sowie dazwischen gepresstes Glas
Einband ca. 29 x 22 cm, Tafeln ca. 28,5 x 21,8 cm

„Tarification“:

Einband, Titelblatt, Observations générales (Lieferbedingungen in französischer, englischer, deutscher, spanischer und italienischer Sprache, Inhaltsverzeichnis Tafeln 1 bis 53^{bis})

Tafeln 54 bis 58 zusätzlich hinten eingeklebt

Einband ca. 29 x 22 cm, Tafeln ca. 28,5 x 21,8 cm

Die Tafeln „Illustrations“ sind auf weißem Papier grau (Bilder) bzw. schwarz (Texte) gedruckt, mehrere Tafeln haben farbig gedruckte Abbildungen.

Die Tafeln „Tarification“ sind auf weißem Papier schwarz gedruckt.

Maße sind in mm angegeben

Alle Blätter sind fest eingehftet und können nicht ausgewechselt werden. Zur späteren Ergänzung wurden Leinenstrifen mit eingebunden, mit denen Blätter eingefügt werden können.

Texte „Illustrations“ und „Tarification“ sind in französischer Sprache, Lieferbedingungen außerdem in englischer, deutscher, spanischer und italienischer Sprache.

Inhaltsverzeichnis / Table des Matières:

In beiden Bänden „Tarification“ 1907-08 und „Illustrations“ 1908 gibt es ein Inhaltsverzeichnis, wobei ersteres nachträglich mit Stempeln um die Tafeln 54-58 ergänzt wurde (siehe Abb. 2005-1-12/006), während beim späteren Band „Illustrations“ 1908 die Tafeln 54 bis 58 bereits mitgedruckt wurden.

Abb. 2005-1-12/006
MB St. Louis 1907-1908, Table de Matières (Inhaltsverz.)
Sammlung Neumann

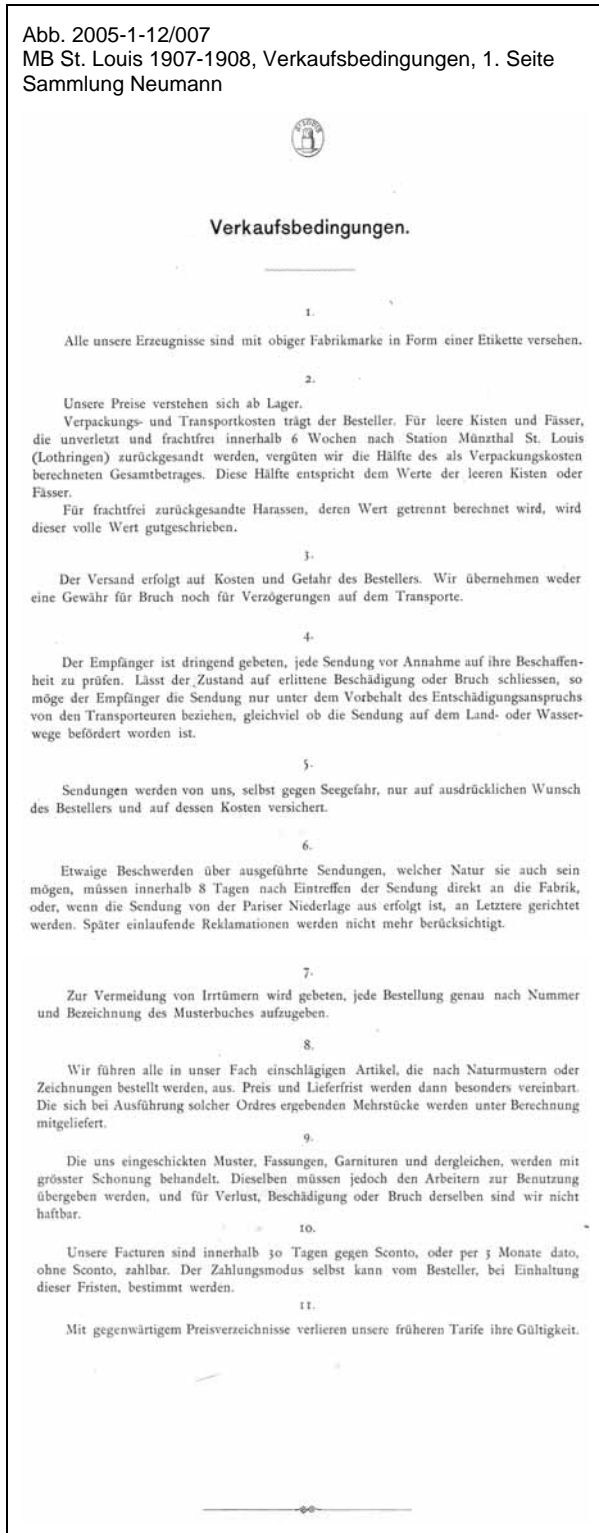
Table des Matières.			
Désignations	Page	Désignations	Page
Assiettes à dessert	1	Plumiers	29
- à glace	1	Pots à biscuits	30
Beurriers	2, 2 ^{bis}	Porte bouteille	30
Bobèches	3	- carafe à huile	30
Bols rince bouche	4	- verre	31
Boîtes diverses	4	- carafe	31
Boutons de porte	4	- couteau	32
Bougeoirs	4	- cure dent	32
Bouteilles	5	- allumettes	32
Brocs bouchés	5-7	- cuiller	32
Brocs à eau	8	Raviers	33
Brocs à glace	8	Saladiers	33-34 ^{bis}
Canettes	8-9	Salîtres et porte salîtres	35
Carafes	10-13	Salîtres percées	36
Carafes à goulot évasé	14	Salîtres à tige	36
Carafes à huile	15	Seaux à glace	36
Chopes	16, 16 ^{bis}	Services à glacer les fruits	36
- à soda	16 ^{bis}	- à bière	37-38
Cendriers	17	- à confiture	39
Compotiers	17	- à fruits	39
Couvre fromage	18	- à liqueur	39-41 ^{bis}
Crémiers	18	- à madère	42, 42 ^{bis}
Cuillers	18	- à messe	43
Coupes diverses	19	Socles de pianos	43
Guéridons	19	Services à punch	44
Coupes à cornet	20	Sucriers	44
- à étagères	20	Vases	45, 45 ^{bis}
Encriers	21	Verres à bière	46
Epingliers	21	- à cocktail	46
Flambeaux	22	- à crème de menthe	46
Garde nappe	22	- à déguster	46
Gobelets à pied	22	- à glace et à sorbets	47
- sans pied	23-24 ^{bis}	- à crème	47
Huiliers	25	- à liqueur	47
Menagères	26	- à sherry	47
Articles de menagère	26	- à madère et à porto	48
Jardinières	27	- à champagne	48
Moutardiers	27	- à vin du Rhin	49-50
Plateaux	28	- pour hôtels et restaurants	53, 53 ^{bis}
- à beurre	29	Verre d'eau anglais	54, 54 ^{bis}
		" " G pièces	55-57
		Fendules, Vases & Bonbonnières	58

Table des Matières:

Désignations	
Assiettes à dessert	1
Assiettes à glace	1
Beurriers	2, 2bis
Bobèches	3
Bols rince bouche	4
Boîtes diverses	4
Boutons de porte	4
Bougeoirs	4
Bouteilles	5
Brocs bouchés	5-7
Brocs à eau	8
Brocs à glace	8
Canettes	8-9
Carafes	10-13
Carafes à goulot évasé	14
Carafes à huile	15
Chopes	16, 16bis
Chopes à soda	16bis
Cendriers	17
Compotiers	17
Couvre fromage	18
Crémiers	18
Cuillers	18
Coupes diverses	19
Guéridons	19
Coupes à cornet	20
Coupes à étagères	20
Encriers	21
Epingliers	21
Flambeaux	22
Garde nappe	22
Gobelets à pied	22
Gobelets sans pied	23-24b"
Gobelets à champagne	24bis
Huiliers	25
Menagères	26
Articles de menagère	26
Jardinières	27
Moutardiers	27
Plateaux	28
Plateaux à beurre	29
Plumiers	29
Pots à biscuits	30
Porte bouteille	30
Porte carafe à huile	30
Porte verre	31
Porte carafe	31
Porte couteau	32
Porte cure dent	32
Porte allumettes	32
Porte cuiller	32
Raviers	33
Saladiers	33 - 34b's
Salières et porte salières	35
Salières percées	36
Salières à tige	36
Seaux à glace	36
Services à glacer les fruits	36
Services à bière	37-38
Services à confiture	39
Services à fruits	39
Services à liqueur	39bis-41bis
Services à madère	42, 42bs
Services à messe	43
Socles de pianos	43
Services à punch	44
Sucriers	44
Vases	45, 45bis
Verres à bière	46
Verres à cocktail	46
Verres à crème de menthe	46
Verres à déguster	46

Verres à glace et à sorbets	47
Verres à cerises	47
Verres à fine champagne	47
Verres à liqueur	47
Verres à sherry	47
Verres à madère et à porto	48
Verres à champagne	48
Verres à vin du Rhin	49-52
Verres pour hôtels et restaurants	53, 53 ^{bis}
Verre d'eau anglais	54, 55
Verre d'eau 6 pièces	55-57
Pendules, Vases & Bonbonnières	58

Abb. 2005-1-12/007
 MB St. Louis 1907-1908, Verkaufsbedingungen, 1. Seite
 Sammlung Neumann



Verkaufsbedingungen:

Französisch, Englisch,
 Deutsch (siehe Abb. 2005-1-12/007)
 Spanisch, Italienisch

1. Alle unsere Erzeugnisse sind mit obiger Fabrikmarke in Form einer Etikette versehen.

2. Unsere Preise verstehen sich ab Lager.

Verpackungs- und Transportkosten trägt der Besteller. Für leere Kisten und Fässer, die unverletzt und frachtfrei innerhalb 6 Wochen nach Station Münzthal St. Louis (Lothringen) zurückgesandt werden, vergüten wir die Hälfte des als Verpackungskosten berechneten Gesamtbetrages. Diese Hälfte entspricht dem Werte der leeren Kisten oder Fässer.

Für frachtfrei zurückgesandte Harassen, deren Wert getrennt berechnet wird, wird dieser volle Wert gutgeschrieben.

3. Der Versand erfolgt auf Kosten und Gefahr des Bestellers. Wir übernehmen weder eine Gewähr für Bruch noch für Verzögerungen auf dem Transporte.

4. Der Empfänger ist dringend gebeten, jede Sendung vor Annahme auf ihre Beschaffenheit zu prüfen. Lässt der Zustand auf erlittene Beschädigung oder Bruch schliessen, so möge der Empfänger die Sendung nur unter dem Vorbehalt des Entschädigungsanspruchs von den Transporteuren beziehen, gleichviel ob die Sendung auf dem Land- oder Wasserwege befördert worden ist.

5. Sendungen werden von uns, selbst gegen Seegefahr, nur auf ausdrücklichen Wunsch des Bestellers und auf dessen Kosten versichert.

6. Etwaige Beschwerden über ausgeführte Sendungen, welcher Natur sie auch sein mögen, müssen innerhalb 8 Tagen nach Eintreffen der Sendung direkt an die Fabrik, oder, wenn die Sendung von der Pariser Niederlage aus erfolgt ist, an Letztere gerichtet werden. Später einlaufende Reklamationen werden nicht mehr berücksichtigt.

7. Zur Vermeidung von Irrtümern wird gebeten, jede Bestellung genau nach Nummer und Bezeichnung des Musterbuches aufzugeben.

8. Wir führen alle in unser Fach einschlägigen Artikel, die nach Naturmustern oder Zeichnungen bestellt werden, aus. Preis und Lieferfrist werden dann besonders vereinbart. Die sich bei Ausführung solcher Ordres ergebenden Mehrstücke werden unter Berechnung mitgeliefert.

9. Die uns eingeschickten Muster, Fassungen, Garnituren und dergleichen, werden mit grösster Schonung behandelt. Dieselben müssen jedoch den Arbeitern zur Benutzung übergeben werden, und für Verlust, Beschädigung oder Bruch derselben sind wir nicht haftbar.

10. Unsere Facturen sind innerhalb 30 Tagen gegen Sconto, oder per 3 Monate dato, ohne Sconto, zahlbar. Der Zahlungsmodus selbst kann vom Besteller, bei Einhaltung dieser Fristen, bestimmt werden.

11. Mit gegenwärtigem Preisverzeichnisse verlieren unsere früheren Tarife ihre Gültigkeit.

Hinweis:

Der Abdruck wurde vom Original eingescannt. Die Gläser sind gut zu erkennen. Wo es notwendig ist, können Vergrößerungen per Postkarte, TEL (087 22) 83 73 oder MAIL s.geiselberger@t-online.de bestellt werden. Die nicht abgedruckten Seiten können nicht zur Verfügung gestellt werden.

Datum der Herausgabe 1907-1908:

Auf den Einbänden und Titelblättern des Musterbuches befindet sich als Datum der Herausgabe „1907-08“ bzw. „1908“.

Das Deutsche Reich besetzte und annektierte 1870/71 Teile von Elsass / Lothringen. St. Louis lag damals im östlichen, deutsch besetzten Teil von Lothringen. Die deutsche Bezeichnung des Ortes als „Münzthal“ (statt Argenthal / St. Louis-les-Bitche) die auf die deutsche Besetzung hindeutet, fehlt auf dem Titelblatt des Musterbuches 1887, ist aber beim Musterbuch 1907-1908 angegeben. Selbstverständlich exportierte St. Louis auch in dieser Zeit nach Frankreich und war in Paris in seinem bereits um 1850 - nach der Auflösung des gemeinsamen Vertriebs mit Baccarat durch Launay & Hautin - gegründeten Dépôt in der Rue de Paradis Poissonnière 30 vertreten. Auf den Tafeln 1887 wurde unten als Adresse angegeben: Cristallerie de St. Louis, par Lemberg (Lorraine). St. Louis hatte mindestens eine Niederlassung im Gebiet des Deutschen Reichs, in Berlin.

Das Musterbuch St. Louis 1907-1908 ist weniger luxuriös als das gleichzeitige Musterbuch Baccarat 1907-1908, hat aber eine deutlich bessere Qualität als gleichzeitige Musterbücher anderer Glaswerke. Statt Stein- / Lithographie wird in beiden Bänden des Musterbuches Stahlstich benutzt. Der Band „Illustrations“ MB St. Louis 1908 weist sogar zahlreiche Tafeln mit Farbdruck / Golddruck auf, ähnlich wie das MB St. Louis um 1900, Sammlung Mootz (PK 2002-1, Anhang 04, Mootz, SG, Musterbuch St. Louis, um 1900 (Auszug)).

Auf der Innenseite des Einbandes findet sich teilweise unlesbares Gekritzel des vermutlichen Besitzers. Auf einigen Tafeln ist ein unlesbarer Stempel, z.B. Planche 44 und 58.

Am Ende der beiden Bände des Musterbuches befinden sich eingebundene Streifen aus Leinen zum Einkleben zusätzlicher Tafeln. Diese Möglichkeit wurde beim Band mit Abbildungen nicht benutzt, beim Preisverzeichnis / Tarif jedoch für die Tafeln 54 bis 58.

Neben den gepressten Gläsern, die im Zusammenhang mit Servicen aus geblasenen und geschliffenen Gläsern im vorliegenden Band des MB St. Louis 1907-1908 angeboten werden, gab es sicher noch den mindestens bis um 1900 üblichen Band der „2. Partie“ mit gepressten Gläsern, darunter auch vielleicht noch die Figuren von Päpsten und ähnliches.

Das Musterbuch St. Louis 1907-1908 weist eine unbefangene Mischung von geblasenen und reich geschliffe-

nen oder gravierten Mustern mit gepressten Artikeln im selben Service auf.

Insgesamt gibt es in diesem Musterbuch einen großen Überhang von Gläsern für Wein, Liqueur, Madeira usw., die schon aus Gründen des Geschmacks, aber auch der Technik nicht gepresst werden konnten. Erst heute werden solche Gläser meistens geschleudert, gespritzt und geklebt, nur die edlen Weingläser der Glashütte Riedel, Kufstein in Tirol, werden immer noch mundgeblasen und handgefertigt, sie sind entsprechend teuer.

Pressglas im Übergang zum 20. Jhdt.

Mit den Musterbüchern St. Louis 1887 und 1907-1908 sowie Baccarat 1893 und 1907-1908 kann nun eine deutliche Grenze vieler gepresster Muster und Artikel gezogen werden: vor allem von St. Louis wurden um 1900 viele gepresste Artikel aufgegeben. Nur noch wenige gepresste Muster sind in MB St. Louis 1907-1908 noch vorhanden, die in MB St. Louis 1887 angeboten wurden: die Muster „diamants pierreries“, „renaissance“, „diamants triangulaires“. Sie erscheinen außerdem nur noch in wenigen Varianten, z.B. Planche 19, Coupe Nr. 310, Coupe Nr. 311 und Nr. 319.

Das Muster „renaissance“ gibt es 1908 nur noch ohne seitliche, mattierte Masken / „têtes“, siehe dazu auch den Vergleich der Musterbücher S. Reich & Co. 1880 mit MB St. Louis 1887 und MB Baccarat um 1880, PK 2005-1.

Das weit verbreitete Muster „Bambous tors“ wird in einer Variante „torse alternée“ noch angeboten, siehe Planche 19, Nr. 313, 315, 321 und 322. Auffallendstes neues Muster ist das Blüten-Motiv, z.B. Planche 19, Coupe „style moderne“, Nr. 314 und 316. Auch die Saladiers „forme 77 moulé empire“ Nr. 628 und 629 auf Planche 33 mit ihrem klassischen Muster dürften noch Überbleibsel aus früheren Katalogen sein.

Insgesamt wurde die Anzahl der gepressten unterschiedlichen Muster deutlich reduziert und damit zwar das Angebot eintöniger, aber die Herstellungskosten stark gesenkt.

Die reich geschliffenen, geblasenen Vasen von St. Louis waren in den gleichen Jahren Vorbilder für gepresste Vasen beispielsweise der Glaswerk Brockwitz AG, z.B. Planche 45, Nr. 840.

Zum Vergleich werden einige Planches aus MB St. Louis 1887 hier dokumentiert.

Abb. 2005-1-12/008 MB St. Louis 1907-08, Tarif page 1, Assiettes à dessert ... Sammlung Neumann

Table with columns: Nos d'ordre, Désignations, Dm. en millim., Prix Francs. Title: ARTICLES DIVERS. ASSIETTES À DESSERT, ASSIETTES À GLACE. Planche 1.

Abb. 2005-1-12/010 MB St. Louis 1907-08, Tarif page 33, Raviers, Saladiers Sammlung Neumann

Table with columns: Nos d'ordre, Désignations, Dm. en millim., Prix Francs. Title: ARTICLES DIVERS. RAVIERS, SALADIERS. Planche 33.

Abb. 2005-1-12/009 MB St. Louis 1907-08, Tarif page 19, Coupes & Guéridons Sammlung Neumann

Table with columns: Nos d'ordre, Désignations, Dm. en millim., Prix Francs. Title: ARTICLES DIVERS. COUPES DIVERSES et GUÉRIDONS. Planche 19.

Abb. 2005-1-12/011 MB St. Louis 1907-08, Tarif page 34, Saladiers Sammlung Neumann

Table with columns: Nos d'ordre, Désignations, Dm. en millim., Prix Francs. Title: ARTICLES DIVERS. SALADIERS. Planche 34.

Abb. 2005-1-12/012
 MB St. Louis 1907-08, Tarif page 2^{bis}, Beurriers ... pour
 monture
 Sammlung Neumann

ARTICLES DIVERS.		Illustrations	
BEURRIERS.		Planche 2	
Nos d'ordre	Désignations	Nos des milliers	Prix unitaire Fr. Fr.
BEURRIERS à couvercle cristal.			
30	Beurrier forme 16 grand 913	1 107	2.-
		1 109	1.10
		2 145	1.05
		3 80	1.55
		3 125	0.95
40	16 petit 4147	1 107	3.15
		1 160	1.90
		2 145	1.80
41	16 " 5365	1 107	2.75
		1 160	1.65
		2 145	1.40
		3 80	2.20
		3 125	1.25
42	23 " 5517	1 118	2.90
		1 160	1.95
		2 100	2.50
		2 145	1.50
BEURRIERS pour monture.			
43	BEURRIER forme 18 petit diamant transparent	1 130	0.80
		3 90	0.45
44	" 24 " " transparent	1 130	0.80
		3 90	0.45
45	" 43 " " sans abric	1 118	0.80
		3 88	0.45
46	" 41 " " "	1 118	0.80
		3 88	0.45
47	" 19 uni	1 115	0.65
		3 100	0.45
48	" 19 grand transparent 377	2 115	0.80
		3 100	0.66
49	" 19 petit 4147	3 100	1.70
50	" 19 " 5365	3 100	0.95
51	" 48 grand 2586	2 115	0.90
		3 100	0.72

Abb. 2005-1-12/013
 MB St. Louis 1907-08, Tarif page 19, Coupes et Guéridons
 Sammlung Neumann

ARTICLES DIVERS.		Illustrations	
COUPES DIVERSES et GUÉRIDONS.		Planche 19	
Nos d'ordre	Désignations	Nos des milliers	Prix Fr. Fr.
COUPES DIVERSES et GUÉRIDONS.			
310	Coupe plate petit format diamant transparent	300	8.80
		350	4.95
311	" " " transparent	225	3.20
		300	2.50
		175	1.65
		150	1.10
		100	0.85
		100	0.45
312	" " " transparent	350	3.25
		225	2.10
		300	1.60
		175	1.15
		150	0.80
		125	0.50
313	" " " sans abric	275	4.95
		350	3.40
314	" " " style moderne	225	2.25
		300	1.70
		175	1.10
		150	0.85
		125	0.65
		110	0.55
		90	0.50
		75	0.40
315	" " " petit format sans abric	350	4.95
		325	3.40
316	" " " style moderne	300	2.50
317	Coupe ronde sans pied diamant transparent	325	2.60
		350	1.65
318	" " " transparent	350	3.60
		225	2.50
		300	1.65
		175	1.40
		150	1.10
319	Coupe forme 379 petit à fabrication diamant transparent	325	6.60
		300	4.50
320	" " " 423 " " transparent	300	3.75
321	Guéridon forme 28 petit format sans abric	275	4.85
		350	3.40
		325	2.50
322	" " " 27 petit format	300	4.85
		275	3.40
		350	2.25
		225	1.65
		190	1.10
		165	0.85
		140	0.65
		125	0.55
		100	0.50
		80	0.40

Siehe auch:

- PK 1999-3 SG, Zur Geschichte der Glashütten in Lothringen, besonders Vallérysthal u. Portieux, Troisfontaines u. Fenne
- PK 2001-4 Anhang 01, SG, Musterbuch Compagnie des Cristalleries de Baccarat 1893
- PK 2002-1 Anhang 04, Mootz, SG, Musterbuch St. Louis, um 1900 (Auszug)
- PK 2002-1 Anhang 05, SG, Zur Geschichte der Glashütten in Lothringen u. Saarland, Neufassung
- PK 2003-2 Anhang 04, SG, Musterbuch der Glas-Manufactur S. Reich & Co. 1880
- PK 2003-2 SG, Pressgläser in den Musterbüchern S. Reich 1880 und Baccarat 1893 - ein Rätsel?
- PK 2003-2 SG, Die Bierbecher und Krüge mit „Tausend-Augen“-Dekor, Satyr, König, Hofdamen und Mädchen in Tracht, aus einer Glasfabrik von S. Reich & Co.?
- PK 2003-3 SG, Schalen „diamants carrés“ mit Masken von Baccarat oder S. Reich & Co.?
- PK 2004-3 Valentin, SG, Musterbuch St. Louis 1887 (Auszug Pressglas) und Musterbuch Meisenthal 1863, Titelblatt Duponchel & Gosse Fils, Paris
- PK 2004-4 SG, Pressglas-Büsten von den Päpsten Pius IX., Leo XIII. und Pius X.
- PK 2005-1 SG, Fehr, Musterbuch Baccarat um 1880 (?), Tafeln No. 271 - 273, Articles divers Zu Pressglas von S. Reich 1880 von Baccarat 1880 - 1893 und von St. Louis 1887
- PK 2005-1 Anhang 16, SG, Neumann, Musterbuch Compagnie des Cristalleries de Baccarat 1907-1908 (Auszug)
- PK 2005-1 Anhang 17, SG, Valentin, Musterbuch Compagnie des Cristalleries de Saint-Louis, 1887 (erw. Auszug)

Abb. 2005-1-12/015
MB St. Louis 1907-1908, Planche 1, Assiettes à dessert, à glace
Sammlung Neumann

Planche 1

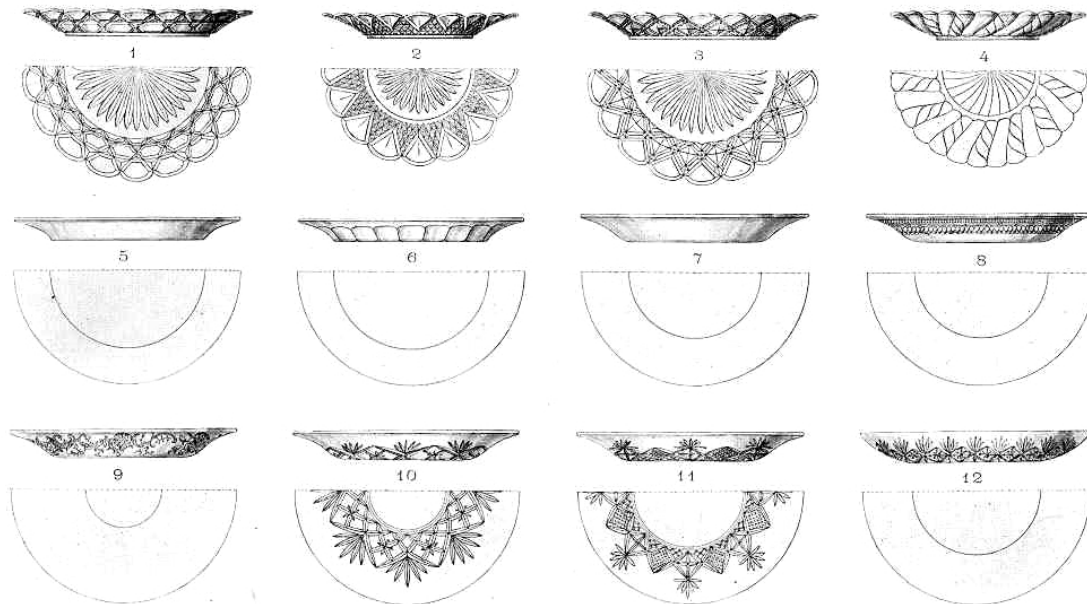
ARTICLES DIVERS

ASSIETTES A DESSERT, ASSIETTES A GLACE



Voir tarification page 1

ASSIETTES A DESSERT



ASSIETTES A GLACE

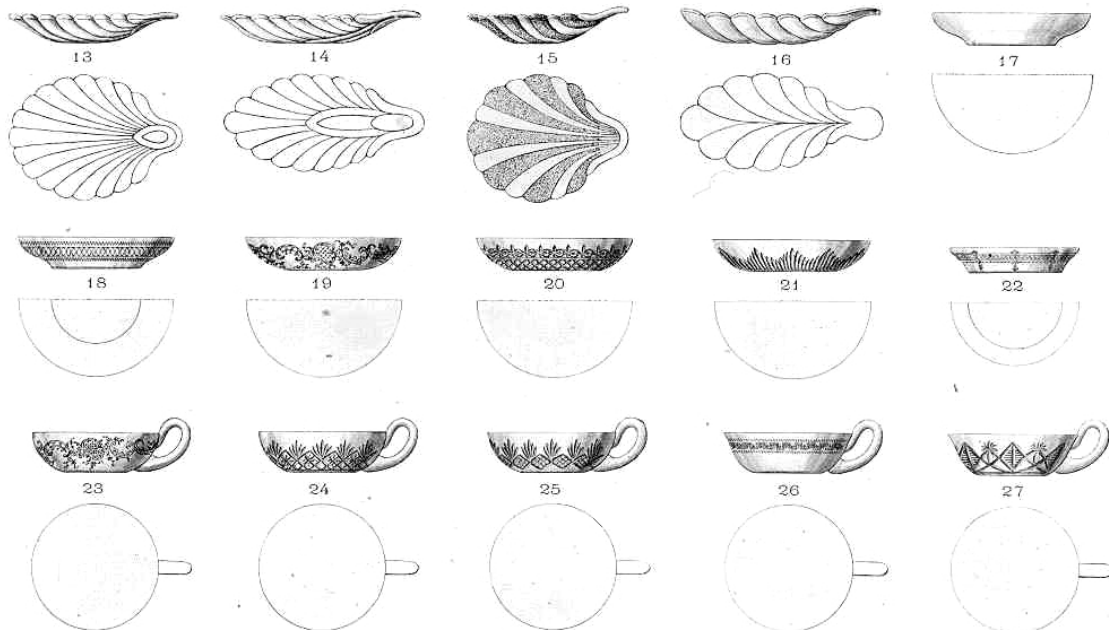


Abb. 2005-1-12/016
MB St. Louis 1907-1908, Planche 2, Beurriers
Sammlung Neumann

Planche 2

ARTICLES DIVERS

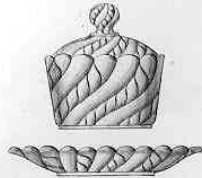


BEURRIERS

Voir tarification pages 2 et 2 bis



28



29



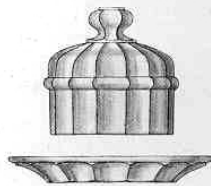
30



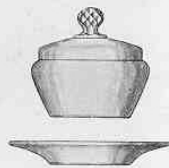
31



32



33



34



35



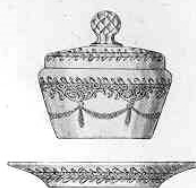
36



37



38



39



40



41



42

BEURRIERS POUR MONTURE



43



44



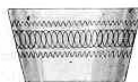
45



46



47



48



49



50



51

Abb. 2005-1-12/033
MB St. Louis 1907-1908, Planche 19, Coupes diverses
Sammlung Neumann

Planche 19

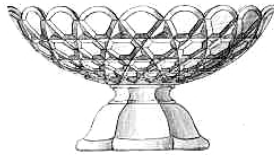
ARTICLES DIVERS

COUPES DIVERSES ET GUÉRIDONS



Voir tarification page 19

COUPES DIVERSES



310



311



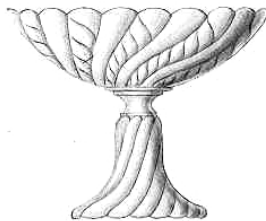
312



313



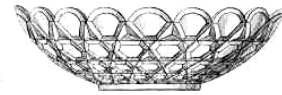
314



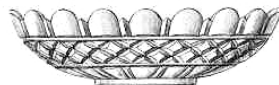
315



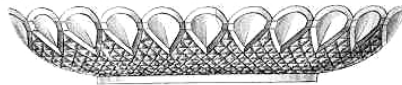
316



317



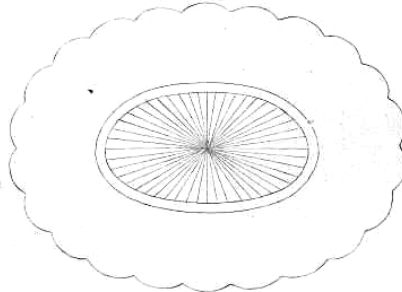
318



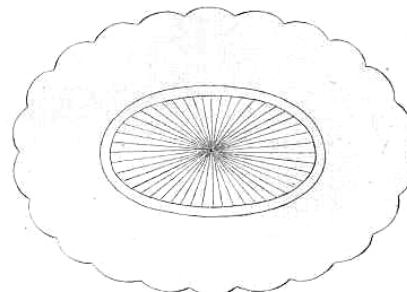
319



320



321



322

GUÉRIDONS

