

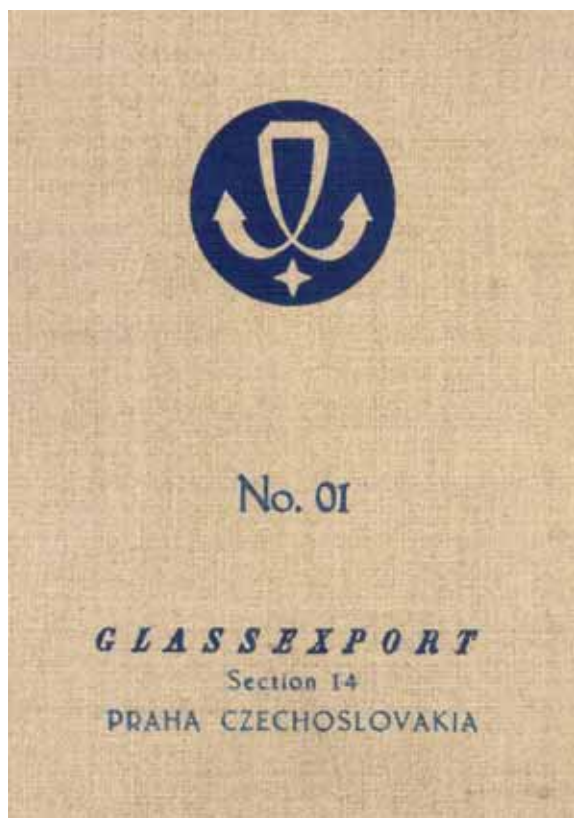
Musterbuch Glassexport, Praha, 1949 (Auszug)

Zur Verfügung gestellt von Herrn Dieter Neumann. Herzlichen Dank!

Einband:

Marke
 Schleife mit Pfeilspitzen und 4-strahliger Stern in Kreis
 No. 01
 Section 14
 PRAHA, CZECHOSLOVAKIA

Abb. 2005-3-07/001
 MB Glassexport 1949, Einband
 Sammlung Neumann



Titelblatt: nicht vorhanden

Marke:

Schleife mit Pfeilspitzen und 4-strahliger Stern in Kreis



Zusammen erhalten:

2 Bände: Einband, Nummern-Verzeichnisse insgesamt beginnend mit 10001, endend mit 50259 dazwischen fehlen viele Nummern, vielleicht als Reserve oder für andere Artikel verwendet, die nicht in diesem Musterbuch angeboten werden
 Band 1: Tafeln 1 - 128 Pressgeblasenes Glas

Band 2: Tafeln 01 - 0155 Pressgeblasenes Glas 31 / 22,5 cm (Einband) bzw. 29,5 / 21 cm (Tafeln)
 Einbände mit hellgrauem Leinen bezogener Karton mit blauem Aufdruck

Die Tafeln sind auf weißem Papier auf schwarzem Hintergrund in Grautönen gedruckt

Eine Preisliste ist nicht erhalten

Maße sind nur auf sehr wenigen Tafeln in mm angegeben

Alle Blätter sind fest eingeklebt und können nicht ausgetauscht oder ergänzt werden

Texte sind nicht vorhanden

Abb. 2005-3-07/002
 MB Glassexport 1949, Verzeichnis der Artikel-Nummern beginnend mit 10027, endend mit 50259
 Sammlung Neumann

INDEX								1
Article Artikel	Cat. Page Seite	Article Artikel	Cat. Page Seite	Article Artikel	Cat. Page Seite	Article Artikel	Cat. Page Seite	
10027	64	10525	67	11754	74	13441	70	
10032	66	10554	41	11774	67	13444	70	
10056	40	10591	63	11863	63	13445	70	
10067	39	10594	39	11910	74	13446	69	
10068	69	10597	39	11913	63	13447	69	
10071	42	10672	70	11931	72	13451	65	
10072	41	10800	41	11959	67	13452	66	
10075	40	10916	112	11962	25	13455	69	
10083	68	10986	70. 111	11964	64	13456	69	
10101	40	11040	74	11965	25	13457	65	
10104	41	11079	66	12251	113	13458	65	
10115	40	11119	63	12252	113	13459	65	
10132	63	11135	42	12254	112	13460	65	
10153	68	11136	42	12428	25	13461	65	
10172	39	11197	112	12429	67	13462	64	
10196	39	11328	25	12430	67	13463	70	
10198	39	11356	40	12459	72	13464	68	
10209	112	11378	112	12728	72	13465	64	
10244	70	11405	42	12745	111	13466	64	
10247	120	11409	67	12753	68	13473	71	
10249	115	11414	42	12755	42	13474	71	
10266	111	11504	74	12760	111	13475	71	
10279	111	11514	67	12762	2	13476	71	
10285	111	11528	39	12763	2	13477	71	
10287	67	11607	74	12764	2	13478	71	
10349	111	11539	74	12765	2	13479	71	
10363	111	11550	39	12791	68	13518	111	
10365	111	11607	73	12867	112	13519	111	
10374	41	11610	73	12884	111	13521	115	
10398	25	11615	73	13176	120	13536	118	
10410	73	11634	73	13179	112	13537	118	
10419	66	11635	73	13182	111	13538	118	
10420	40	11667	72	13183	112	13539	118	
10427	41	11674	72	13427	112	13540	113	
10451	25	11695	73	13432	112	13541	113	
10463	72	11703	73	13436	63	13542	113	
10479	111	11740	113	13437	65	13543	113	
10497	112	11741	113. 112	13439	68	13544	113	
10500	111	11744	118	13440	64	13554	115	

Verkaufs-, Lieferungs- und Zahlungsbedingungen: nicht erhalten

Farbentafel: nicht erhalten

Inhaltsverzeichnis: nicht erhalten

Verzeichnis der Artikel-Nummern:

Siehe Abb. 2005-3-07/002 und Abb. 2005-3-07/003

Drucker: nicht erhalten

Hinweis:

Der Abdruck wurde vom Original eingescannt. Die Gläser sind gut zu erkennen. Wo es notwendig ist, können Vergrößerungen per MAIL s.geiselberger@t-online oder per Post bestellt werden. Die nicht abgedruckten Seiten können nicht zur Verfügung gestellt werden.

Abb. 2005-3-07/003
 MB Glassexport 1949, Verzeichnis der Artikel-Nummern
 beginnend mit 10001, endend mit 50263
 Sammlung Neumann

INDEX							1
Artikel Artikel	Cat. Page Seite	Artikel Artikel	Cat. Page Seite	Artikel Artikel	Cat. Page Seite	Artikel Artikel	Cat. Page Seite
10001	0146	12102	0153	12548	0152	17051	01
11746	098	12104	0154	12565	0152	17053	01
12041	097	12105	097	12566	0152	18520/105	0138
12042	036	12110	06	12567	0152	18520/106	0138
12043	0100	12110	0146	12580	0153	18520	033
12044	0101	12111	06	12581	0102	18521/105	0138
12045	022	12112	0146	12582	021	18523	0139
12050	0104	12114	0146	12597	0152	18530	0138
12051	036	12117	0146	12598	0152	18534	045
12052	099	12118	021	12599	0152	18535	044
12053	097	12121	0146	12612	0153	18537	044
12054	020	12129	098	12629	0102	18538	044
12055	036	12130	0162	12631	0152	18539/105	0138
12056	036	12133	098	12632	0152	18540	0139
12057	099	12135	0104	12633	0152	18542	0139
12058	099	12136	098	12634	0152	18548	033
12059	022	12138	096	12652	0154	18549	032
12060	022	12139	0104	12656	0146	18552	0140
12061	097	12140	021	12660	0103	18555	0140
12062	0100	12141	096	12661	07	18558	031
12063	0100	12142	021	12662	07	18567	01
12064	098	12144	0100	12666	07	18568	01
12065	020	12145	0103	12674	019	18569	01
12066	0102	12150	0152	12679	06	18570	01
12067	0153	12152	0152	12682	0153	18571	01
12068	0153	12154	0152	12683	0103	18583	0138
12069	0100	12157	022	13094	0154	18607	031
12070	0101	12158	099	13095	0154	18608	0139
12078	099	12159	019	13233	0154	18616	0139
12079	0101	12163	0102	13253	035	18622	032
12081	020	12164	096	13257	035	19629	0140
12082	0101	12165	0154	13264	035	18631	032
12083	020	12166	096	13301	035	18633	031
12084	0153	12167	0153	13302	035	18638	0138
12086	0101	12171	0153	13303	035	18643	032
12087	098	12500	096	13321	035	18646	0138
12088	097	12503	0103	13434	0154	18652	032
12089	097	12507	0154	13557	0155	18673	0140
12090	036	12513	099	13558	0155	18679	031
12091	0103	12515	0102	13559	0155	18684	0139
12094	096	12519	0153	13560	0155	18700	044
12097	0101	12522	0100	13561	0155	18701	044
12098	036	12525	0103	13562	0155	18702	045
12099	019	12542	0154	17031	0140	18703	045
12101	0104	12544	0154	17041	0138	18704	045

Datum der Herausgabe 1949:

Auf dem Einband des Musterbuches und dem Titelblatt ist kein Datum angegeben. Das Datum des Musterbuches liegt sehr wahrscheinlich bei 1949.

Was war von 1945 - 1948 in Tschechien los?

29.09.1938, Münchner Abkommen: das Sudetenland wird an das Deutsche Reich angeschlossen.

16.03.1939: die restlichen Gebiete der Tschechoslowakei (mit Ausnahme der für selbständig erklärten Slowakei) werden besetzt und als „Reichsprotektorat Böhmen und Mähren“ [Čechy a Morava] dem Deutschen Reich unterstellt.

In der bis um 1990 in der Tschechoslowakei veröffentlichten Literatur, vor allem in der deutschsprachigen Ausgabe der Fachzeitschrift „GLASREVUE“ konnte man - wenn überhaupt - nur bruchstückhafte Informationen darüber finden, was von 1939 bis um 1948 und später mit den vielen kleinen und großen Glasunternehmen mit Glasschmuck und / oder Flakons und Kunstglas geschehen war.

Nur so viel kann man „offiziell“ in der „GLASREVUE“ finden [Fanderlik, Glasrevue 1980-07, S. 10]:

Nach der **Nationalisierung der Industrie am 28. Oktober 1945** wurde mit Beschluss der Regierung ein **zentrales Spitzenorgan der Glasindustrie** mit der Bezeichnung **„Československé závody sklářské“** (Tschechoslowakische Glaswerke), Nationalunternehmen, Generaldirektion in Prag, gegründet.

Es wurden 16 Nationalunternehmen bestimmt, darunter:

- [...]
- Sklárny Inwald (Glashütten Inwald), Direktion in Teplice-Dubí, mit 6 Betrieben
- Spojené České sklárny (Vereinigte böhmische Glashütten), Heřmanova Huť, mit 3 Betrieben
- České sklo, dříve Moser (Böhmisches Glas, früher Moser), in Dvory bei Karlovy Vary, 1 Betrieb
- Sklárny Český křišťál (Glashütten Böhmisches Kristall), Direktion České Budějovice, mit 6 Betrieben
- Sklárny a brusírny Bohemia (Glashütten und Glasschleifereien Bohemia), Direktion in Havlíčkův Brod, mit 8 Betrieben
- Borské sklárny (Glashütten in Nový Bor), Nový Bor, mit 10 Betrieben
- Českomoravské sklárny (Böhmisch-mährische Glashütten), Krásno nad Bečvou, mit 8 Betrieben
- Sklárny Moravia (Glashütten Moravia), Kyjov, mit 4 Betrieben
- Sklárny a rafinerie, dříve J. Riedl (Glashütten und Raffinerien, früher J. Riedl), Dolní Polubný, mit 7 Betrieben
- Jablonecký průmysl (Jablonecer Industrie), Jablonec nad Nisou, mit 4 Betrieben
- Spojené sklárny jablonecké (Vereinigte Jablonecer Glashütten), Jablonec nad Nisou, mit 5 Betrieben.

Außerdem wurde eine zentralisierte, staatliche Handels- und Export-Organisation „GLASSEXPORT“ geschaffen [Housa, Glasrevue 1983-02, S. 4]:

28. April 1948, Gesetz über die staatliche Organisation des Außenhandels und der internationalen Spedition

Aufgrund des Gesetzes über die Nationalisierung des Außenhandels wurde eine Reihe spezialisierter Gesellschaften für den Export, den Import und die Ausübung von Dienstleistungen konstituiert, denen das **Monopolrecht für die Außenhandelstätigkeit in abgegrenzten Bereichen** zuerkannt wurde. Die neue Organisation ermöglichte dem Staat wirksam den Außenhandel nach den Bedürfnissen der sozia-

listischen Entwicklung der tschechoslowakischen Wirtschaft zu lenken.

Realisierung der **zweiten Nationalisierungsetappe** und die Errichtung der **Grundlagen der sozialistischen Industrie und Landwirtschaft** sowie die Konstituierung des sozialistischen **staatlichen Außenhandelsmonopols**. Unter den ersten Organisationen des Außenhandels entstand am **1. September 1948** auch die „Tschechoslowakische Aktiengesellschaft für den Glassexport“.

Im **März 1949** erhielt diese „Tschechoslowakische Aktiengesellschaft für den Glassexport“ den Titel **„GLASSEXPOR“**.

Ab 1949 wurden in das Exportsortiment von „GLASSEXPOR“ **Haushaltsgebrauchsglas**, und zwar sowohl **Bleikristall** als auch Natronkaliglas, sowie **Bijouterie - und Kristallwaren aus Jablonec** aufgenommen.

Der Export wurde zunächst von einzelnen, sog. „Departements“ der Glassexport AG durchgeführt.

1952 wurde im Zusammenhang mit dem **neu entstandenen Außenhandelsunternehmen „Jablonec“** mit Sitz in Jablonec nad Nisou [Gablonz], aus dem Exportsortiment **die Jablonecer Bijouterie ausgegliedert** [SG: „JABLONECGLASS“].

Mehr als diese dürren Angaben konnte bisher in der „GLASREVUE“ und in Büchern nicht gefunden werden.

Die Firmen Heinrich Hoffmann und Curt / Henry G. Schlevogt, Josef Riedel, František Halama, Rudolf Hloušek und andere waren wahrscheinlich in einer der 3 zentralisierten, staatlichen Firmen untergangen:

Sklárny a rafinerie, dříve J. Riedl, Dolní Polubný
Jablonecký průmysl, Jablonec nad Nisou
Spojené sklárny jablonecké, Jablonec nad Nisou

Nach der staatlichen Neuordnung der tschechischen und slowakischen Glasindustrie von 1945 bis 1948 gab es bis um 1990 unzählige, unüberschaubare Umgruppierungen der Unternehmen.

Die Lage wurde nach den Privatisierungen nach 1990 nicht überschaubarer.

Wer also wirklich die Entwürfe und Formen der Unternehmen aus den Jahren vor 1939 weiter benutzt hat, lässt sich durch den Verlust von Zeitzeugen und Archiven sowie durch das Fehlen zuverlässiger Informationen in der tschechischen Fachpresse und durch das Fehlen von Musterbüchern heute nicht mehr feststellen.

Mit jedem wieder aufgefundenen Katalog aus den Jahren nach 1945 wird die Situation eher noch unübersichtlicher statt klarer!

Im März 1949

erhielt die „Tschechoslowakische Aktiengesellschaft für den Glassexport“ den Titel **„GLASSEXPOR“**. **Ab**

1949 wurden in das Exportsortiment von „GLASSEXPOR“ **Haushaltsgebrauchsglas**, und zwar sowohl **Bleikristall** als auch Natronkaliglas, sowie **Bijouterie - und Kristallwaren aus Jablonec** aufgenommen.

Das Musterbuch „No. 01, GLASSEXPOR, Section 14, PRAHA, CZECHOSLOVAKIA“ wird der „No. 01“ entsprechend das erste Musterbuch sein, das von der zentralen, staatlichen Handels- und Export-Organisation „GLASSEXPOR“ um 1948/1949 herausgegeben wurde. Die Verwendung des Begriffs „GLASSEXPOR“ deutet darauf hin, dass das Musterbuch nicht vor März 1949 veröffentlicht wurde.

Die Verwendung des englischen Begriffs „CZECHOSLOVAKIA“ auf dem Einband deutet darauf hin, dass das Musterbuch für den Export in das „westliche“ Ausland - Europa mit England, USA ... - benutzt werden sollte. Dafür spricht auch, dass im Musterbuch kein Text erscheint, weil für den Export in den „Westen“ mehrere Sprachen notwendig gewesen wären. Für den Handel mit den Ländern Sowjetunion, Polen ... wird es wahrscheinlich Musterbücher in entsprechenden Sprachen gegeben haben. Es ist nicht bekannt, ob es eine besondere Handels- und Export-Organisation für Glaswaren für den „Ostblock“ gegeben hat.

Die beiden erhaltenen Bände enthalten zum größeren Teil **Gläser für den Haushalt**: Salz- und Pfeffergefäße, kleine Schalen, Menagen, Messerbänke, Ascher, kleine Vasen, Cocktailspieße usw. Der andere Teil besteht aus **Flakons mit meist reich dekorierten Stopfen** und einigen Dosen und Schalen, die ebenfalls zu einer Toiletentisch-Ausstattung gehörten. Dabei wird es sich um die **„Kristallwaren aus Jablonec“** handeln. Die Gläser für den Haushalt waren sicher nicht für den Export, sondern für die Versorgung der Bevölkerung in der ČSSR vorgesehen. Die Flakons und Toilette-Gläser waren wahrscheinlich für den Markt im Ausland vorgesehen, wenn auch ein Teil davon sicher auch im Inland verkauft werden konnte und sollte.

Weitaus die meisten Gläser erscheinen als reich geschliffene Gläser, sind aber in Wirklichkeit - wahrscheinlich im Nachfolgeunternehmen von Riedel, Polaun, - gepresst worden. Diese Herstellungsweise wurde auch bereits vor 1939-1945 angewendet. Teure Toiletten-Garnituren - Flakons, Dosen, Stopfen, Schalen - wurden zu dieser Zeit allerdings sorgfältig nachgeschliffen. Einige Toiletten-Garnituren wurden in Formen der 1930-er Jahre (Art Déco) mit glatten Flächen weiter produziert.

Offenbar wurden Musterbücher verschiedener, privater Glasunternehmen verwendet, die noch aus den Jahren 1938 - 1945 vorhanden waren, um ein erstes Angebot auf den Markt zu bringen.

Durch die Mischung des Angebots aus Musterbüchern von ehemals privaten, kleinen und großen Unternehmen, 1945 - 1948 enteignet, verstaatlicht und zentralisiert, kann man erkennen, welche Gläser ab 1948 aus den alten Beständen an Formen und Zeichnungen übernommen wurden: z.B. kleine Schalen mit Negativ-Reliefs auf den Tafeln 54-55, 81-82, Ascher Tafel 82, Dosen Tafel 89-91, die von der Firma **Heinrich Hoff-**

mann, Gablonz [Jablonec nad Nisou] übernommen wurden. Auch Flakons von Heinrich Hoffmann wurden übernommen: z.B. Tafel 69, Nr. 13446 und Nr. 13447, Tafel 70, Nr. 13444 und Nr. 13445. Diese Flakons bzw. deren Stopfen mit einer zwischen Blumen sitzenden Frau wurden noch 2004 von der Firma ORNELA AG, Desná, hergestellt und verkauft (siehe MB ORNELA 2004, Tafel o.Nr., Nr. 13444 02 160/180/200 ...; siehe gleiche Prod.Nr.!)

Abb. 2005-3-07/049 (Ausschnitt)
MB Glassexport 1949, Tafel 70, Nr. 13444
Sammlung Neumann



Bei den Schalen mit Negativ-Reliefs, die ursprünglich von Heinrich Hoffmann schon seit 1927 angeboten wurden, und 1948 weiter produziert wurden, ist es schwer zu unterscheiden, ob sie vor oder nach 1939 (Ende der Firma Hoffmann) hergestellt wurden. Am ehesten kann man sie noch daran unterscheiden, dass die Original-Hoffmann-Schalen nach dem Pressen sorgfältig nachbearbeitet wurden, z.B. wurden die Ränder glatt geschliffen und viele Negativreliefs von der Rückseite her bunt bemalt.

Im Fall dieser Schalen und Flakons ist auch der Her gang klar: Heinrich Hoffmann ließ - wie auch Curt / Henry G. Schlevogt und andere Firmen - seine Gläser bei Josef Riedel, Polaun, herstellen. Die Nachbearbeitung erfolgte dann in der eigenen Firma. Die **Pressformen solcher Gläser lagerten sicher bei Riedel** und wurden zwischen 1945-1948 enteignet, verstaatlicht und **vom Nachfolgeunternehmen einfach weiter verwendet**. Sicher mussten solche Pressformen laufend nachbearbeitet oder durch neue Formen ersetzt werden, weil die Lebenserwartung solcher Formen begrenzt ist. Gläser, die von Hoffmann stammen und noch heute von ORNELA AG hergestellt werden, werden sicher seit langem in neuen Formen produziert, die von originalen Pressformen kopiert wurden. Die hohe Qualität der ORNELA-Gläser wäre anders nicht zu gewährleisten. Das gleiche gilt auch für die Gläser von Henry G. Schlevogt, die von ORNELA AG noch heute hergestellt

werden, z.B. die Vase mit Frauen und Weintrauben, nach einem populären Entwurf von František Pazourek. (siehe MB ORNELA 2004, Tafel o.Nr., Nr. 25530)

Die beiden **Figuren von Rehen** (Tafel 24, Nr. 27678 und 27677) kamen von der Firma Josef Riedel, Polaun [Polubý], und waren dort bereits in einem Musterbuch von 1885, als Nr. 490 und Nr. 494 zu finden. (s. PK 2005-3, Anhang 01, MB Riedel 1885)

Abb. 2005-3-07/013 (Ausschnitt)
MB Glassexport 1949, Tafel 24, Nr. 27677 und 27678
Sammlung Neumann



Da Musterbücher von den Herstellern von Toiletten-tisch-Ausstattungen bis heute mit ganz wenigen Ausnahmen fehlen, lässt sich die ursprüngliche Herkunft bekannter Flakons oder Stopfen bisher nicht sicher nachweisen. Dafür kann man aber wenigstens erkennen, dass solche Flakons sehr wahrscheinlich schon vor der Annektion und Besetzung der Tschechoslowakei 1938 - 1939 und noch vor bzw. im 2. Weltkrieg hergestellt wurden: z.B. der **Flakon mit einer Frau, die sich zu einem Reh beugt** (Tafel 42, Nr. 11136; vgl. Tafel 65, Nr. 13458). Der Hersteller dieses Dekors ist nach Lně-ničková 1999, S. 107, **Vogel & Zappe**, Gablonz.

Abb. 2005-3-07/023 (Ausschnitt)
MB Glassexport 1949, Tafel 42, Nr. 11136;
vgl. Tafel 65, Nr. 13458
Flakon ursprüngl. **Vogel & Zappe**, Gablonz
Sammlung Neumann



Einige wenige Flakons oder Stopfen können in dem vor kurzem aufgefundenen **Musterbuch Josef Schmidt, Unter-Polaun** [Dolní Polubný] 1939-1940, gefunden werden: z.B. der **Stopfen „Geysir“** (Tafel 65, Nr. 13460). (s. PK 2005-3, Anhang 06, MB Schmidt 1939) Noch im Jahr 2004 wurde er vom Glasunternehmen ORNELA AG, Desná [Dessendorf], hergestellt und angeboten (siehe MB ORNELA 2004, Tafel o.Nr., Nr. 13590 04 200).

Abb. 2005-3-07/044 (Ausschnitt)
MB Glassexport 1949, Tafel 65, Nr. 13460
Sammlung Neumann



Zwei weitere Flakons sind ebenfalls aus MB Schmidt 1939 übernommen: Stopfen mit Maiglöckchen, Tafel 46, Nr. 30019, und Stopfen mit einem Kranz aus Blumen, Tafel 45, Nr. 30025. (s. PK 2005-3, Stopfer, Ein Musterbuch mit Flakons aus der ČSR von 1946, MB Josef Schmidt, Unter-Polaun, 1940 / 1946)

Abb. 2005-3-07/027 (Ausschnitt)
MB Glassexport 1949, Tafel 46, Nr. 30019
Sammlung Neumann

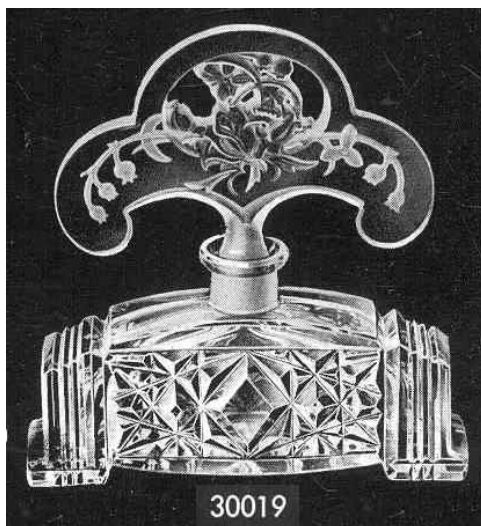


Abb. 2005-3-07/026 (Ausschnitt)
MB Glassexport 1949, Tafel 45, Nr. 30025
Sammlung Neumann



Eine Karaffe (mit 6 kleinen Bechern) in Form einer **Rokoko-Dame mit einer Krinoline** (Tafel 80, Nr. 35406) ähnelt sehr einer Karaffe, die von der Firma **Vogel & Zappe, Gablonz**, stammt, und ebenfalls nach 1948 weiter produziert wurde: Tafel 24, Nr. 35192. (Auskunft Nový, PK 2002-2)

Abb. 2005-3-07/013 (Ausschnitt)
MB Glassexport 1949, Tafel 24, Nr. 35192
Sammlung Neumann



Eine noch heute oft bei eBay angebotene Dose mit **zwei Frauenakten** wurde schon in MB GLASSEXPORTE 1949, Band 2, Tafel 094, Nr. 22646, angeboten. Aktuell wird diese Dose von Janovská Sklárna Vitrum, Janov, hergestellt (Auskunft Tichý, PK 2004-2). Ursprünglicher Hersteller **Halama, Eisenbrod**, s. Musterbilder Halama, Tafel 19, Kammschale Nr. 1657, Schale/Dose Nr. 1650, Dosendeckel Nr. 1651.

Abb. 2005-3-07/102 (Ausschnitt)
MB Glassexport 1949, Band 2, Tafel 094, Nr. 22646
Sammlung Neumann



Abb. 2005-3-07/102 (Ausschnitt)
MB Glassexport 1949, Band 2, Tafel 094, Nr. 22579
Sammlung Neumann



Eine Dose mit **zwei Vögeln mit ausgebreiteten Schwingen**, Band 2, Tafel 094, Nr. 22579, ist weit verbreitet, ursprünglicher Hersteller noch unbekannt.

Es fällt auf, dass in dem hier dokumentierten Musterbuch GLASSEXPORTE No. 01 noch keine - opakmarmorierte jade-grüne oder auch lapis-blaue - Gläser der Firmen Curt (Henry G.) Schlevogt, Gablonz, František Halama, Eisenbrod [Železný Brod] und Rudolf Hlousek, Eisenbrod, angeboten wurden. Gläser dieser Firmen tauchen erst im MB GLASSEXPORTE Jablonec 1952 auf. Diese Gläser waren wahrscheinlich von Anfang an nur für den Export bestimmt.

Ein besonderer Fall ist ein **Stopfen mit 3 Rosenblüten**, der als Entwurfszeichnung auf einer Karteikarte auftaucht, auf der auch ein **Stopfen mit 6 Rundbögen und**

einem Pelikan (?) gezeichnet wurde, der mit „15198 (754.) C. Schlevogt“ beschriftet wurde. In MB GLASSEXPORTE 1948 findet man den Stopfen mit 3 Rosenblüten auf Tafel 71, Nr. 13477.

Abb. 2005-3-07/050 (Ausschnitt)
MB Glassexport 1949, Tafel 71, Nr. 13477
Sammlung Neumann



Abb. 2005-2/431a/b
Entwurfszeichnungen für 3 Flakons aus dem Musterbuch eines unbekanntem Herstellers, der Flakon-Stopfen mitte oben hat eine Nummer mit 5 Stellen, wie die Gläser in den „Ingrid“-Katalogen um 1952 und 1960, rechts unter diesem Stopfen steht mit Bleistift „15198 (754.) C. Schlevogt“



Andere Flakons bzw. Stopfen tauchen auf 6 Fotografien mit Flakons auf, deren Rückseiten einen Stempel „**Narodni sprava Curt Schlevogt Jablonec n. N.**“ [Nationale Treuhandverwaltung ...] tragen: z.B. **Stopfen mit einer Rokoko-Dame und einem Blumenstrauß**, Tafel 68, Nr. 12753, und Tafel 75, Nr. 30404. Diese fotografierten Flakons wurden nicht von Schlevogt hergestellt.

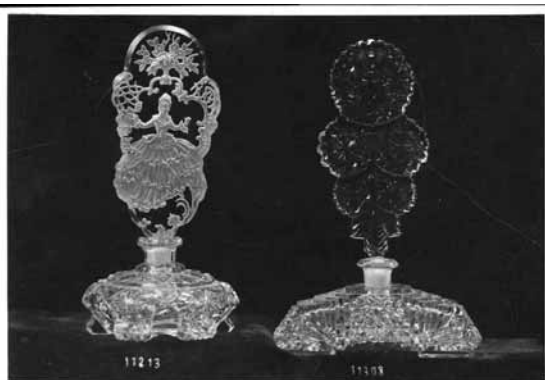
Auf den 6 Fotografien werden Flakons und Stopfen gemeinsam mit einer 5-stelligen Nummer gekennzeichnet. 5-stellige Nummern werden durchgehend auch im Musterbuch GLASSEXPORTE 1949 verwendet. Bisher konnte nicht aufgeklärt werden, wann 4-stellige Nummern für Flakons und 3-stellige Nummern für Stopfen durch 5-stellige Nummern ersetzt wurden und welche Ord-

nung damit beabsichtigt wurde (z.B. Hersteller oder Glastyp).

Abb. 2005-3-07/054 (Ausschnitt)
 MB Glassexport 1949, Tafel 68, Nr. 12753, und
 Tafel 75, Nr. 30404
 Sammlung Neumann



Abb. 2005-3/xxx
 Breiter, vergoldeter Bilderrahmen mit 6 Fotografien mit
 Flakons eines unbekanntes Herstellers
 Stempel auf der Rückseite
 „Narodni sprava Curt Schlevogt Jablonec n. N.“
 [= Nationale Treuhandverwaltung ...]
 Sammlung Neumann



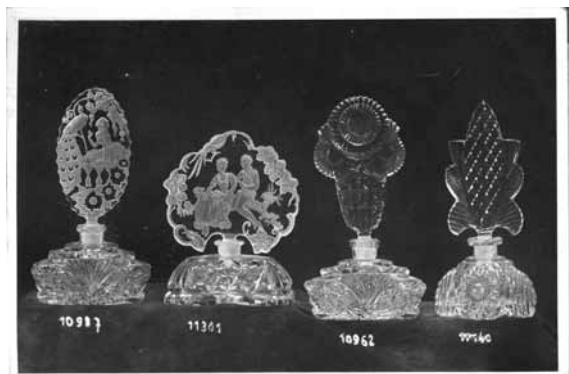
Auf den Tafeln des Musterbuches GLASSEXPOR 1949 werden keine Fotografien fertiger Gläser verwendet, wie man auf den ersten Blick meinen könnte. Es handelt sich durchweg um **räumliche, grafische Darstellungen**, die teilweise mit Fotografien von Quasten für die Zerstäuber der Flakons kombiniert wurden (vgl. Tafel 74, Flakons Nr. 11910, 11537, 11504; Tafel 76, Flakons Nr. 30338 und 30333, jeweils rechts). Dieser Umstand könnte bedeuten, dass später nicht alle ange-

botenen und (nach Entwurfszeichnungen) abgebildeten Gläser auch tatsächlich hergestellt wurden. Auch werden nicht durchgängig alle Grafiken aus bereits vorhandenen Vorkriegs-Musterbüchern übernommen worden sein. Es könnte auch sein, dass ein Teil der Gläser neue Entwürfe ohne Vorgänger sind.

Abb. 2005-3-07/021 (Ausschnitt)
 MB Glassexport 1949, Tafel 40, Nr. 11356
 Sammlung Neumann



Abb. 2005-3/xxx
 Breiter, vergoldeter Bilderrahmen mit 6 Fotografien mit
 Flakons eines unbekanntes Herstellers
 Stempel auf der Rückseite
 „Narodni sprava Curt Schlevogt Jablonec n. N.“
 [= Nationale Treuhandverwaltung ...]
 Sammlung Neumann



Es gibt aber noch einen anderen Grund für die durchgängige Darstellung der Gläser als dreidimensionale Grafiken: da die Gläser aus vielen unterschiedlichen Musterbüchern zusammen gewürfelt wurden, musste ihre Darstellung angepasst werden. Dabei konnte sie gleichzeitig modernisiert werden.

Es gibt mindestens einen anderen Fall, wo das originale Musterbuch mit Zeichnungen unverändert weiter verwendet wurde: **MB Schmidt 1939-1940. In diesem Fall wurde nur eine neue Preisliste aus dem Jahr 1946** in der neuen Währung tschechischer Kronen hinzugefügt. Eines dieser Musterbücher (unvollständig, auch der Einband fehlt) wird in der Bibliothek des Kunstgewerbemuseums Prag aufbewahrt und wurde dort als Musterbuch Curt Schlevogt von 1946 archiviert! (PK 2005-3, Stopfer, Bemerkungen zum Buch „Czech Glass 1945 - 1980“, hrsg. von Helmut Ricke.

Flakons der Glaswaren-Fabrik Josef Schmidt, Polaun - nicht von Schlevogt)

Später wurden in das **Musterbuch Jablonecglass Glassexport, um 1952**, beispielsweise **Musterblätter von František Halama, Eisenbrod**, unverändert übernommen, nachdem man die originalen Produktionsnummern durch neue 5-stellige Nummern ersetzt hatte. (s. z.B. PK 2005-3, Lorenz, SG, Flakon aus Malachitglas, Etiketten „Ingrid“ und „Made in Czechoslovakia“, wahrscheinlich eine staatliche Fälschung nach 1945, ursprünglich Halama)

Siehe vor allem auch:

- PK 1999-1 Stopfer, Gläser von Schlevogt und Halama
- PK 2000-6 Lněničková, Welt der Duftbehälter.
Ausstellungs-Katalog Muzea skla a bižuterie, Jablonec nad Nisou 1999
- PK 2000-6 Lněničková, Glashütten in Böhmen, die u.a. Flakons herstellten, darunter auch aus Pressglas
- PK 2001-2 Anhang 04, SG, Neumann, Schlevogt, Stopfer,
Musterbuch Heinrich Hoffmann, Gablonz a. N., um 1927 (Auszug)
- PK 2001-3 SG, Schlevogt, Stahlformen der Firma Curt Schlevogt, Krumpendorf WS., nach 1948
- PK 2001-3 Anhang 03, SG, Schlevogt, Musterbuch "Ingrid" der Fa. Curt Schlevogt, Gablonz a. N., um 1939 (Auszug)
- PK 2001-3 Anhang 04, SG, Schlevogt, Musterbilder "Ingrid" der Fa. Curt Schlevogt, Gablonz a. N., um 1939
- PK 2001-4 Halama, Kunstglas - Produktion und Verkauf, 1999
- PK 2001-5 Nový, Lisované sklo s umeleckými ambicemi - Heinrich Hoffmann a Curt Schlevogt [Pressglas mit künstlerischen Ambitionen]
- PK 2001-5 Nový, Ornela, Der Flug der Glasmöwe [Let skleneného racka]
- PK 2001-5 Nový, Ornela, Künstler, die für Hoffmann und Schlevogt arbeiteten
- PK 2002-2 Nový, Likör-Service mit Rokoko-Dame (Vogel & Zappe, Gablonz); Nachtrag zu PK 2002-1
- PK 2002-4 Sims, Tschechoslowakische Parfüm-Flaschen - Die überwältigenden Opaques
- PK 2002-5 Stopfer, Warnung an alle Sammler von Hoffmann- und Schlevogt-Gläsern
- PK 2003-1 Stopfer, Die Marke "Ingrid" - von Curt Schlevogt, Gablonz, ab 1934, von tschechischen Glaswerken nach 1945 und von der Glashütte Kurt Wokan, Schneegattern
- PK 2003-2 Nový, Lisované sklo a krystalerie v Jizerských Horách [Gepresstes Glas und Kristall aus dem Isergebirge]
- PK 2003-2 Schorcht, Musterbuch "Glassexport Jablonecglass" und zwei Etiketten "Ingrid"
- PK 2003-2 Schorcht, Zuschreibung von Pressgläsern der Firmen Heinrich Hoffman und Curt Schlevogt, Gablonz a.d. Neiße [Jablonec nad Nisou]
- PK 2003-2 Schorcht, Tabelle der Artikel-Nummern im Musterbuch "Glassexport Jablonecglass" und in www.halama.cz (Firma František Halama, Železný Brod)
- PK 2003-2 Anhang 10, SG, Schorcht, Musterbuch Glassexport Jablonecglass, um 1952 (Auszug)
- PK 2003-2 Stopfer, Zum Musterbuch „Glassexport Jablonecglass“ um 1952
- PK 2003-4 Stopfer, Die Glas-Kunstwerkstätte Rudolf Hloušek, Železný Brod [Eisenbrod] (in Anhang 07, MB Hloušek 1938)
- PK 2003-4 Stopfer, SG, Malachite Glass - moderne Reproduktionen von unbekanntem Herstellern unter den Namen „Schlevogt“ und „Ingrid“
- PK 2003-4 SG, Stopfer, Experten können irren - vier von fünf Pressgläsern „Ingrid“ sind von František Halama, beim fünften Glas: Hersteller unbekannt!
- PK 2003-4 SG, Stopfer, Warnung an Sammler von tschechischem Kunstglas der Jahre 1930 bis 1970 - Heinrich Hoffmann, Henry G. Schlevogt, Rudolf Hloušek, Josef Inwald u.a. - vor Kopien der Firmen Czech It Out Inc. und Jaromír Schubert JaS
- PK 2003-4 SG, Stopfer, Warning for Collectors of Czech Art Glass from the years 1930 to 1970: Heinrich Hoffmann, Henry G. Schlevogt, Rudolf Hloušek, Josef Inwald a.o.! Poor Copies from Firms Czech It Out Inc. and Jaromír Schubert JaS
- PK 2003-4 SG, Stopfer, Upozornění pro sběratele českého uměleckého skla z let 1930 až 1970: Heinrich Hoffmann, Henry G. Schlevogt, Rudolf Hloušek, Josef Inwald a další! Nekvalitní kopie z firem Czech It Out Inc., Brooklyn, New York, USA a Jaromír Schubert JaS, Jablonec nad Nisou, Česká republika
- PK 2003-4 Anhang 06, SG, Jones-North, Musterbuch „Schlevogt / Ingrid“, um 1960 (Auszug)

- PK 2003-4 Anhang 07, SG, Stopfer, Musterbuch Rudolf Hloušek, um 1938 (Auszug)
- PK 2004-1 Anhang 04, SG, Schlevogt, Musterbilder „Ingrid“ der Fa. Curt Schlevogt, Gablonz a. N., um 1939, ergänzt
- PK 2004-1 Anhang 21, Nový, Pressglas und Kristallerie im Isergebirge bis zum Jahr 1948 (Auszug), Jablonec 2002
- PK 2004-2 o.V., Akciová společnost ORNELA, Desná v Jizerských horách
- PK 2004-2 Nikolai, Stopfer, SG, Vase Schlevogt / Plewa in Malachit:
Original von 1939 oder Reproduktion nach 1948?
- PK 2004-2 SG, Pressglas aus Gablonz und einige andere interessante Gläser
auf der Auktion Dr. Fischer, März 2004 [aus www.auctions-fischer.de]
- PK 2004-2 Tichý, Blaue Pressglas-Deckeldose mit „erotischem Motiv“ von Janovská Sklárna Vitrum, Janov
- PK 2004-3 Schlevogt, SG, Eine scheußliche Schale, nicht von Schlevogt,
sondern von C.I.O. Collection! (Czech It Out)
- PK 2004-3 Stopfer, Beispiele zu den Musterbildern der Firma František Halama, Železný Brod
- PK 2004-3 SG, Pressglas aus Gablonz und einige andere interessante Gläser
auf der Auktion Dr. Fischer, Juni 2004 [aus www.auctions-fischer.de]
- PK 2004-3 Tichý, Eine miserable Kopie einer Vase von Halama von JaS Jaromír Schubert
- PK 2004-3 Anhang 03, SG, Stopfer, Musterbilder František Halama, Železný Brod
- PK 2004-4 Erzepky, Stopfer, SG, Ein Glockenblumen-Flakon von Henry G. Schlevogt mit Marke
„Czechoslovakia“ - wann ist er entstanden?
- PK 2005-2 SG, „Czech It Out“ once again - at eBay USA: „Famed Ingrid Glass Line“
Gepresste Kunstgläser, die nicht von Schlevogt, Halama oder Hloušek stammen!
- PK 2005-2 Ricke, Aufbruch - Tschechisches Glas 1945 - 1980
- PK 2005-2 Schlevogt, SG, Zum Schicksal der Firma Curt Schlevogt, Jablonec, von 1945 bis 1948
- PK 2005-3 Lorenz, SG, Flakon aus Malachitglas, Etiketten „Ingrid“ und „Made in Czechoslovakia“,
wahrscheinlich eine staatliche Fälschung nach 1945, ursprünglich Halama
- PK 2005-3 Stopfer, Bemerkungen zum Buch „Czech Glass 1945 - 1980“, hrsg. von Helmut Ricke
Flakons der Glaswaren-Fabrik Josef Schmidt, Polaun - nicht von Schlevogt
- PK 2005-3 Stopfer, Ein Musterbuch mit Flakons aus der ČSR von 1946
Musterbuch Glaswaren-Fabrik Josef Schmidt, Unter-Polaun, 1940 / 1946
- PK 2005-3 Stopfer, Negative „Reliefgravuren“ der Firma Heinrich Hoffmann, Gablonz / Jablonec
- PK 2005-3 Anhang 01, SG, ORNELA, Musterbuch Josef Riedel, Polaun, um 1885
- PK 2005-3 Anhang 06, SG, ORNELA, Musterbuch Josef Schmidt, Unter-Polaun, 1939-1940
- PK 2005-3 SG, Zur Umstellung der Glasherstellung in der Tschechoslowakei nach dem Ende des 2.
Weltkriegs, Reproduktionen von Gläsern der Firmen Hoffmann, Schlevogt und anderen
von 1945 bis 1990

Abb. 2005-3-07/004
 MB Glassexport 1949, Tafel 1, Schälchen
 Sammlung Neumann

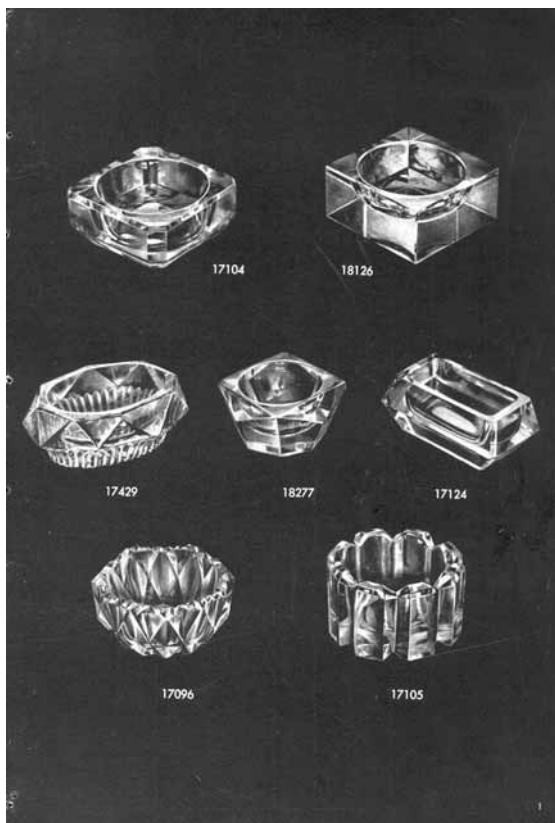


Abb. 2005-3-07/006
 MB Glassexport 1949, Tafel 3, Vasen
 Sammlung Neumann

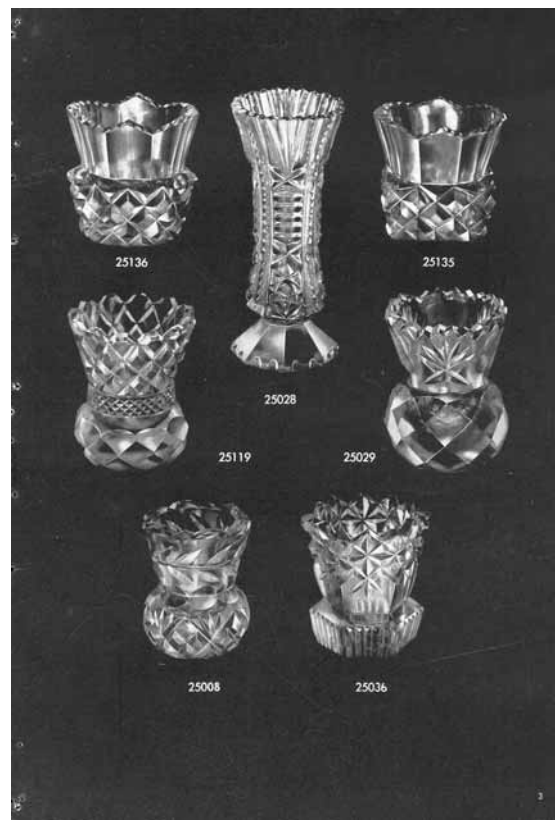
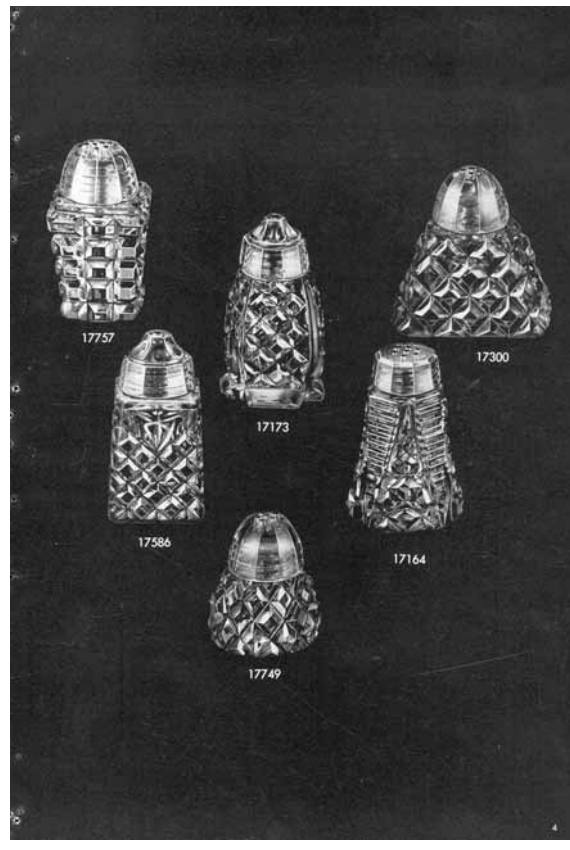


Abb. 2005-3-07/005
 MB Glassexport 1949, Tafel 2, Flakons
 Sammlung Neumann



Abb. 2005-3-07/007
 MB Glassexport 1949, Tafel 4, Salzbüchsen
 Sammlung Neumann



Tafel 5, Salzbüchsen, hier ausgelassen