

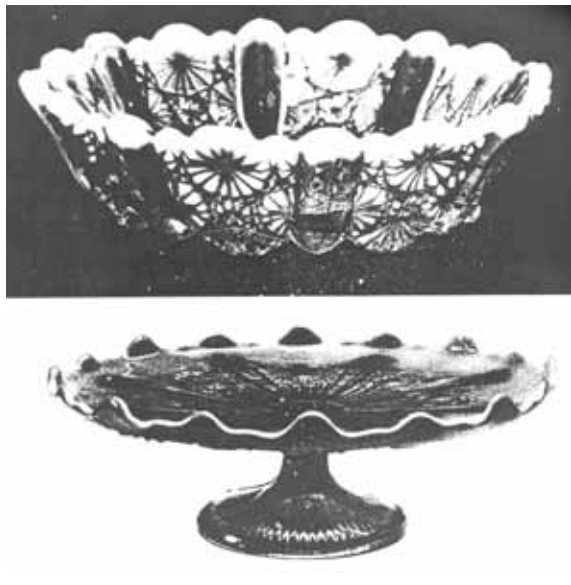
Dr. Doris Billek

Juli 2001

Reproduktionen bzw. Kopien serbischer Glashütten des 19. Jhdts.

Eines der **George Davidson**-Muster, das ab **1891** dort gepresst wurde mit der Registriernummer 176566 vom 15. Aug. 1891 ist auf ovalen oder runden Schalen, Milchkännchen usw. heute noch auf Märkten nicht selten im Angebot. Verhältnismäßig häufig werden Stücke publiziert. In unserer Pressglas-Korrespondenz wurden Stücke mit diesem Dekor und zwar runde und ovale Schalen schon publiziert: **PK 1999-5/156** (eleonorengrün mit Anlauffarben, ohne Registrier-Nr.), **PK 1999-6/106-108** (farblos, mit RD 176566) und **PK 2000-1/160** (oval, gelb mit Anlauffarben, mit RD 176566), **PK 2001-1/165** und 166 (gelb und blau, beide mit Anlauffarben und RD 176566).

Abb. 2001-04/037
Schale, D 15,5 cm, blaues Glas mit Anlauffarbe am Rand
Aufsatz, H 7 cm, blaues Glas
Glashütte Jagodina, Serbien, 1882-1900
Ausstellung Belgrad, 1984/85, Serbische Gläser aus dem 19. Jhd., Abb. 41 und 44

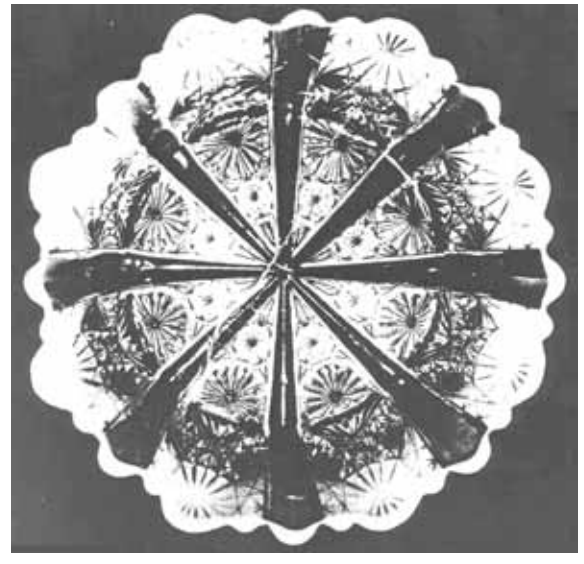


In der **Bibliothek des Museums für Angewandte Kunst (MAK) / Wien** fand ich einen **Ausstellungskatalog aus Belgrad 1984/85**, wo serbische Gläser aus dem 19. Jahrhundert präsentiert worden waren, darunter auch Pressgläser mehrerer Hütten. Zwei Schalen, Nr. 41 und Nr. 45, blau mit Anlauffarben, sind - nach der Ab-

bildung zu schließen - dem Davidson-Muster zum Verwechseln ähnlich. Beide Stücke wurden der Hütte **ЈАГОДИНА [Jagodina]** in der Zeit **1882-1900** zugeordnet. Diese Glashütte hat auch eine **Marke „H J & K“** eingepresst. [Ausstellungskatalog Belgrad 1984/85, Abb. 39, Milchkännchen]

Wenn nicht alles täuscht, so scheint es sich um Kopien der Zeit zu handeln, die nach dem Davidson-Vorbild gefertigt worden waren. Eine der Schalen (Nr. 41) ist im Besitz des Museums Belgrad, die andere (Nr. 45) aus Privatbesitz.

Abb. 2001-04/038
Schale, H 6 cm, blaues Glas m. Anlauffarbe am Rand
Glashütte Jagodina, Serbien, 1882-1900
Ausstellung Belgrad, 1984/85, Serbische Gläser aus dem 19. Jhd., Abb. 45



Sind dies nun Kopien der Zeit, die nach dem Vorbild der Davidson-Stücke gefertigt worden waren oder handelt es sich um eine falsche Zuschreibung?

Jedenfalls wurde keine Registriernummer im Katalog verzeichnet.

Ähnliche Pressgläser aus den Sammlungen Billek, Roese und Stopfer

Gepresste Gläser, die solchen aus Saint Louis, Baccarat oder Val Saint Lambert sehr ähnlich sehen, oft auch ein neugotisches Dekor haben, findet man in vielen Sammlungen.

Adlerová 1972, Kat.Nr. 15, Abb.Nr. 10
Teller, flach, grünes Glas, klein gezählter Rand m. plastischen Ranken auf gekörntem Hintergrund, m. imitiertem Diamanten-Schliff, D 21,5 cm
UPM Praha, 71.566
wohl Georgenthal, Gratzen [Jiříkovo Údolí], 1860-1880
vgl. MB Launay & Hautin, Hautin & Cie. 1840, 2.^{me} Partie: Pl. 51, Nr. 1818, Teller m. sehr ähnlichem Ranken-Motiv

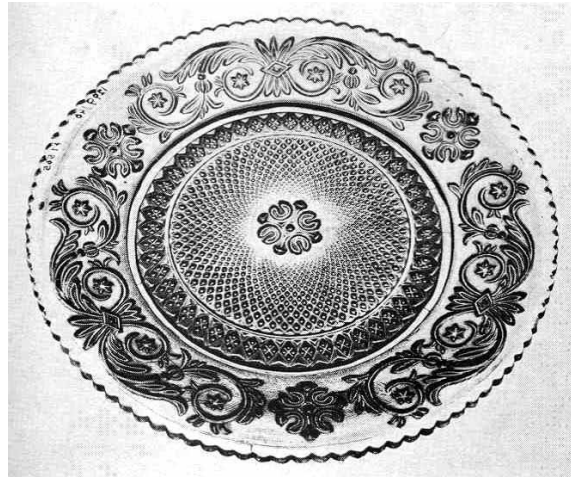
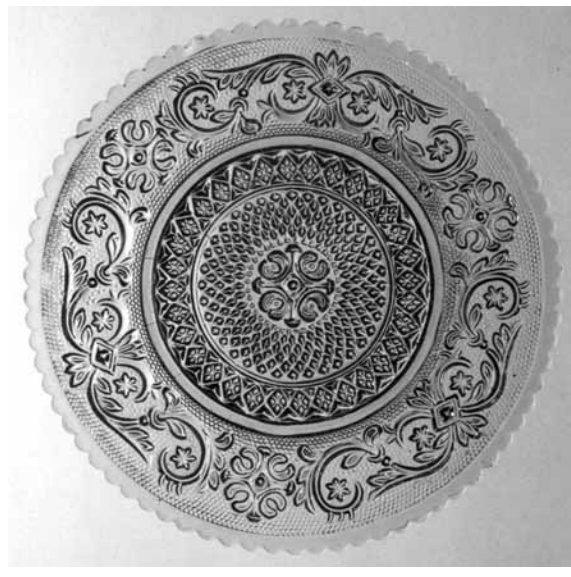


Abb. 2002-4/016
Teller, flach, m. plastischen Ranken auf gekörntem Hintergrund u. imitiertem Diamanten-Schliff
Sammlung Billek, anna-grünes Glas, D 13,5 cm
Sammlung Billek, farbloses Glas, D 18 cm (nicht abgebildet)
vgl. Adlerová 1972, Kat.Nr. 15, Abb.Nr. 10, UPM Praha, 71.566
wohl Georgenthal, Gratzen [Jiříkovo Údolí], 1860-1880
vgl. [Ausstellungskatalog Jagodina 1985, Abb. 49](#)



Ein weitgehend identischer, wenn nicht gleicher Teller wird im [Ausstellungskatalog „Serbische Gläser aus dem 19. Jahrhundert“, Belgrad 1984/1985](#), unter Nr.

49 abgebildet. Dieser Teller wurde in der [Glashütte Jagodina, Serbien, 1882-1890](#), hergestellt und befindet sich im [Museum Belgrad \(Inv.Nr. 2285\)](#). Das vermutliche Vorbild dieses Tellers aus Baccarat findet sich bei Sellner 1986, S. 36/41, Kat.Nr. 33, D 19,3 cm, mit drei Blüten und einem Stern statt den Gebilden aus 4 Häkchen. Im Musterbuch Launay, Hautin & Cie. 1840 findet man diesen Teller auf Planche 17, Nr. 1217 B, Assiettes m. sablée à arabesques bord à feston. Siehe auch Sellner 1986, Kat.Nr. 142/143.

Adlerová 1972, Kat.Nr. 5, Abb.Nr. 3
tiefe Schale aus uran-gefärbtem, gelb-grünem Glas, sechseckiger Grundriss und grob-zackiger oberer Rand, neugotische Motive (Pilaster, Bögen m. Maßwerk, Fialen), klein gesteinelter Hintergrund, H 8,5 cm
NM Praha, 155.806
vielleicht Adolfschütte, Winterberg [Adolfov], Mitte 19. Jhdt.



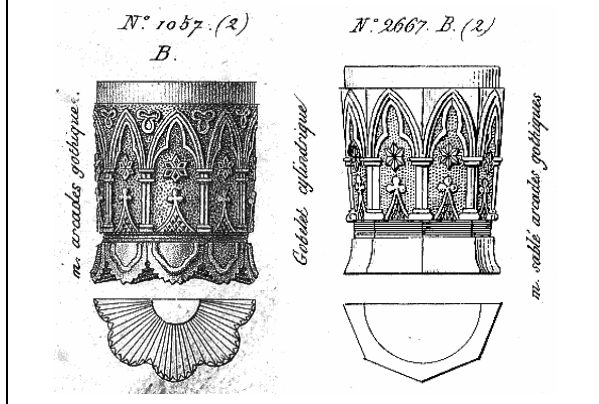
Abb. 2002-4/017
tiefe Schale aus uran-gefärbtem, gelb-grünem Glas, sechseckiger Grundriss und grob-zackiger oberer Rand, neugotische Motive (Pilaster, Bögen m. Maßwerk, Fialen), klein gesteinelter Hintergrund
Sammlung Stopfer, H 4,5 cm, D 7,2 cm
vielleicht Adolfschütte, Winterberg [Adolfov], Mitte 19. Jhdt.
vgl. NM Praha, 155.806



Abb. 2002-4/018
Teller aus uran-gefärbtem, gelb-grünem Glas, zwölfpassiger Grundriss und Rand mit Bögen, neugotische Motive (Pilaster, Bögen m. Maßwerk, Fialen), klein gesteinelter Hintergrund
Sammlung Stopfer, D 18,6 cm
vielleicht Adolphshütte, Winterberg [Adolfov], Mitte 19. Jhdt.



Abb. 2001-5/316
Musterbuch Launay & Hautin & Hautin um 1840, bzw. 1841
Planche 12, Becher Nr. 1057, m. neugotischem Dekor
Planche 87, Becher Nr. 2667, m. neugotischem Dekor
Baccarat, um 1840



Der Fußbecher Sammlung Roese mit neugotischem Dekor zeigt wie die oben abgebildeten Schalen und der Teller eine leicht abgewandelte Variante der beiden Dekors, die in Baccarat um 1840 verwendet wurden. In seiner „schlampigen“ Ausführung und im Dekor der Unterseite des Fußes ist er den Fußbechern sehr ähnlich, die bereits in PK Abb. 1999-4/208 und PK Abb. 2000-2/254 a, b, c, abgebildet wurden. [vgl. a. Sellner 1986, S. 70/77, Abb. 161, Becher mit Fuß, rokoko-artiger Dekor auf gekörntem Grund (sablée), sehr unvollkommene Ausführung, am Boden Abriss vom Heftisen, kobaltblaues Glas, H 12,3 cm, Hersteller unbekannt, vermutlich ein sehr frühes Exemplar: um 1840-1850, wohl böhm.-österr., auch als flaschengrünes Glas bekannt, Leihgabe Privatsammlung Wien; vgl. a. Reidel 1988, S. 113, 3. Reihe, 2. Glas]

Abb. 2002-4/019
Fußbecher m. neugotischen Motiven, klein gesteinelter Hintergrund, Untersicht
Sammlung Roese HR-232, farbloses Glas, H 11 cm, D 7,4 cm
Hersteller unbekannt, Mitte bis Ende 19. Jhdt.



Abb. 2002-4/020
Fußbecher m. neugotischen Motiven, klein gesteinelter Hintergrund
Sammlung Roese HR-232, farbloses Glas, H 11 cm, D 7,4 cm
Hersteller unbekannt, Mitte bis Ende 19. Jhdt.

