



Abb. 2004-4/191  
Fußschale (Zuckerschale) mit neo-gotischen Bögen, regelmäßige feine Körnung, farbloses Glas, H 13 cm, D 14,5 cm  
Sammlung Zeh, unbekannte englische Registriermarke, Hersteller unbekannt, England, 1875-1900?

Heidrun und Horst Zeh

September 2004

### Wieder einmal: Interessante Pressgläser aus der Sammlung Zeh

Ich möchte interessante alte englische Teile vorstellen:

Abb. 2004-4/192  
Fußschale (Zuckerschale) mit neo-gotischen Bögen, regelmäßige feine Körnung  
farbloses Glas, H 13 cm, D 14,5 cm  
Sammlung Zeh  
unbekannte englische Registriermarke,  
Hersteller unbekannt, England, 1875-1900?



Bei der Zuckerschale habe ich mit der Einordnung der Herstellungsdaten Schwierigkeiten, da hier in dem Rhombus nur ein "R" (ohne D) ist, dem Muster meiner Meinung nach aber etwa 1870/1880?

[SG: diese Registriermarke ist überhaupt merkwürdig, weil die Zeichen in dieser Anordnung keinen Sinn ergeben, weder für 1842-1867, noch für 1868-1883. An der oberen bzw. unteren Spitze der Raute darf nur ein Buch-

stabe und gegenüber eine Ziffer stehen: bis 1867 Buchstabe oben (Year; F wäre 1847), ab 1868 Ziffer oben (Day of Month). Das Muster kann ich nicht einschätzen - ich habe in meinen Büchern zu englischem Pressglas bisher kein ähnliches Glas gesehen. Ich halte das Glas aber auch für englischer Herkunft.]



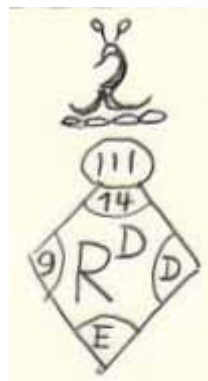
Ebenso ein Teller mit ungewöhnlichem Stand (viele kleine Füßchen) und wunderschönem Muster. Die Zacken sind leider teilweise ziemlich "benagt", da er aber sooo schön war, nahm ich ihn für 1 Euro mit. Die Rhombusmarke ergab 20. Juni 1873. [SG: Sowerby & Co., Gateshead-on-Tyne, Reg.No. 273866, Parcel No. 13 [nach Slack 1987, S. 161]]

Abb. 2004-4/193  
Teller mit Schlingen und Blättern, regelm. feine Körnung  
farbloser Glas, D 22,5 cm  
Sammlung Zeh  
englische Registriermarke für 20. Juni 1873  
Sowerby & Co., Gateshead-on-Tyne, Reg.No. 273866,  
Parcel No. 13 [nach Slack 1987, S. 161]



Eine ungewöhnliche Butter-/Käse-Dose ebenfalls mit interessanter Rhombusmarke. Anhand des vorliegenden Registerschemas von mir "14. Mai 1878" eingestuft. Ein absolutes Vitrinenstück!

Abb. 2004-4/194  
Runde Butter- / Käse-Dose mit 8-eckigem Deckel und  
kreuz-förmiger Platte, unregelmäßige sehr feine Körnung  
farbloser Glas, H 8 cm, L x B 17,5 cm  
Sammlung Zeh  
englische Registriermarke für 14. Mai 1878  
SG: über der Reg.Marke ist der Pfau von Sowerby & Co.  
Sowerby & Co., Gateshead-on-Tyne, Reg.No. 321368-79,  
Parcel No. 9 [nach Slack 1987, S. 168]



Neuerwerb ist auch eine Ente, die ich bisher in dieser Art noch nicht gesehen habe. Laut polnischem Verkäufer ist sie aus Schlesien und alt ... Alt glaube (hoffe!) ich schon, denn sie hat Standspuren und auch im Unterteil am Rand einen kleineren Ausbruch. Sie ist dunkelviolett, wenn man sie gegen das Licht hält. Ist Ihnen die Art bekannt? [SG: Eine Entendose dieser Art ist mir bisher nicht begegnet, weder real, noch in einem Musterbuch - vom Aussehen würde ich sie auch als alt einschätzen, die Unterseite der Dose sieht aus wie bei einer irdenen Dose, wenn ich nicht wüsste, dass die Dose aus Glas ist. Die tief-violett durchscheinende Farbe deutet auf die Zeit hin, in der viele Glashütten noch Schwierigkeiten hatten, ein echtes opak-schwarzes Glas zu machen.]

Abb. 2004-4/195  
Deckeldose als Ente  
opak-schwarzes / dunkel-violettes Glas, H 11,5 cm, L 17 cm  
Sammlung Zeh  
SG: Hersteller unbekannt, Polen / Schlesien?, um 1900?



Ein schöner Teller, meiner Meinung nach Mühlhaus 1890, leider ist die Abbildung in PK 2003-1 etwas un- deutlich, vielleicht können Sie mal in Ihren größeren Unterlagen nachschauen? [SG: der Teller entspricht vollständig dem Musterbuch Mühlhaus, um 1890, PK Abb. 2003-1/044, und dem größeren, farblosen Teller „Rosa“, Sammlung Geiselberger PG-659, PK Abb. 2003-1/041 und Detail Abb. 2003-1/042.]

Abb. 2004-4/196  
Teller mit stilisierten Blüten und Ranken in 12 Feldern, re-  
gelmäßiges Sablée, Rand mit Bögen  
farbloses Glas, D 20 cm  
Sammlung Zeh  
Mühlhaus, Berlin, Service Rosa, Ende 19. Jhdt.  
s. Franke 1990, Abb. 537, MB Mühlhaus, um 1890  
[s.a. Abb. 2003-1/041 und Abb. 2003-1/044]



Ein Glück, dass es Sie und Ihre "Neugier" um Pressglas gibt!!! Interessant ist ja, wie jeder Sammler anders auf Sie aufmerksam wurde und von Ihrer Sammelleiden- schaft mitgerissen wurde und wird!

Eine gute Sammelzeit für Sie wünscht weiterhin,  
Familie Zeh.

#### Siehe auch:

- PK 1999-2** Franke, Sellner, Englische Registriermarken  
**PK 2002-5** Hayter, SG, Der "Glass Registration Lozenge Translator" von 1st.Glass im Internet  
<http://1st.glassman.com/lozengetranslator.html>  
**PK 2003-1** SG, Teller und Zuckerschale "Rosa" von Mühlhaus, Berlin, um 1890  
**PK 2004-4** Heidrun und Horst Zeh, Blaue und grüne weinblatt-förmige Fußschale mit blatt-förmigen Tellern  
**PK 2004-4** Heidrun und Horst Zeh, Fußbecher mit Akanthus-Ranken und Sablée von St. Louis, um 1840