

Mag. Sonja Evelyn Weihs, Siegmur Geiselberger

Januar 2005

Vasen mit Schleierfischen oder Molchen, von Josef Inwald AG, um 1934? Schale mit Blumen und Kindern von S. Reich & Co., um 1934?

Sehr geehrter Herr DI. Geiselberger,

kürzlich habe ich eine blaue Vase mit Fisch-Motiven gekauft, in der Annahme, dass es sich um ein Stück aus den 1930-er Jahren handelt. Bei meinen Recherchen nach den Ursprüngen dieser Vase bin ich auf Ihren Artikel 2003-4 gestoßen (Warnung an Sammler von tschechischem Kunstglas ...). Jetzt bin ich natürlich verunsichert, was ich eigentlich in der Hand habe. Können Sie mir an Hand des Fotos weiterhelfen? Was mich stutzig macht, sind die Reste zweier Klebe-Etiketten am oberen Rand, die auf dem Foto gut zu sehen sind.

Ich hoffe Sie können mir weiterhelfen,

Mit freundlichen Grüßen,

Mag. Sonja Evelyn Weihs

Abt. Silberschmuck und Kleinsilber, Dorotheum

Abb. 2005-1/505

Vase mit Fischen und Wasserpflanzen
blaues, mattiertes Pressglas, H xxx cm, D xxx cm
s. MB Inwald 1934, Tafel 155, Nr. 11129 u. 11100
Abb. 2003-4-12/038 (Ausschnitt)



SG: Sehr geehrte Frau Mag. Weihs,

die blaue, satinierte Vase mit Schleierfischen sieht der Vase Nr. 11129 auf Tafel 155 des Musterbuches Inwald 1934 sehr ähnlich, wenn es auch kleine Unterschiede gibt, z.B. der Rand der Vase. Die Reste der aufgeklebten Etikette geben leider keinen Hinweis auf die Zeit der Herstellung. Von Gläsern „Ingrid“ von Henry G. Schle-

vogt mit Original-Etiketten weiß ich, dass um 1935 bereits solche Klebe-Etiketten verwendet wurden. Diese blaue Farbe und die Mattierung waren in den 1930-er Jahren Mode.

Um Devisen zu bekommen, haben aber die verstaatlichten Nachfolgeglaswerke von Inwald (z.B. in Poděbrady) mit den originalen Formen auch nach 1948 bis mindestens 1962 populäre Gläser nachgemacht und mit Klebe-Etiketten „Bohemia ...“ versehen und exportiert. Die Vase könnte also auch aus der Nachkriegszeit stammen.

Abb. 2003-4-12/038 (Ausschnitt)

MB Inwald 1934, Tafel 155, Nr. 11129 u. 11100
Vasen mit Fischen und Wasserpflanzen
Sammlung Muzeum skla a bižouterie Jablonec nad Nisou

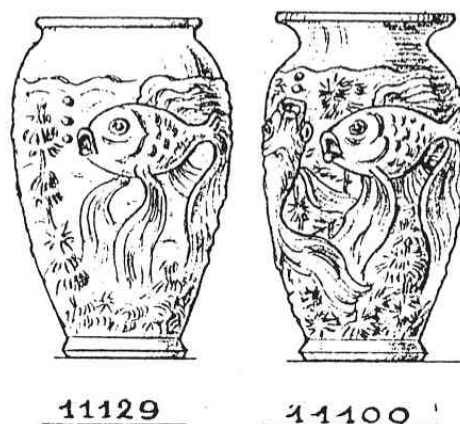


Abb. 2002-5/168

Schutzmarke „Bohemia Glass“
aus Langhamer 1991, S. 46

BOHEMIA GLAS
International registriert seit der 2.
Hälfte der fünfziger Jahre.
Registriert in folgenden Ländern:



Abb. 2002-5/169

Schutzmarke „Bohemia Crystal“
aus Langhamer 1991, S. 46

BOHEMIA CRYSTAL
International registriert seit 1963
in Genf. Registriert in folgenden
Ländern:



Die Qualität ist so gut, dass ich sie eher für ein Nachkriegsprodukt halte, sie könnte aber auch von 1934 sein. Es gibt einfach zu wenige genau datierbare Gläser, die man vergleichen könnte.

Die nachgemachten Gläser, vor denen ich in dem von Ihnen zitierten Artikel auf meiner Website gewarnt ha-

be, erreichen nie eine solche Qualität. Der Unterschied zu den Originalen ist fast immer so groß, dass man damit nur Sammler ohne Erfahrung täuschen kann, die auf Schnäppchen aus sind.

Als Anlage schicke ich Ihnen einen knappen Auszug aus dem Musterbuch Inwald 1934 mit Fisch-Vasen.

Darf ich Ihre Anfrage mit Bild und meine Antwort in der kommenden Ausgabe der Pressglas-Korrespondenz verwenden?

Mit herzlichen Grüßen,
Dipl.Ing. Siegm. Geiselberger

Sehr geehrter Herr DI. Geiselberger,

vielen Dank für die prompte Antwort. Sie können das Foto verwenden.

Ich möchte Ihnen gerne noch ein Foto einer Vase schicken, die ich kürzlich erworben habe. Bin gespannt, was Sie dazu sagen werden.

Mit freundlichen Grüßen,
Mag. Sonja Evelyn Weihs

Abb. 2005-1/506
Vase mit Molchen und Wasserpflanzen
bernstein-farb., mattiertes Pressglas, H xxx cm, D xxx cm
s. MB Inwald 1934, Tafel 157, Nr. 1923
Abb. 2003-4-12/001 (Ausschnitt)



SG: Sehr geehrte Frau Mag. Weihs,
danke für die Bilder!

Die Vase mit den Molchen ist sicher original um 1934/35 - ich habe sie noch nie real gesehen, sie taucht auch bei eBay nicht auf.

Abb. 2003-4-12/001
MB Inwald 1934, Tafel 157, Vasen
Vasen mit Molchen und Wasserpflanzen
Sammlung Muzeum skla a bižouterie Jablonec nad Nisou

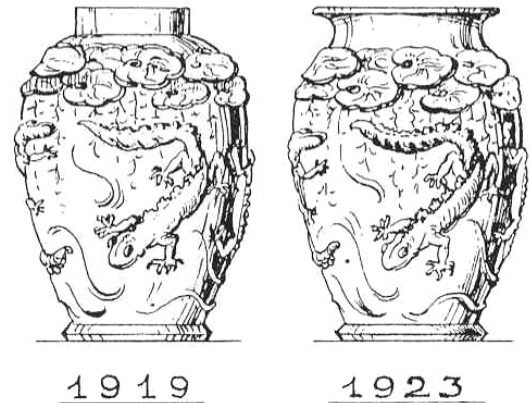
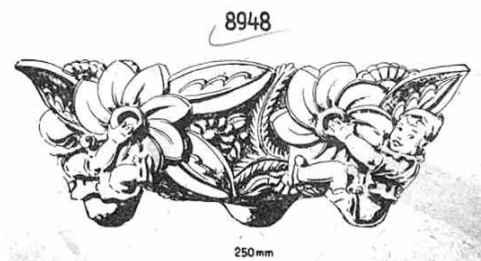


Abb. 2005-1/507 a/b
Schale mit Blumen und Kindern
bernstein-farb., mattiertes Pressglas, H xxx cm, D xxx cm
s. MB Reich / ČMS 1934, Tafel 76, Nr. 8948
Abb. 2003-2-07/078 (Ausschnitt)



Abb. 2003-2-07/078
Musterbuch S. Reich & Co. ca. 1934, Tafel 76
Nr. 8948, Schale mit Blumen u. Kindern



Die Schale mit den Kindern und Blumen stammt original von S. Reich & Co., Krásno, Nordostmähren, 1934. Die Firma ging 1934 bankrott, wurde aber weitergeführt, sie produzierte bis um 2000. Ein Teil der Pressformen wurde nach dem Bankrott an das Glaswerk Li-bochovice abgegeben.

Abb. 2003-3/180
Obstschale m. Blumen und Kindern
uran-grünes Pressglas, H 8,3 cm, D 26 cm
auch farblos, bernstein-farben, blau, rosa
Sammlung Stopfer,
S. Reich & Co., Krásno, 1934
s. MB Reich / ČMS 1934, Tafel 76, Nr. 8948



Abb. 2003-3/182
Obstschale m. Blumen und Kindern, Nr. 3627/24
rosa-farbenes Pressglas H xxx cm, D xxx cm
aus Prospekt „LiGLASS“ a.s., Železný Brod [Eisenbrod]
1990-er Jahre



Irgendwann nach 1948 bis mindestens um 1990 wurde diese Schale von einer Firma LiGLASS bei Železný Brod [Eisenbrod], bei Jablonec nad Nisou in Nordböhmen, produziert. Man kann die Schalen nicht unterscheiden, weil keine sicher bestimmbar, originalen Schalen von Českomoravské sklárny nachweisbar sind. Höchstens die Farbe gibt einen Hinweis, aber bernsteingelbbraun mattiert war um 1935 Modefarbe und wurde auch reproduziert.

Abb. 2003-3/183
Prospekt „LiGLASS“ a.s., Železný Brod [Eisenbrod],
1990-er Jahre
Obstschale m. Blumen und Kindern Nr. 3627/24



Siehe auch:

- PK 2002-5 Langhamer, Bohemia Glassworks National Corporation (Sklárny Bohemia)
- PK 2002-5 Stopfer, SG, Zu den Marken „Bohemia Glass“ und „Bohemia Crystal“
- PK 2003-2 Anhang 07, SG, Musterbuch S. Reich & Co. ca. 1934 (Auszug)
- PK 2003-3 Stopfer, Gepresstes Glas aus den Dreißiger Jahren und nach 1945
- PK 2003-4 Geiselberger, Stopfer, Warnung an Sammler von tschechischem Kunstglas der Jahre 1930 bis 1970 - Heinrich Hoffmann, Henry G. Schlevogt, Rudolf Hloušek, Josef Inwald u.a. - vor Kopien der Firmen Czech It Out Inc. und Jaromír Schubert JaS
- PK 2003-4 Anhang 12, SG, Glasmuseum Jablonec, Musterbuch Josef Inwald AG, Wien und Dubí, Teplice v Čechách [Eichwald, Teplitz-Schönau], 1932-1934 (Auszug)
- PK 2004-1 Stopfer, Handgepresstes Bleikristall aus dem Glashüttenwerk Bohemia-Poděbrady
- PK 2005-1 Stopfer, Rosa Vase mit Fischen von S. Reich & Co. / ČMS, Krásno, um 1936