

Avertissement aux collectionneurs de verre artisanal tchèque des années 1930 à 1970: Heinrich Hoffmann, Henry G. Schlevogt, Rudolf Hloušek, Josef Inwald et autres! Copies des sociétés Czech It Out Inc., Brooklyn, New York, USA, et Jaromír Schubert JaS, Jablonec nad Nisou, République tchèque

Dans le PK (Pressglas-Korrespondenz) 2002-5, Monsieur Stopfer avait déjà attiré l'attention des collectionneurs de verre provenant des sociétés Heinrich Hoffmann et Henry G. / Curt Schlevogt, sur les imitations réalisées par différentes sociétés qui ne possédant pas les moules originaux et qui fabriquent du verre de basse qualité.

Fig. 2003-4/173
Brochure C.I.O., New York 2001
face avant de la couverture



Ce phénomène a maintenant pris des dimensions plus importantes!

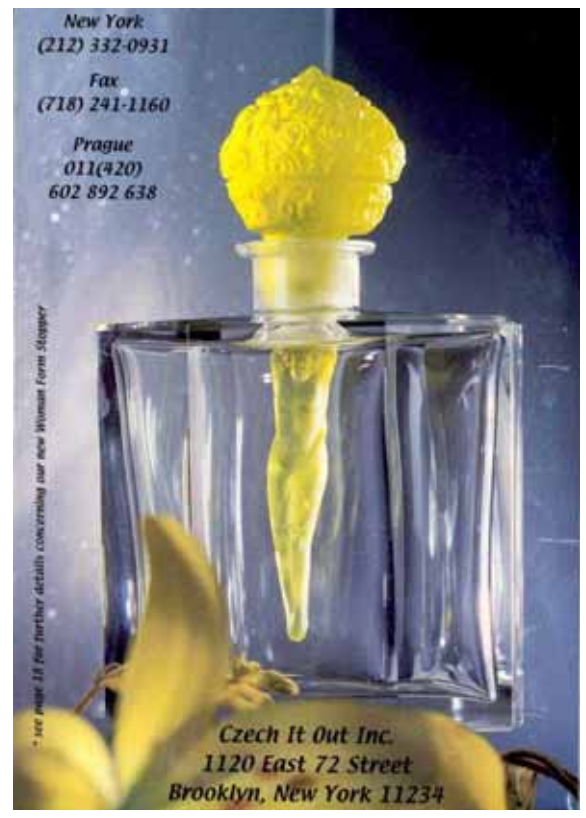
Dans la brochure de 76 pages, toutes en couleur, la société «Czech It Out Inc.» (C.I.O.), Brooklyn, New York, propose depuis 2001 des reproductions du célèbre verre tchécoslovaque des années 30, fabriqué à l'origine par Heinrich Hoffmann et Henry G. Schlevogt et autres. Cette brochure a été réalisée en République tchèque: «Catalogue des produits en verre exportés vers les USA, dimensions 170 x 240 mm, 72 (?) pages, couleur 4/4, reliure V2, 2500 exemplaires».

[www.ajeto.com/graphics/-pages/cio.html]

Sur la base des images contenues dans la brochure de la société «Czech It Out», il est très difficile d'évaluer la qualité des produits. Pour qu'il soit possible de

comparer les reproductions de la société C.I.O. et le produit d'origine, il serait nécessaire d'avoir les deux pièces en mains, l'une à côté de l'autre, et de comparer la couleur et la précision du moulage. Certains moules de la société C.I.O. ont probablement été fabriqués par coulage des moules des produits en verre originaux. Les figures moulées, ou les fleurs, ne sont donc pas nettes. Il est possible de le remarquer sur certaines images de la brochure (voir les exemples ci-dessous!).

Fig. 2003-4/174
Brochure C.I.O., New York 2001
face arrière de la couverture



Un amateur d'art, qui ne serait pas un collectionneur expérimenté, ne remarquera pas ces différences. Il n'a peut-être vu le produit que dans la brochure et il l'a commandé par courrier électronique. Les touristes qui se promènent dans les zones piétonnes de Prague, Liberec et Jablonec nad Nisou, et qui aperçoivent ces produits en verre, apparemment beaux et pas chers, dans les vitrines des magasins, vont les considérer comme étant une bonne affaire et les achèteront avec plaisir comme souvenir bon marché. De même que lesdites copies de pièces en verre célèbres, de basse qualité, qui ont été fabriquées dans les années 1948 à 1990 - afin d'obtenir de la monnaie étrangère, les entreprises tchèques nationalisées ont elles-mêmes fabriqué des

copies de produits en verre des années 30, de mauvaise qualité, et elles les ont exportées légalement ou illégalement vers les marchés internationaux. Elles ont donc provoqué un imbroglio important.

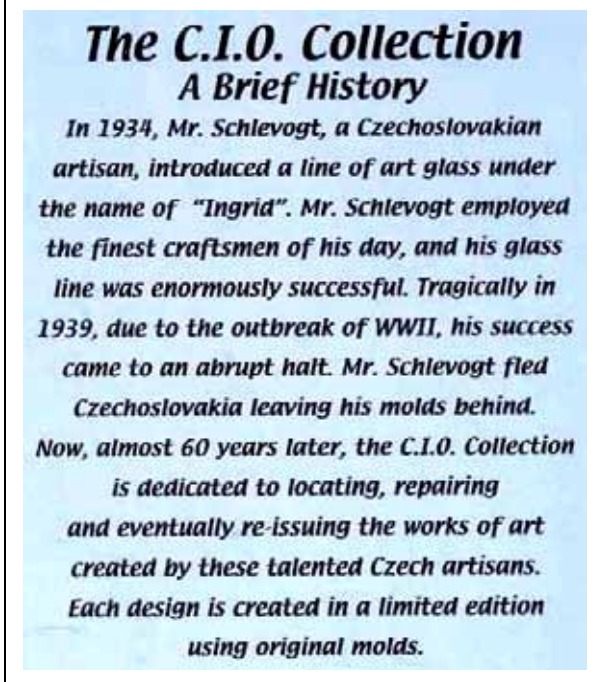
Pour les collectionneurs de verre d'origine, de Heinrich Hoffmann, Henry G. Schlevogt, Rudolf Hloušek, Josef Inwald et autres, cette inondation du marché par de nouvelles copies de basse qualité entraîne une importante diminution de la valeur marchande de leurs collections, jusqu'alors appréciables, et ce aussi bien en ce qui concerne les collectionneurs privés que les commerçants d'art et les musées.

Les clients sont impertinemment dupés!

La société, probablement tchèque (son nom étant secret), qui propose ses produits dans la brochure «Czech It Out» franchit une autre étape importante. Par l'intermédiaire de trois textes, elle tente de créer l'impression qu'elle a fourni d'importants efforts en vue de trouver les moules originaux afin d'y couler ses propres produits. Les clients sont impertinemment dupés!

Brochure «C.I.O.», New York 2001, page 2:

Fig. 2003-4/175
Brochure C.I.O., New York 2001
page 2, texte «The C.I.O. Collection ...»



C.I.O. Collection

Un bref historique

En 1934, Monsieur Schlevogt, entrepreneur tchécoslovaque dans le domaine de l'art, a présenté une collection de verre artisanal appelée «Ingrid». Monsieur Schlevogt employait les meilleurs artisans de son époque et sa collection de verre s'est transformée en un énorme succès. En 1939, avec le début de la seconde guerre mondiale, son succès s'est tragiquement et brusquement arrêté. Monsieur Schlevogt a quitté la Tchécoslovaquie laissant ses moules derrière lui. Actuellement, près de 60 ans plus tard, la C.I.O.

Collection se consacre à la recherche, à la réparation et enfin, à la réédition des œuvres d'art créées par ces talentueux artisans tchèques. Chaque modèle est créé en série limitée, en utilisant les moules d'origine.

Commentaire de Madame Ingrid Schlevogt:

Ceci est le commentaire de Madame Ingrid Schlevogt, de Paris, concernant un texte analogue portant le titre «Ingrid Collection» publié sur le site «www.myhomengarden.com/bio/» ainsi que sur le site «www.franklinmall.com/ingrid»:

- «Heinrich Schlevogt n'a jamais existé. Il y avait Heinrich Hoffmann (1875 - 1938), mon grand-père, et Henry Günther Schlevogt (1904 - 1984), mon père. (remarque de Siegmund Geiselberger: ainsi que Curt Schlevogt, le père de Henry G. Schlevogt)
- «D'origine juive»: absolument pas. Il est possible de remonter dans la famille jusqu'en 1785: aucun membre de la famille n'a jamais été Juif.
- «En 1938, son succès s'est brusquement arrêté». En aucun cas, la société a continué à exister jusqu'en 1945.
- «Monsieur Schlevogt a fui (en 1938)». Pourquoi aurait-il dû fuir puisqu'il n'était pas Juif? Il ne s'est pas enfui. Il a été expulsé de la Tchécoslovaquie et ce, non pas en 1938, mais bien en avril 1948.
- Les «Vases sablés» n'ont jamais été fabriqués par la société Curt Schlevogt. Ils ne font pas partie de la «Ingrid Collection» d'origine. Aucun moule original n'a pu être utilisé.

Brochure «C.I.O.», New York 2001, page 18:

«Le bouchon en forme de corps de femme, c'est le bouchon de flacon de parfum le plus demandé et le plus recherché qui ait jamais été créé par les maîtres du design verrier tchécoslovaque.

Ce bouchon en forme de femme, créé à l'origine à des fins décoratives et commerciales, est actuellement dans notre offre, pour la première fois depuis plus de soixante ans, et fabriqué à partir de notre moule original (trophée).

Ce bouchon est à nouveau proposé avec une édition mondiale rigoureusement limitée comprenant seulement 750 pièces signées et numérotées dans chacune des 8 couleurs qui seront présentées dans le courant des deux années à venir.

Une pièce magistrale, créée dans du cristal au plomb, fabriquée entièrement à la main en République tchèque pour l'enivrement de vos sens, disponible exclusivement par l'intermédiaire de la collection de flacons C.I.O., fournie avec un magnifique étui de présentation, spécialement fabriqué de manière artisanale, avec un bref historique décrivant l'importance de cette pièce de collection remarquable.

Réservez votre pièce dès aujourd'hui.

2001 en couleur opaline et aqua
2002 en couleur cristal, citrine / jaune, topaze
2003 en couleur citron / vert, cobalt / bleu, améthyste
\$ 195,00

C.I.O. collection de flacons de parfum, exclusive et mondiale».

Fig. 2003-4/176
Brochure C.I.O., New York 2001
page 18, texte «Le bouchon en forme de corps de femme...»



Brochure «C.I.O.», New York 2001, page 74:

La C.I.O. Collection, est fière de pouvoir vous proposer un large choix d'œuvres d'art de style Art déco, d'origine et originales, fabriquées dans la collection de verre artisanal de Hoffmann et Schlevogt (sic!)).

Fig. 2003-4/177
Brochure C.I.O., New York 2001
page 74, texte «Nous, dans la C.I.O. Collection ...»



Les textes publiés dans la brochure véhiculent d'évidentes fausses informations - la brochure contient également des produits sablés et peints qui n'ont rien de commun avec les produits originaux Hoffmann et Schlevogt. Mais encore, en première page, on trouve une reproduction d'un bouchon, inspirée de la pièce centrale d'un plat de table, fabriqué probablement au départ par la société Josef Inwald aux alentours de

l'année 1934 et reproduit par Bohemia Crystal autour de 1952. Le fait que les pages ne citent que Hoffmann, Schlevogt et Ingrid constitue une escroquerie.

Moules d'origines

Tous les moules des sociétés Heinrich Hoffmann et Curt Schlevogt étaient à l'origine leur propriété. Après l'année 1945, les moules qui ont été transmis - entre autres pour des raisons liées à des problèmes de paiement suite au décès inopiné de Heinrich Hoffmann en 1938 - à la société Josef Riedel, sklárny, Polubný (Josef Riedel, verreries, Polubný), et à nouveau en 1948 (en même temps que les moules qui appartenaient à d'autres petites sociétés) ont été remis à des verreries tchèques nationalisées, successeurs de Riedel (et des autres fabricants locaux) dont ils sont devenus la propriété. L'héritier direct de ces verreries nationalisées dans la région des montagnes Jizerské hory est aujourd'hui la société tchèque privatisée Ornela, a.s., division des Verreries de Desná, Desná v Jizerských horách [Ornela, société anonyme, www.ornela.cz]. Ornela continue la fabrication de l'ancienne organisation d'État appelée «Jablonecké sklárny» (les Verreries de Jablonec). En tant que successeur, Ornela utilise des moules d'origine depuis sa création en 1993 et ce, pour la reproduction de produits en verre de Hoffmann, Schlevogt, Riedel et autres, avec une qualité croissante depuis 1996.

Fig. 2003-4/176 et fig. 2002-5/177
Marque déposée, sablée et étiquette Ornela, Desná, pour les produits de première qualité (à gauche)
pour les produits de seconde qualité (à droite)



Afin de pouvoir reconnaître sans équivoque aucune ces reproductions des originaux, tous les produits portent, depuis l'année 2000, une marque sablée «Desná» (et un certificat), ce qui permet également de différencier les produits de première et de seconde qualité (exemples sur le site www.desna-glass.cz/classic/en/index.html).

Une telle utilisation des moules des autres anciennes verreries tchèques, telles que, par exemple, Rudolf Hlousek et Josef Inwald, aurait pu également avoir été faite par C.I.O.

Fig. 2003-4/181
 Brochure C.I.O., New York 2001
 page 24, vases avec figurines en verre saturé coloré



Fig. 2003-4/182
 Brochure C.I.O., New York 2001
 page 26, vases avec figurines en verre saturé coloré



Fig. 2003-4/183
 Brochure C.I.O., New York 2001
 page 48, vases avec motifs végétaux en verre transparent et mat



Fig. 2003-4/184
 Brochure C.I.O., New York 2001
 page 58, vases avec figurines en verre transparent et mat



Fig. 2003-4/185
 Brochure C.I.O., New York 2001
 page 48, vases avec figurines et oiseaux en verre transparent et mat



Fig. 2003-4/187xxx
 Brochure C.I.O., New York 2001
 page 56, vases avec figurines en verre transparent et mat



Une société secrète: «Czech It Out Inc.»

Sur l'Internet, il est impossible de retrouver l'éditeur de la brochure C.I.O. «Czech It Out» est un idiome qui est largement utilisé aux USA et qui a pour but de propager des produits tchèques bon marché. Le jeu de mot «Czech / Check It Out» signifie «Essayez-les» (ces produits tchèques). A l'aide du moteur de recherche «Google», vous pourrez trouver environ 16000 liens pour«Czech It Out»! Mais, avec «Google», il n'est pas possible de retrouver la société «Czech It OutInc.», 1120 East 72 Street, Brooklyn, New York 11234. Il est peut-être possible que cette société active ne propose pas ses produits sur l'Internet, mais qu'elle donne la priorité exclusive à la brochure en couleurs. A l'heure actuelle, cela peut être un désavantage et cela ne permet qu'une petite capacité de ventes. Il est intéressant de noter que cette société indique un numéro de téléphone vers Prague en République tchèque.

Existe-t-il un lien?

La société secrète «Jaromír Schubert JaS»

A partir des documents auxquels le public peut avoir accès, il n'est pas possible de prouver qu'il existe un lien direct entre la société C.I.O. de New York et la société tchèque Jaromír Schubert de Jablonec. Ce le serait si quelqu'un achetait du verre aux deux sociétés et les comparait directement.

Fig. 2003-4/179
société Jaromír Schubert JaS, encart publicitaire
magasin dans la zone piétonne de Jablonec nad Nisou

Sur l'Internet, il est possible de trouver la société Jaromír Schubert JaS, Jablonec nad Nisou, mais il est impossible de trouver quelque trace de lien vers les

USA ni vers la société qui y a édité la brochure «C.I.O.» [www.czech-top-export.com/FIRMS/-SCHUBERT/, www.schubert-crystal.com/store/-schubert/Uvod.htm]. À partir du site de la société Schubert, on trouve un lien vers une autre société tchèque CRYSTAL ONLINE, s.r.o., Internet Business Provider, Bílina, République tchèque, qui offre les mêmes produits que ceux proposés par Schubert JaS. Les sites Internet ont la même apparence, mais cette dernière est indépendante et elle n'appartient pas à la société Schubert JaS.

Fig. 2003-4/178
société Jaromír Schubert JaS
magasin dans la zone piétonne de Liberec
[www.schubert-crystal.com]



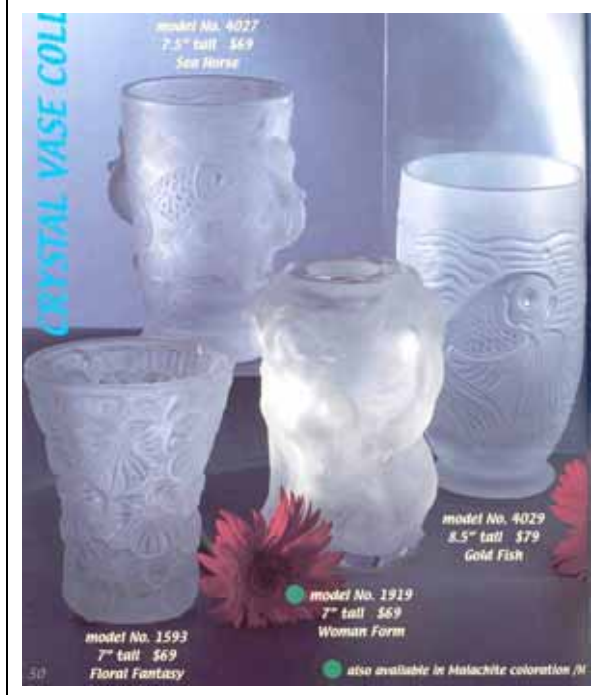
Fig. 2003-4/187
société Jaromír Schubert JaS
magasin dans la zone piétonne de Prague
[encart publicitaire de la société Jaromír Schubert JaS]

On trouve encore deux sociétés tchèques qui auraient un lien avec la société Jaromír Schubert JaS - qui ne possède aucune verrerie de production - et/ou avec la société C.I.O.:

La société František Halama, Crystal of Bohemia

Jirchářská 55, 468 22 Železný Brod, non loin de Jablonec nad Nisou. De nombreux produits proposés dans la brochure C.I.O. sont identiques aux produits Halama. Ils portent les mêmes numéros de série, utilisés antérieurement, et qui sont partiellement employés par Halama lui-même sur le site www.halama-glass.cz: brochure C.I.O. page 24, 2 vases n° 1940; page 26, 2 vases n° 1955, 1626; page 49, vase n° 1580; page 50, vase n° 1940; page 58, vase n° 1955. Halama ne possède aucune verrerie de production, ses produits montrent une bonne qualité. Site Internet de Halama: www.halama-glass.cz.

Fig. 2003-4/180
Brochure C.I.O., New York 2001
page 50, vase avec fleurs et poissons, en verre transparent et mat



Les verreries Vladimír Tom Glass Cut Co.,

fabrique de verre, atelier de taille / verre taillé, Kuřivodská 508, Bělá pod Bezdězem, à proximité de Mladá Boleslav - également sous le nom de Tom Bohemia Crystal s.r.o., avec trois points de vente à Prague. De nombreux produits copiés par la société Jaromír Schubert JaS peuvent être trouvés dans l'offre de la société Tom Glass Cut / Tom Bohemia. Ces produits portent une étiquette dorée avec une inscription bleue « Tom Bohemia, Hand Cut Lead Crystal, Over 24% PbO ». Il est possible de comparer la qualité avec celle des produits fabriqués par la société Jaromír Schubert JaS (détails manquants; voir l'exemple ci-dessous). Dans la collection de cette société, on trouve de plus en plus de produits datant de la production verrière d'avant-guerre, copiés du catalogue «Ingrid» et autres. Tom Glass Cut / Tom Bohemia Crystal a son propre site Internet: www.tom-crystal.cz/cz/index.html.

Fig. 2003-4/181
Marque déposée de Tom Glass Cut / Tom Bohemia, Bělá pod Bezdězem: «Tom Bohemia, Hand Cut Lead Crystal, Over 24% PbO»



Une violation insolente des noms Hoffmann, Ingrid et Schlevogt!

En juin 2002, la société Jaromír Schubert JaS, Jablonec nad Nisou, a inscrit au Bureau de la propriété industrielle de République tchèque les noms et signatures « Hoffmann Glass », « Ingrid Glass » et « Schlevogt Glass » [voir www.upv.cz] comme étant des «marques déposées». Ces marques déposées peuvent être utilisées pour tous les types de verre «(11) verre d'éclairage, pièces en verre des luminaires suspendus, muraux et de table; (21) verre en cristal et coloré, verre moulé et soufflé, verre artisanal, verre ennobli, principalement le verre gravé, taillé, peint, doré, rongé à l'eau forte, décoré au four et le verre décoré par le biais de toute autre technique de décoration, coupes, calices, cruches, bouteilles, carafes, verres, vases et autres récipients pouvant contenir de l'eau, récipients transportables, plateaux, plats, assiettes, bougeoirs, cloches, tout ce qui est indiqué ci-dessus en verre, tout autre produit en verre d'arts décoratifs, tout autre produit en verre et leurs parties s'ils sont compris dans la classe 21; (34) cendriers». (11... = Bureau de la propriété industrielle, classification de Nice des classes de produits).

Le verre marqué, principalement, et les marques «Schlevogt», «Hoffmann» et «Ingrid» sont largement connus dans le monde des collectionneurs comme étant une garantie de haute qualité, de design excellent et de méthodes de commerce solides. Suite à ces enregistrements, la renommée de cette famille est souillée par la vente d'une telle pacotille - et ce, non seulement en Europe, mais aussi aux USA! Les collectionneurs des USA doivent donc impérativement mis en garde contre ces nouveautés!

Fig. 2003-2/276
 Brochure C.I.O., New York 2001
 Marques déposées de la société Heinrich Hoffmann 1914, 1930
 de la société Curt Schlevogt / Henry G. Schlevogt «Ingrid» 1936
 [remarque de SG : pour l'écriture courante «Ingrid», on a utilisé l'écriture de son grand-père Curt Schlevogt] repris du livre de Petr Nový, Lisované sklo a krystalerie v Jizerských horách (Verre pressé et cristallerie dans les montagnes Jizerské hory), 2002, pages 176 et 186



Fig. 2003-4/188
 «marques déposées» et écritures courantes «Hoffmann Glass», «Ingrid Glass» et «Schlevogt Glass» qui ont été déposées par la société Jaromír Schubert JaS, Jablonec n. N. en juillet 2002 auprès du Bureau de la propriété industrielle de République tchèque
 [http://wdb.upv.cz/rs/oz.ozdet?lan=en&xcisp=181994 / ... 181995 / ... 181993; cuttings]



Il convient d'empêcher cette contrefaçon!

Madame Ingrid Schlevogt, qui vit à Paris, a attiré mon attention sur cette insolente violation des noms Hoffmann, Ingrid et Schlevogt par le biais d'un courrier électronique daté du mois d'août 2003. Elle m'a proposé d'avertir les lecteurs de Pressglas-Korespondenz et www.pressglas-korrespondenz.de de cette contrefaçon des marques déposées.

Elle prévoit de résoudre cette usurpation des noms de sa famille devant les tribunaux de la République tchèque.

La société Ornela prend également des mesures officielles en vue d'apporter son aide aux actions visant à annuler les enregistrements de ces marques déposées et à arrêter la production et la vente de ces mauvaises copies associées d'affirmations calomnieuses.

Il est scandaleux que les organes tchèques acceptent une telle violation! Au sein de l'Union européenne, les tribunaux interdisent l'usurpation du nom des personnes vivantes et connues. La République tchèque, intégrant l'Union européenne, doit encore apparemment réformer ses lois pour les aligner sur les lois européennes.

Différences entre les produits en verre des sociétés Jaromír SchubertJaS et Ornela a.s.

Prouver que le verre proposé est de mauvaise qualité ne pose aucun problème. Il suffit de comparer le verre de la société Jaromír Schubert et le verre de la société Ornela. Prenez par exemple le célèbre flacon portant le nu «Odalisque» qui a été conçu par l'artiste autrichien Michael Powolny pour Henry G. Schlevogt: la copie en verre noir opaque et en verre de cristal est plus petite, le goulot est plus gros, de petits détails manquent sur le relief de la figurine - en comparaison avec la reproduction de la société Ornela, fabriquée à partir du moule original. (Ornela, produit n° 80023/200, flacon Odalisque, remis sur le marché lors du salon Ambiente de Frankfurt / M. en février 2002) [voir PK 2002-1, Stopfer, Bemerkungen eines Laien zur Broschüre «Der Flug der Glasmöve» (Décor de Michael Powolny)]

[Traduit en Français par Liberecka jazykova skola / École de langues de Liberec]

Fig. 2003-4/189
 Flacon «Odalisque»
 projet de Michael Powolny pour Henry G. Schlevogt
 verre pressé noir saturé / transparent de la société Jaromír Schubert JaS (à gauche)
 verre pressé saturé bleu de la société Ornela / Desná (à droite) (photo Ornela, a.s.)
 à gauche: la copie est plus petite, le goulot est plus épais, des détails manquent dans le relief de la figurine

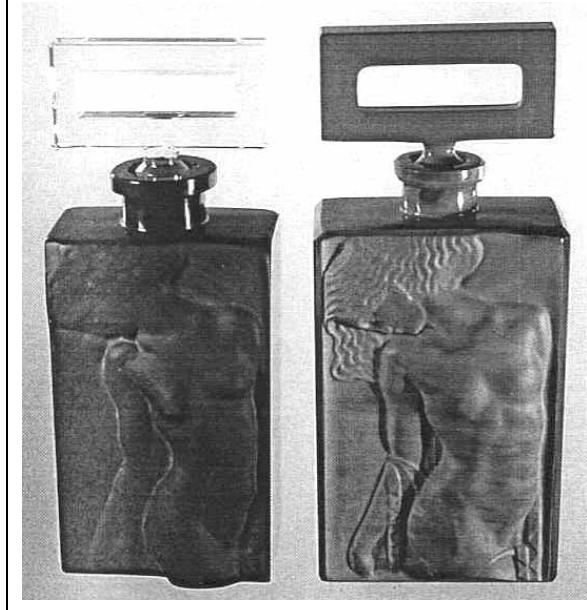


Fig. 2003-4/190

Vase «Petites vendanges», design František Pazourek
verre pressé vert saturé
de la société Schubert JaS (à gauche)
de la société Ornela / Desná (à droite)
(photo Ornela, a.s.)



Fig. 2003-4/191

Vase « Petites vendanges », design František Pazourek
verre pressé transparent et mat
l'étiquette collée indique:
« Tom Bohemia, Hand Cut (taillé à la main) Lead Crystal,
Over 24% PbO »
de la société Tom Cut / Tom Bohemia (à gauche) avec
marque déposée
de la société Ornela / Desná (à droite)
(photo Ornela, a.s.)



Fig. 2003-4/192

Vase «Petites vendanges», design František Pazourek, verre pressé bleu transparent et mat
de la société Schubert JaS (à gauche) - de la société Ornela / Desná (à droite) (photo Ornela, a.s.)



Fig. 2003-4/193

Vase «Grandes vendanges», design František Pazourek, verre pressé jaune uranium et mat de la société Schubert JaS (à gauche) - de la société Ornela / Desná (à droite) (photo Ornela, a.s.)



Fig. 2003-4/194

Marques déposées et écritures courantes «Schlevogt Glass», «Hoffmann Glass» et «Ingrid Glass» qui ont été déposées par la société Jaromír Schubert JaS, Jablonec n. N. en juillet 2002 auprès du Bureau de la propriété industrielle de République tchèque [http://wdb.upv.cz/rs/oz.ozdet?lan=en&xcisp=181994 / ... 181995 / ... 181993; xxxcuttings]

Trademark Register Report - Microsoft Internet Explorer
 Adresse http://wdb.upv.cz/rs/oz.ozdet?lan=en&xcisp=181993

TRADEMARKS

INDUSTRIAL PROPERTY OFFICE
 Last update 27.10.2003 14:36.

This database contains only valid trademarks filed in the Industrial Property Office of the Czech Republic.
 Beta version of the database containing other valid trademarks on the Czech territory (trademarks registered with the World Intellectual Property Organisation) is available [here](#)

Application Number: 181993
Trademark Wording: Schlevogt glass
Reproduction:


Registration Number: 253537
Nice Classification (classification of goods and services): 11, 21, 34
Vienna Classification (classification of the figurative elements of marks): 27.5.1
Filing Date: 19.07.2002
Priority Date: 19.07.2002 11:00
Publication date: 15.01.2003
Registration Date: 28.04.2003
Holder/Applicant: Ing. Jaromír Schubert - JaS, Mírové náměstí 3, Jablonec nad Nisou, 46601, Česká republika
Origin: CZ
Status: Registered
Type: Verbal Graphic
Colour: No
Goods and/or Services: (11) osvětlovací sklo, skleněné díly závěsných, nástěnných a stolních svítidel; (21) křišťálové a barevné sklo, lisované a foukané sklo, umělecké sklo, sklo zušlechťovací, zejména sklo ryté, broušené, malované, zlatené, leptané, hutně zdobené a sklo zdobené jakýmikoliv jinými dekoračními technikami, poháry, číše, džbány, láhve, karafy, sklenice, vázy a jiné nádoby k nabírání vody, nádoby přenosné, mísy, misky, talíře, svícny, zvonky, jakékoliv jiné výrobky uměleckoprůmyslového skla, jakékoliv další skleněné výrobky a jejich části pokud jsou zahrnuty ve tř. 21; (34) popelníky.

WARNING
 This printout has a merely information character and the details have been drawn from the Web.
 In case you think that the information given is not correct, please, contact the Industrial Property Office.
 Details drawn from <http://www.upv.cz> on 2003-10-27 14:40

Application Number: 181994
Trademark Wording: Hoffmann glass
Reproduction:


Registration Number: 253538

Application Number: 181995
Trademark Wording: Ingrid glass
Reproduction:


Registration Number: 253539

Vous pourrez trouver l'histoire du verre artisanal tchèque en consultant les numéros suivants du magazine Pressglas-Korrespondenz (PK):

(Vous trouverez aussi beaucoup des articles suivants sur l'Internet:

www.pressglas-korrespondenz.de)

des articles dans

- PK 1999-1 Stopfer, Gläser von Schlevogt und Halama**
PK 2001-2 Anhang 4, SG, Neumann, Stopfer, Musterbuch 1927 Heinrich Hoffmann, Gablonz a. N. (Auszug)
PK 2001-3 Schlevogt, Zum Musterbuch Heinrich Hoffmann, Gablonz a. N., nach 1927
PK 2001-3 Anhang 4, SG, Schlevogt, Musterbilder«Ingrid» der Fa. Curt Schlevogt, Gablonz a. N. um 1939
PK 2001-3 Anhang 3, SG, Schlevogt, Musterbuch«Ingrid» der Fa. Curt Schlevogt, Gablonz a. N. um 1939 (Auszug)
PK 2001-4 SG, Nachgepresste Gläser von Heinrich Hoffmann und Henry G. Schlevogt, Gablonz
PK 2001-4 Halama, Kunstglas - Produktion und Verkauf, 1999
PK 2001-5 Nový, Lisované sklo s uměleckými ambicemi - Heinrich Hoffmann a Curt Schlevogt [Pressglas mit künstlerischen Ambitionen - Verre pressé aux ambitions artistiques]
PK 2001-5 Nový / Ornela a.s., Der Flug der Glasmöwe [L'envol de la mouette en verrière]
PK 2001-5 Nový / Ornela a.s., Künstler, die für Hoffmann und Schlevogt arbeiteten
PK 2002-1 Stopfer, Bemerkungen eines Laien zur Broschüre der Ausstellung«Der Flug der Glasmöwe» (Décor Michael Powolny)
PK 2002-4 Stopfer, Pressglas in der «Gablonzer Bijouterie» um und nach 1900
PK 2002-5 Stopfer, Warnung an alle Sammler von Hoffmann- und Schlevogt-Gläsern
PK 2003-1 Stopfer, Reliefglasplatten der Firma Heinrich Hoffmann, Gablonz an der Neiße, um 1930
PK 2003-1 Stopfer, Die Marke «Ingrid» - von Curt Schlevogt, Gablonz, ab 1934, von tschechischen Glaswerken nach 1945 und von der Glashütte Kurt Wokan, Schneegattern
PK 2003-2 Nový, Lisované sklo a krystalerie v Jizerských Horách [Gepresstes Glas and Kristall aus dem Isergebirge - Verre pressé et cristallerie des montagnes Jizerské hory] (Deutsche Zusammenfassung, S. 177 ff.)
PK 2003-2 Schorcht, Musterbuch «Glassexport Jablonecglass» und zwei Etiketten «Ingrid»
PK 2003-2 Schorcht, Tabelle der Artikel-Nummern im Musterbuch «Glassexport Jablonecglass» und in www.halama.cz (Firme František Halama, Železný Brod)
PK 2003-2 Schorcht, Zuschreibung von Pressgläsern der Firmen Heinrich Hoffmann und Curt Schlevogt, Gablonz a. d. Neiße [Jablonec nad Nisou]
PK 2003-2 SG, Ein neues Buch über Pressglas aus Nordböhmen (Isergebirge) (Petr Nový, Lisované sklo ... - Petr Nový, verre pressé ...)
PK 2003-2 Nový, Lisované sklo a krystalerie v Jizerských Horách [Pressed Glass and Crystal from Jizera Mountains] - Verre pressé et cristallerie des montagnes Jizerské hory]
PK 2003-3 Stopfer, Gepresstes Glas aus den Dreißiger Jahren und nach 1945

Littérature spécialisée

- | | |
|-----------|---|
| Nový 2002 | Nový, Petr, Lisované sklo a krystalerie v Jizerských horách [Verre pressé et cristallerie dans les montagnes Jizerské hory] édité par Ornela a.s. - Desenské sklárny, Desná v Jizerských horách en collaboration avec le Musée du verre et de la bijouterie de Jablonec nad Nisou en 2002 en tant que premier volume de l'édition ORNELA - ARCHIVES |
|-----------|---|