

Marcus Newhall, Eduard Stopfer, SG

Mai 2006

**Vase mit Blüten, Entwurf Rudolf Jurnikl, 1974, Rosice, No. 1619/M/190**  
**Dose mit Blüten, MB Barolac 1949/1952, Tafel B 4, Nr. 11586 (Rudolfova hut')**

Dear Siegmar,

I would like to draw both you and Eduard Stopfer's attention to Abb 2006-1/315, Dose mit Blüten, blaues Pressglas, MB Barolac 1949/1952, Tafel B4, Nr 11586.

Abb. 2006-1/315  
 Dose mit Blüten  
 blaues Pressglas, H xxx cm, B xxx cm, L xxx cm  
 Sammlung Stopfer  
 ohne Marke  
 s. MB Barolac 1949/1952, Tafel B 4, Nr. 11586



The image I have attached is that of a vase, credited to Rudolf Jurnikl, design year 1974, and Rosice pattern number 1619/M/190.

I have looked at the surface design on both pieces, and am of the opinion that this may very well be the same pattern on both items. This may be problematic.

Rudolf Jurnikl was alive at the time that Eduard's dose appears in the Barolac catalogue, but he did not appear to have started designing for Sklarny Inwald n.p, or VHJ Obalováne a Lisovane Sklo until 1960/61.

I am puzzled as Rosice No. 1619/M/190 strikes me as being alien, in comparison with his other known work. We know that the attribution appears in Czech Glass Review 1974-02, Seite 24, Abb 2. If this pattern appeared in a catalogue dating to 1952, then clearly there is some problem with Jurnikl being the accredited designer.

I hope this is of interest.

Regards,  
 Marcus Newhall

Dear Siegmar,

thank you for the preview of the article. We may need to treat the Jurnikl attribution very cautiously. Czech Glass Review 1974-02, page 24, Fig. 2, shows an ashtray, a vase and a candle holder with this flower decoration. The ashtray is identified as pattern number 13190 and

available in 85 mm, 120 mm and 150 mm sizes. A five-digit production number probably makes it unlikely that the ash-tray was a Rosice design. This suggests to me, that the ash-tray design is possibly much earlier than that of the vase and candle-holder, and probably put into production at Rudolfova Hut'.

Regards,  
 Marcus Newhall

Abb. 2006-3/309  
 Vase mit Blüten, No. 1619/M/14, 19 und 25 cm  
 Entwurf Rudolf Jurnikl, 1974, Rosice Works of Sklo Union  
 vgl. Abb. 2006-1/315, Dose mit Blüten, blaues Pressglas  
 Sammlung Newhall, ohne Marke  
 vgl. MB Barolac 1949/1952, Tafel B 4, Nr. 11586



Abb. 2006-3/310  
 Vase mit Blüten, No. 1619/M/14, 19 und 25 cm  
 Aschenbecher mit Blüten, No. 13190/8.5, 12 und 15 cm  
 Kerzenleuchter mit Blüten, No. 1622/6 cm  
 Entwurf Rudolf Jurnikl, 1974, Rosice Works of Sklo Union  
 aus Czech Glass Review 1974-02, page 24, Fig. 2

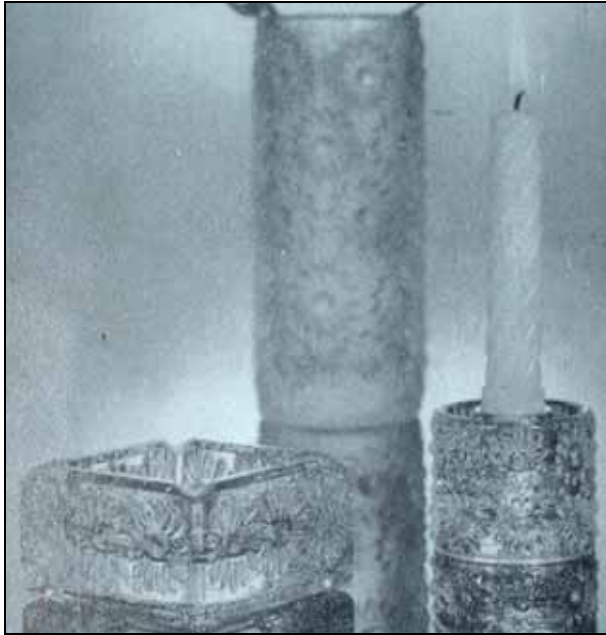


Abb. 2006-3/311  
 große Schale mit Blüten, No. 1617/200  
 3 kleine Schalen mit Blüten, No. 1617/120  
 Entwurf Rudolf Jurnikl, 1974, Rosice Works of Sklo Union  
 aus Czech Glass Review 1974-02, page 24, Fig. 4



SG: Ich bin nicht sicher, ob alle Gläser in MB Glassexport „Barolac“ 1949/1952 wirklich zu den „Barolac“-Gläsern von Inwald vor 1939 gehört haben. Gerade die Dose mit den Blüten Nr. 11586, und die beiden weiteren Gläser Schale Nr. 11587 und Gefäß Nr. 11588 passen nicht in die Serie. Auch der drei-armige Leuchter fällt ganz aus dem Rahmen! Außerdem kann der Katalog nur durch politische Daten - Gründung von GLASSEXPORTE - und durch den Vergleich mit anderen Katalogen von GLASSEXPORTE nach 1948

zeitlich eingeordnet werden. Vielleicht ist der Katalog noch später entstanden. Klarheit werden wir erst bekommen, wenn wir endlich ein Katalog Inwald zwischen 1932 und 1939 finden.

Jurnikl könnte aber auch das Muster „Blüten“ von 1934-1939 nach 1952 aufgegriffen und erweitert haben. Das Muster ist aber für Jurnikl untypisch!

Dass die blaue Dose von Herrn Stopfer und die Gläser, die Rudolf Jurnikl und Rosice zugeschrieben werden, eng verwandt sind, ist sicher!

Hello Siegmund,

I have been giving this issue some serious consideration. I think I may have found a possible answer embedded in Eduard Stopfer's article in PK 2004-1, Seite 90, Abb. 2004-1/156 and Abb. 2004-1-18/007. I think what we are looking at in these two images, are "Pollax" designed by Rudolf Schrötter, in 1935, with probably additional items to that service, designed later by Adolf Matura. If the attributions in the original source material are correct, then we may find a similar explanation for the dose and vase, currently under discussion. Thus, whilst Eduard's dose dates to the Barolac catalogue (though not a Barolac item per se), it is probably the case **that Rudolf Jurnikl was asked to provide designs for new items to be added to that range. That may explain the differing product numbers**, as the new items were to be produced at Rosice, whilst the dose and ash-tray continued in production at Rudolfova hut'.

I hope this is not confusing. Regards,  
 Marcus

Hello Marcus,

I agree with you about later additional items from Jurnikl for Rosice:

Mr. Stopfer just got new old exhibition catalogs:

**Rudolf Jurnikl was born 1928**, he studied in Střední uměleckoprůmyslové školy [glass making & decorating school - Glasfachschule] in Kamenický Šenov [Steinschönau] 1945-1948, worked for a short time in Kamenický Šenov for Stephan Rath / J. & L. Lobmeyr, studied in Vysoká škola Uměleckoprůmyslová / UMPRUM [School for Art and Manufacture - Kunstgewerbeschule] in Praha 1948-1953, Prof. Karel Štípl, **and worked as designer probably beginning in 1954 in the technical-designing center of Rudolfova hut'.**

It could have been one of his first jobs to complete pressed glass items from Inwald / Rudolfova hut' from before 1939 for manufacture in Rosice after 1953!

**This could also explain why this decoration with flowers is not within his later developed style of decoration.**

**And it could explain how this box with flowers got into a catalog with "Barolac" glass from Inwald about 1949/1952.**

Look also for the German exhibition catalogue "Czech Pressed Glass" 1973 in Leipzig & Gotha: [Jiří Brabec designed in 1969 for Rosice two items "Barolac", Kat.Nr. 30 & 31!](#)

With best regards,  
SG

Siehe unter anderem auch:

- PK 2004-1 Stopfer, Tschechoslowakisches Designer-Pressglas der 1960-er und 1970-er Jahre aus dem Konzernunternehmen „Sklo Union“
- PK 2004-1 Drdáčká, Das Fach- und Kunstschulwesen der ČSSR - Tradition und Gegenwart
- PK 2004-1 Glasrevue 1981, Das Fach- und Kunstschulwesen der ČSSR - Tradition und Gegenwart Kunstgewerbliche Hochschule in Prag - Spezialatelier für Glaskunstschaffen
- PK 2005-4 Zejmon, Pressglas aus der Glashütte Rosice [Rossitz in Südmähren bei Brno / Brünn]
- PK 2006-1 Stopfer, Weihs, SG, Vasen der Serie „Barolac“ von Josef Inwald, Teplice, 1934 bis um 1939, 1948 - 1990 reproduziert in der ČSSR, Rudolfshütte / Rudolfova hut', Teplice
- PK 2006-1 Anhang 01, SG, Weihs, Musterbuch Glassexport „Barolac“ um 1949/1952?
- PK 2006-2 Czech Glass Review 1973-01, Sklo Union - Glaswerk Rosice [ehemals Rossitz in Südmähren bei Brno / Brünn]
- PK 2006-2 Newhall, Stopfer, SG, Tabelle der Produktions-Nummern für Pressglas der Tschechoslowakei der 1970-er Jahre
- PK 2006-2 Stopfer, SG, Tabelle der Produktions-Nummern für Pressglas der Tschechoslowakei 1953 bis 1981; Auszug aus Ausstellungs-Katalogen der Entwerfer
- PK 2006-3 Newhall, SG, Vase mit Schlingen(?) - Dekor, Nr. 853, ČSSR ab 1948 Seite aus einem Katalog US-Glashändler WEIL, nach 1955
- PK 2006-3 Stopfer, Ascher und Serviettenhalter mit Blüten, Entwurf Rudolf Jurniki, Rosice 1953?

Abb. 2006-1-01/007 (Ausschnitt)  
MB Glassexport „Barolac“ 1949/1952, Leuchter Nr. 11573, Vase Nr. 11422/7", Dose Nr. 11586, Schale Nr. 11587, Gefäß Nr. 11588 Vase Nr. 11589/10"  
MB Sammlung Weihs

