



Abb. 2007-3/462

Deckeldose Ei mit Küken, opak-weißes Pressglas, kalt bronziert, H 4,5 / 10,5 cm, L 11,8 cm, B 8 cm, Sammlung Geiselberger PG-1063
 Marke „SV“, Hersteller bisher unbekannt, Frankreich, um 1900

Deckeldose Ei mit Hase, opak-weißes Pressglas, kalt bronziert, H 4,5 / 11 cm, L 11,8 cm, B 7,9 cm, Sammlung Geiselberger PG-620
 keine Marke, Vallérysthal, um 1900

s. MB Vallérysthal 1902, Nachtrag I., Planche 11, Folio 10, Zuckerdosen, Butterdosen, No. 4232

s. MB Vallérysthal 1907, Planche 234, Folio 230, Sucriers non rebrûlés, No. 3767 (grand & petit)

SG

Juli 2007

Deckeldosen Ei mit Küken von „SV“ und Ei mit Hase von Vallérysthal, um 1900

Abb. 2007-3/463

Deckeldose Ei mit Küken

opak-weißes Pressglas, kalt bronziert

H 4,5 / 10,5 cm, L 11,8 cm, B 8 cm

Sammlung Geiselberger PG-1063

Marke „SV“, Hersteller bisher unbekannt, Frankreich, um 1900



Abb. 2007-3/464

Deckeldose Ei mit Hase

opak-weißes Pressglas, kalt bronziert

H 4,5 / 11 cm, L 11,8 cm, B 7,9 cm

Sammlung Geiselberger PG-620

keine Marke, Vallérysthal, um 1900

s. MB Vallérysthal 1902, Nachtrag I., Planche 11, No. 4232



Die Dose „Ei mit Hase“ muss in Vallérysthal um 1900 entstanden sein. In den bisher gefundenen Musterbüchern wird sie erstmals im deutsch-französischen Nachtrag I von 1902 mit der No. 4232 in zwei Größen „grand & petit“ angeboten. Im französischen MB Vallérysthal

1907 wird sie ebenfalls in zwei Größen „grand & petit“ mit der No. 3767 angeboten. 1902 wurden außerdem auch die Dosen „Zikade auf Walnuss“, „Eichhörnchen auf Eichel“, Hund auf Polster“ und „Maus auf Austernpilzen“ wahrscheinlich erstmals angeboten. 1907 folgte die „Schnecke auf Erdbeere“. Diese Dosen sind in MB Vallérysthal 1894 noch nicht enthalten.

Abb. 2007-3/465
 Deckeldose Ei mit Küken
 opak-weißes Pressglas, kalt bronziert
 H 4,5 / 10,5 cm, L 11,8 cm, B 8 cm
 Sammlung Geiselberger PG-1063
 Marke „SV“, Hersteller bisher unbekannt, Frankreich, um 1900



Abb. 2007-3/466
 Deckeldose Ei mit Hase
 opak-weißes Pressglas, kalt bronziert
 H 4,5 / 11 cm, L 11,8 cm, B 7,9 cm
 Sammlung Geiselberger PG-620
 keine Marke, Vallérysthal, um 1900
 s. MB Vallérysthal 1902, Nachtrag I., Planche 11, No. 4232



Bisher kann man nicht beweisen, welche Glasfabrik als erste auf das Motiv „Ei mit einem Tier“ gekommen ist. Offensichtlich ist, dass solche Ideen bald kopiert wurden und dass sich der Kopierer bemüht hat, den Erfinder zu übertrumpfen. Beide Deckeldosen und vor allem die

Tiere „Küken“ und „Hase“ sind sehr sorgfältig ausgearbeitet. Beide Tierfiguren sind sehr lebensnah gestaltet. Die Glasfabrik „SV“ hat außerdem die originelle Idee mit dem Küken gehabt, das gerade aus dem Ei schlüpft. Das Ei ist allerdings so groß, dass daraus auch ein Krokodil schlüpfen könnte. Wer hat andererseits jemals daran gedacht, dass ein kleiner Hase auf einem großen Ei sitzen könnte? Wie soll ein Osterhase Eier transportieren, die um ein vielfaches größer sind als er selbst?



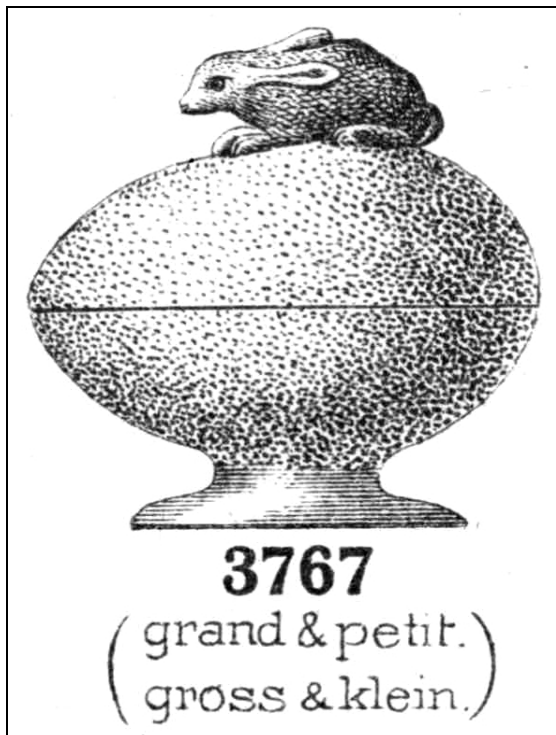
Auf der Dose aus Vallérysthal kann man gerade noch erkennen, dass der Deckel mit dem Hasen eine Formnaht quer über das Ei und den Hasen aufweist. Um den Hasen sicher aus der Pressform zu bringen, hat es aber

auch eine gut sichtbare Formnaht in der Mitte der Längsachse des Ei gegeben. Bei der Dose von „SV“ kann man auf der Vorderseite des Deckels mit dem Küken gerade noch eine Formnaht in der Mitte der Längsachse erkennen. Die auch hier notwendige zweite Formnaht quer zum Ei und zum Küken ist nicht erkennbar. Es könnte sogar sein, dass diese Formnaht schräg zur Längsachse verlaufen ist - hinter dem rechten Flügel des Kükens. Das Küken ist jedenfalls eine technische Meisterleistung der „SV“-Glasmacher! Beide Dosen sind von tadelloser Qualität. Die kalte Bronzierung ist selbstverständlich nachgedunkelt und abgegriffen. Beide Dosen sind auf der Oberfläche der Eier unregelmäßig gepert, wahrscheinlich vor allem damit man die kostbaren Dosen besser greifen und halten konnte.

Abb. 2005-1-07/009 Ausschnitt
 MB Vallérysthal 1902, Nachtrag I., Planche 11, Folio 10, Zuckerdosen, Butterdosen, No. 4232, Ei mit Hase ...
 MB Sammlung Christoph



Abb. 2000-4-02/405 (neu) Ausschnitt
 MB Vallérysthal 1907, Planche 234, Folio 230, Sucriers non rebrûlés [Zuckerdosen, nicht feuer-polirt], No. 3767
 MB Sammlung Christoph / Sellner / Neumann



Die Marke „SV“ ist im Innern des Unterteils der Dose zwar gut erkennbar und fühlbar, auf dem Foto ist sie aber leider kaum sichtbar.

Abb. 2007-3/467
 Deckeldose Ei mit Küken
 opak-weißes Pressglas, kalt bronziert
 H 4,5 / 10,5 cm, L 11,8 cm, B 8 cm
 Sammlung Geiselberger PG-1063
 Marke „SV“, Hersteller bisher unbekannt, Frankreich, um 1900



Varianten zum Ei mit Tieren

Abb. 2004-4/075 a
 Deckeldose mit flüchtendem Küken auf sieben Eiern und angreifender Schlange, Nest als Korb, Füße als Blätter opak-weißes Glas mit bunter Kaltbemalung, H xxx cm, D xxx cm
 Sammlung Christoph
 im Deckel Marke „SV 2“
 Hersteller bisher unbekannt, Frankreich, um 1900



Abb. 1999-2/093
 Deckeldose als Küken aus einem Ei schlüpfend opak-blaues Glas mit goldener Kaltbemalung, L 11,7 cm (auch als opak-grünes Glas bekannt) aus Chiarenza 1998, S. 66, Abb. 126 Marke „SV“
 Hersteller bisher unbekannt, Frankreich, um 1900



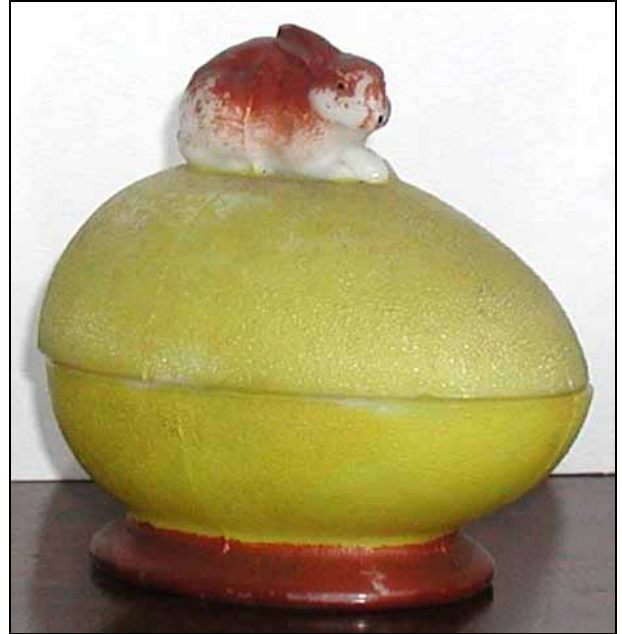
Abb. 2004-3/386
 eBay USA, Art.Nr. 3718956778, € 50,15
 "Handblown Glass Gillinder Rabbit Easter Egg Pre 1900!
 This egg was made by
Gillinder & Sons of Philadelphia, 1861-1891"



Abb. 1999-2/165
 Deckeldose Maus auf einem Osterei [Oeuf de Pâques]
 opak-weißes Pressglas mit bunter Kaltbemalung
 H 14 cm, L 14,3 cm
 (auch bekannt als opak-blaues Glas, rosa transp. Glas)
 aus Chiarenza 1998, S. 73, Nr. 144
 s. MB Portieux 1933, Planche 325 „Sucriers“, Nr. 6670 „Oeuf de Pâques“



Abb. 2004-1/365 (s.a. Abb. 2004-1/366)
 Deckeldose Hase liegend auf einem Ei
 opak-weißes Pressglas mit bunter Kaltbemalung
 H 11 cm, L 12 cm, B 8 cm
 Sammlung Fehr
 s.a. Sammlung Chiarenza, opak-blaues Glas
 und kobalt-blaues Glas
 innen gemarkt „VALLERYSTHAL“, Vallérysthal, um 1900
 s. MB Vallérysthal 1902, Nachtrag I., Planche 11, No. 4232



siehe auch folgende Seiten!

Siehe unter anderem auch:

- PK 2005-1 Anhang 08, SG, Christoph, Musterbuch Vallérysthal et Portieux 1894 (Auszug)
 PK 2005-1 Anhang 07, SG, Christoph, Musterbuch Vallérysthal, Nachtrag I. und II. 1902 (Auszug)
 PK 2006-2 Anhang 10, SG, Sellner, Christoph, Neumann, Musterbuch Vallérysthal & Portieux 1907 (Auszug, erweitert 2005-1, 2006-2)
 PK 1999-2 Chiarenza, Slater, SG, Ein Postscriptum über die Marke "SV"; Auszug aus Chiarenza & Slater, Milk Glass Book
-
- PK 2003-4 Fehr, SG, Schöne und ungewöhnliche gepresste Gläser aus der Sammlung Fehr: Blätter, Blumen, Figuren, Gemüse, Obst, Tiere usw. usw.
 PK 2004-1 Chiarenza, Fehr, Neumann, Peltonen, SG, Rechtzeitig zu Ostern sind Deckeldosen mit Hasen herein gekommen!
 PK 2004-3 Christoph, SG, MB Bayel & Fains 1923, Dekor «Russe», und MB Portieux 1914, Dekor «Pacha», Hinweise und Musterbücher zu SG, Zwei Pressgläser mit Marke „SV“ nach Vorlagen von Portieux 1914 Deckeldose mit Bändern, Untersetzer mit spiraligen Flächen
 PK 2004-3 Christoph, SG, MB Val Saint Lambert 1913, Dekor «Bambous et Étoiles», MB Portieux 1914, Dekor «Pacha», MB Bayel & Fains 1923, Dekor «Russe», und die Marke „SV“: Untersetzer mit spiraligen Flächen und Deckeldose mit Bändern
 PK 2004-4 Christoph, SG, Eine schreckliche Szene auf einer Deckeldose, Marke „SV 2“: ein flüchtendes Küken auf sieben Eiern und eine böse, angreifende Schlange
 PK 2004-4 Christoph, SG, Schreckliche Szenen auf Vasen mit bösen, angreifenden Schlangen, Marke „SV“, Baccarat 1870 und Hersteller unbekannt
 PK 2006-1 Christoph, SG, Hennen mit Eiern auf einem Korb - ein Vergleich: Vallérysthal - Marke „SV“
 PK 2006-3 Christoph, SG, Deckeldose mit einer Taube auf dem Nest, Marke „SV“, Frankreich, um 1900; Deckeldose mit einer Taube auf dem Nest, Vallérysthal & Portieux, ab 1886
 PK 2007-1 Chiarenza, Christoph, Fehr, Roese, SG, Drei Hasen als Zuckerdosen, Josef Schreiber & Neffen, um 1900

Abb. 2007-3/468

Deckeldose Ei mit Küken, opak-weißes Pressglas, kalt bronziert, H 4,5 / 10,5 cm, L 11,8 cm, B 8 cm, Sammlung Geiselberger PG-1063
Marke „SV“, Hersteller bisher unbekannt, Frankreich, um 1900

Deckeldose Ei mit Hase, opak-weißes Pressglas, kalt bronziert, H 4,5 / 11 cm, L 11,8 cm, B 7,9 cm, Sammlung Geiselberger PG-620
keine Marke, Vallérysthal, um 1900

s. MB Vallérysthal 1902, Nachtrag I., Planche 11, Folio 10, Zuckerdosen, Butterdosen, No. 4232

s. MB Vallérysthal 1907, Planche 234, Folio 230, Sucriers non rebrûlés, No. 3767 (grand & petit)

