

Interessante Pressgläser im Passauer Glasmuseum

PK 2005-4, SG: Pressglas ist in öffentlichen und privaten Museen im Kommen!

[...] Eine große Überraschung gab es bei einem Besuch im **Glasmuseum Passau**, einem der größten und schönsten Glasmuseen der Welt, das 1985 von **Georg Hödl** gegründet und seither von ihm und seiner Familie unterstützt wurde. In diesem Hauptmuseum für Böhmisches Glas gibt es seit Mai 2005 eine Ausstellung „Gräflich Schaffgotsch'sche Josephinenhütte“ mit Schlesischen Gläsern, die von Frau Dr. **Stefania Żelasko** gestaltet wurde, Kuratorin für Glas im Museum Jelenia Gorá [Hirschberg] in Polen (siehe PK 2005-3). Wo bisher eine kleine Vitrine mit interessanten Pressgläsern studiert werden konnte, findet man jetzt im 3. Stock und im Erdgeschoss 9 Vitrinen mit Pressglas! Insgesamt sind jetzt in Passau fast 200 Gläser von Valérysthal, Meisenthal, Inwald, Schreiber & Neffen und S. Reich & Co. ... um 1900 zu sehen - betreut von Stefania Żelasko - und im Erdgeschoss fast 100 Gläser von Heinrich Hoffmann, Henry G. Schlevogt, František Halama, Rudolf Hloušek und Josef Inwald (Barolac) aus den 1930-er Jahren - betreut von Jan Mergl! **Das quasi öffentliche, private Glasmuseum Passau hat damit zur Zeit die größte Sammlung von Pressglas ausgestellt! Wer hätte das jemals für möglich gehalten? Herr Stopfer und ich haben dem Museum angeboten, die ausgestellten Pressgläser soweit möglich zuzuordnen. Dazu kommen Bilder in PK 2006-1!**

PK 2008-3, SG: Leider hat das Passauer Glasmuseum von unserem Angebot keinen Gebrauch gemacht - deshalb gibt es in den inzwischen 6 Vitrinen seit Ende 2005 nur wenige Zuschreibungen:

Abb. 2008-3/295
Glasmuseum Passau, Vitrine 28, Pressglas
Vase mit Steinböcken, Halama, Železný Brod, um 1935
Vase mit Fischen, Inwald, "Barolac", Teplice, um 1935



Z.B. eine Vase mit Fischen von Josef Inwald, "Barolac", Teplice, um 1935, wird „Ignatz Pallme-König & Co., Glasraffinerie, Steinschönau, um 1935“ zugeschrieben. 1925 gab es zwar die Vereinigten Glashüttenwerke

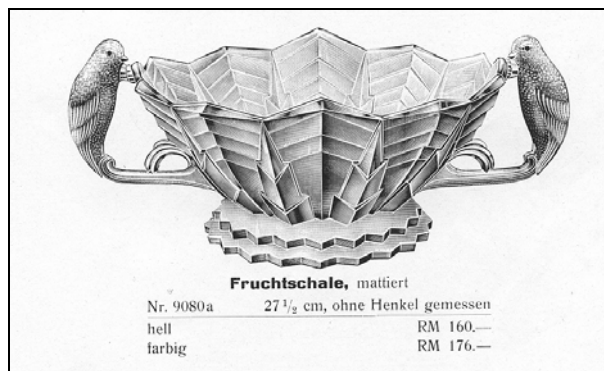
Pallme-König & Habel in Kosten bei Teplitz, aber dieses Unternehmen hat Luxus- und Beleuchtungsglas und niemals Pressglas hergestellt! Dieses Hinweisschild steht vor einer Vase mit Steinböcken von František Halama, Železný Brod, um 1935.

Eine blaue Vase mit Sittichen als Henkeln wird „Glasfabriken und Raffinerien Josef Inwald, Prag, Glasfabrik Rudolfshütte, Zuckmantel, um 1935“ zugeschrieben. Sie kommt von Brockwitz, bei Coswig / Dresden, 1936-1941, Art.Nr. 9080a.

Abb. 2008-3/296
Glasmuseum Passau, Vitrine 28, Pressglas
Vase mit Sittichen als Henkeln, Brockwitz, 1936-1941



Abb. 2000-3/276 (Ausschnitt)
MB Brockwitz 1941, Tafel 77, Fruchtschalen, Nr. 9080a
Sammlung Weinberger



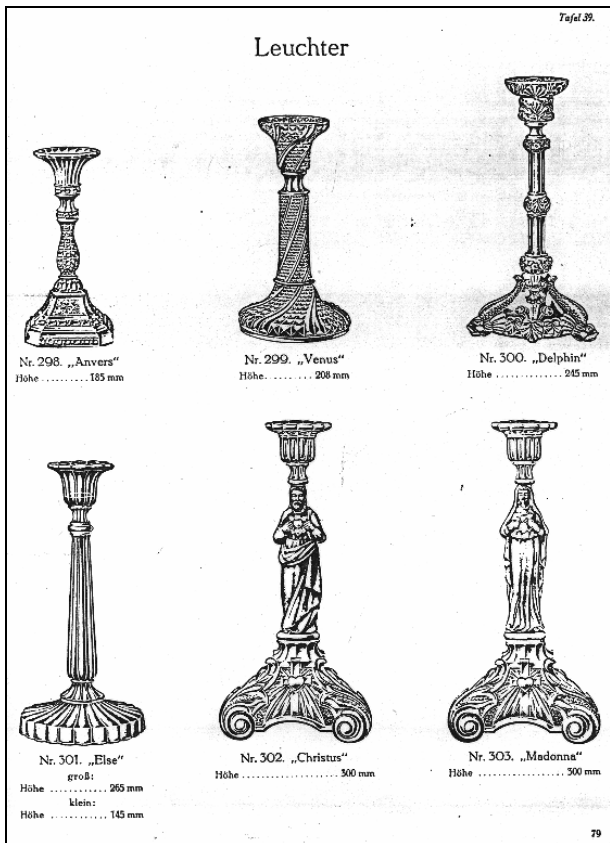
In Vitrine 31 - ausgerechnet vor zwei Leuchtern der Fenner Hütte, Saarland, - ist die Zuschreibung „Jugendstil, Art Déco, Glasfabriken J. Schreiber & Neffen, Wien und Reitendorf, Josef Inwald, Prag und Zuckmantel, Ignatz Pallme-König & Co., Steinschönau und andere Hersteller, Böhmen und Deutschland 1900 - 1940“. Abgesehen von Pallme-König ist das ok., führt aber auch in die Irre: Schreiber produzierte Pressglas in Reitendorf / Mähren [Rapotín] und Lednické Rovne, Slowakei, Inwald in der Rudolfshütte - der winzige Ort Zuckmantel [Pozorka bei Dubí, Teplice], Westböhmen, kann leicht mit Zuckmantel [Zlaté Hory] in Nordmähren verwechselt werden, wo niemals Glas erzeugt wurde usw. Wichtige Hersteller wie Carl Stölzle's Söhne, Böhmen, S. Reich & Co., Mähren, und Josef Riedel, Unterpolaun [Doln Polubný, Desná], Böhmen, fehlen ebenso wie Brockwitz, und Walther, Sachsen, und Fen-

ne, Saarland, usw. Von ihnen sind auch viele Pressgläser ausgestellt! Es gibt auch Pressgläser von Zabkowice, Russ. Polen, um 1930!

Abb. 2008-3/297
 Glasmuseum Passau, Vitrine 31, Pressglas
 Leuchter, Fenner Hütte, Saarland, um 1910



Abb. 2000-2-02/xxx (Ausschnitt)
 MB Fenne, um 1909/1910, Tafel 39, Seite 79, Leuchter Nr. 302
 Sammlung Nest



Die Pressgläser sind in den Vitrinen anscheinend nach Glasfarben oder Typen - wie Leuchter, Dosen usw. - geordnet. Damit sind Hinweise auf die Hersteller sowie so fast unmöglich. Es wäre besser, die Gläser nach Herstellern und Datum der Herstellung zu ordnen, dann kann man eine Entwicklung erkennen.

Die wertvollen Pressgläser von Heinrich Hoffmann, Henry G. Schlevogt, František Halama, Rudolf Hloušek und anderen in Erdgeschoß (Vitrinen 61-73, Raum 40) sind Mitte Juli 2008 kaum zu besichtigen, weil die Beleuchtung ausgefallen ist.

SG: Ein sehr seltener Hase auf einem Ei von Inwald 1914 und weitere interessante Pressgläser im Passauer Glasmuseum

Abb. 2008-3/298
 Glasmuseum Passau, Vitrine 27, Pressglas
 Deckeldose „Hase auf einem Ei“
 s. Preis-Kurant Preß-Glas Inwald 1914, Zucker- und Butterdosen, Nr. 6129



Abb. 2002-4-1/019 (Ausschnitt)
 Preis-Kurant Preß-Glas Inwald 1914, Zucker- und Butterdosen
 Sammlung CMOG



Abb. 2006-4-02/078 (Ausschnitt) rechts
 MB Pressglas Schreiber 1915, Tafel 76, Zuckerdose Nr. 527/R
 Archiv Rona Crystal, Lednické Rovne

Abb. 2008-3/299
 Glasmuseum Passau, Vitrine 31, Pressglas
 Zuckerkasten mit Blüten- und Beerenzweigen, Mtl.-Montierung
 vorn Zuckerkasten mit Blütenzweigen, Metall-Montierung
 MB Pressglas Schreiber 1915, Tafel 76, Zuckerdose Nr. 527/R
 vgl. Ząbkowice, Polen, ab 1900, russisch-kyrillischer Inschrift
 „ОтъМ.Ф. 1900 на10льть“
 MB Pressglas Schreiber 1915, Tafel 76, Zuckerkoffer, Nr. 3515



Abb. 2007-4/003
 Allegro PL, Art.Nr. 246517755, ZI 325,00, € ca. 90,00
 Szkatułka z 1900 r. Polecam państwu ponad 100 letnią
 szkatułkę [Kästchen aus dem Jahr 1900; ??? über 100 Som-
 mer]; Pochodzenie Rosja [Herkunft Russland]
 wysokość 11,5 cm [H], szerokość 8 cm [B], długość 12 cm [L]
 Boden und Deckel innen mit eingepresstem Doppelkreis mit
 russisch-kyrillischer Inschrift „ОтъМ.Ф. 1900 на10льть“
 SG: Glashütte Ząbkowice, Polen, ab 1900
 vgl. MB Schreiber 1915, Tafel 76, Nr. 527/R

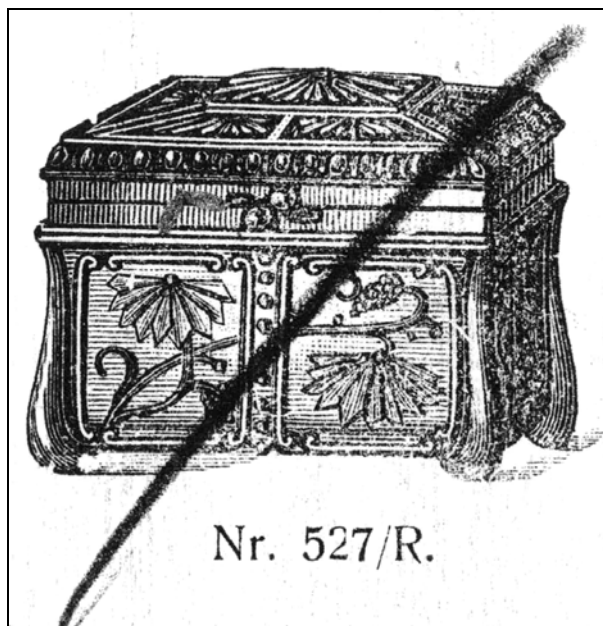


Abb. 2007-4/009
 Zuckerkasten mit Blütenzweigen und Gitter, Metall-Montierung
 blaues Pressglas, H 8,6 cm, L 12,1 cm, B 8,6 cm
 Sammlung Stopfer
 s. MB Schreiber 1915, Tafel 76, Nr. 3515



Abb. 2006-4-02/082 (Ausschnitt)
 MB Pressglas Schreiber 1915, Tafel 76, Zuckerkoffer, Nr. 3515
 Archiv Rona Crystal, Lednické Rovne

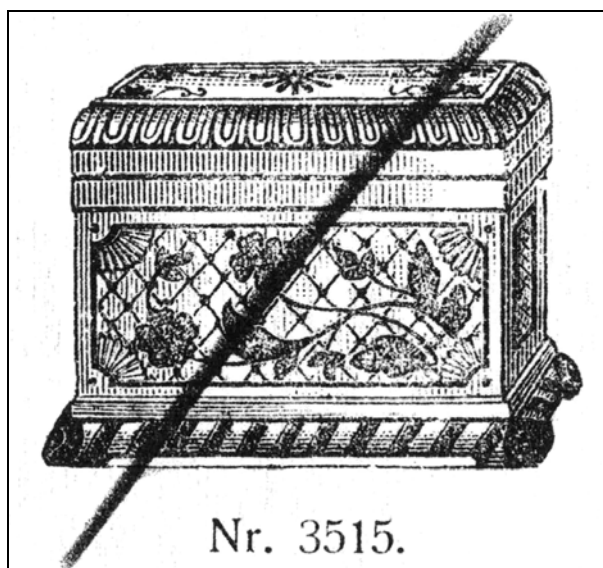


Abb. 2008-3/300
 Glasmuseum Passau, Vitrine 31, Pressglas
 Deckeldose mit Pseudoschliff, farbloses Glas, nicht mattiert
 s. MB Zabkowice um 1930, Tafel 38, Nr. 2238/lx und Nr.
 2238/llx, kleinere Version Nr. 2238/lx
 auch gefunden mit eingepresster, russisch-kyrillischer Inschrift
 „ОТЪМ.Ф. 1903 на10льть“



Abb. 2002-1/173 und Abb. 2002-1/174 sowie neue Bilder
 Zuckerkoffer mit Pseudoschliff
 farbloses Pressglas, H 9,9 cm, B 8,7 cm, L 12 cm
 außen und innen mattiert
 Unterseite mit Rundmarke und
 russisch-kyrillische Inschrift „ОТЪМ.Ф. 1903 на10льть“
 Sammlung Stopfer
 sehr ähnlich Spillman 1981, Abb. Nr. 1533
 Zabkowice, ~~Preußisch-Schlesien~~, Russisch Polen, 1903
 s. MB Zabkowice um 1930, Tafel 38, Nr. 2238/lx und Nr.
 2238/llx, kleinere Version Nr. 2238/lx



Siehe unter anderem auch:

- PK 2005-4 SG, Pressglas ist in öffentlichen und privaten Museen im Kommen!**
PK 2006-4 SG, Stopfer, Gerstner, Peltonen, Opak-schwarze Pressgläser nicht aus Russland: Zabkowice, Schlesien, Russisch Polen, vor 1918
PK 2007-1 SG, Stopfer, Zuckerkasten mit russischem Palast, Zabkowice, um 1930, mit Marke
PK 2007-4 SG; Rosa Zuckerdose mit Pressstempel „1900“: Zabkowice, Russisch Polen, ab 1900 sehr ähnlich aber auch Josef Schreiber & Neffen, sicher vor 1900 bis 1915!
PK 2006-4 Stopfer, SG, Service mit Schaumwellen-Motiv, J. Schreiber & Neffen A.G., Wien, 1915 Zwei Tablett von Zabkowice, ~~Preußisch-Schlesien~~, Russisch Polen, um 1930
PK 2008-3 Mauerhoff, Überraschung im weltberühmten Passauer Glasmuseum
PK 2000-2 Anhang 02, SG, Nest, Stopfer, Musterbuch Vereinigte Fenner Glashütte und Glasfabrik Dreibrunnen um 1909/1910
PK 2000-3 Anhang 01, SG, Weinberger, Musterbuch Glasfabrik AG Brockwitz, 1941 (Auszug)
PK 2002-4 Anhang 01, SG, Smith, Preis-Kurant Nr. 25 über Preß-Glas Josef Inwald A.G., Wien 1914 (Auszug)
PK 2003-4 Anhang 12, SG, Nový, Musterbuch Josef Inwald AG, Wien und Dubí, Teplice v Čechách [Eichwald, Teplitz-Schönau], 1932-1934 (Auszug)
PK 2006-1 Anhang 01, SG, Weihs, Musterbuch Glassexport „Barolac“ um 1949/1952?
PK 2006-4 Anhang 02, SG, Archiv Rona Crystal, Spezial-Preiskurant No. 8 über Press-Glas der Glashüttenwerke vormals J. Schreiber & Neffen A.G., Wien 1915
PK 2006-4 Anhang 03, SG, Archiv Rona Crystal, Musterbuch Pressglas Zabkowice, ~~Preußisch Schlesien~~, um 1930
PK 2007-2 Anhang 04, SG, Musterbuch Pressglas Zabkowice, Russisch Polen, um 1910