



Abb. 2009-1/276 (s.a. Abb. 2008-1/357)

Schale "Huckebein", uran-grünes Pressglas, H ca. 9 cm, D ca. 20 cm

Sammlung Rühl & Sadler

s. MB AG für Glasfabrikation vorm. Gebrüder Hoffmann, Bernsdorf 1932, Tafel 66, Reliefglas, Nr. 8001, Entwurf Richard Süßmuth 1928
vgl. MB VMG - Sächs. Glasfabrik Radeberg & Aug. Walther & Söhne, Ottendorf-Okrilla, 1931, Tafel 144, Vasen, Nr. 1123

Karin-Ute Rühl & Ralph Sadler, SG

Januar 2009

Uran-grüne Schale "Huckebein", AG für Glasfabrikation vorm. Gebrüder Hoffmann, Bernsdorf O.L. 1931/1932 oder Sächsische Glasfabrik, Radeberg, 1931?

Hallo Herr Geiselberger,

wir konnten eine zweite "Huckebein"-Schale erwerben.
Farbe: uran-grün, Durchmesser ca. 20 cm, Höhe ca. 9 cm. Bilder anbei.

Mit freundlichen Grüßen,
Ralph Sadler

PK 2008-1, Sadler: Rose-farbene Henkelschale oder Körbchen. Zu sehen in **MB VMG Walther 1931, Tafel 144, Nr. 1123**. Sie ist identisch mit der „Bisquitdose“ in der oberen Reihe mitte, nur eben mit einem Metallhenkel und nicht mit Deckel. Länge ca. 24,5 cm, Breite ca. 13 cm. Höhe inkl. Griff ca. 16,5 cm.

SG: Durch die Abbildung in **MB VMG Walther 1931, Tafel 144, Nr. 1123, ist nicht vollständig aufgeklärt, wo die Schale und die Henkelschale wirklich hergestellt wurden.**

In diesem ersten Katalog nach dem Zusammenschluss der Sächsischen Glasfabrik A.G. Radeberg mit August Walther & Söhne A.G. Ottendorf-Okrilla zu „**Sächsische Glasfabrik August Walther & Söhne A.G., Sitz Radeberg**“ wurden zum letzten Mal viele Pressgläser von Radeberg angeboten. Der Zusammenschluss erfolg-

te offiziell **1932**, der undatierte Katalog erschien um **1931/1932**. **1932** wurde ein datierter Katalog der Sächsischen Glasfabrik August Walther & Söhne A.G., herausgebracht, in dem ein großer Teil des ehemaligen Sortiments Radeberg bereits aufgegeben war. Ebenfalls **1932** publizierte die **AG für Glasfabrikation vorm. Gebrüder Hoffmann, Bernsdorf**, ihren Katalog, auch mit Pressgläsern nach Entwurf Süßmuth.

In MB VMG 1931 wurde auch erstmals versucht, die geplante Zusammenarbeit der sächsischen Glaswerke in der **Verkaufsgemeinschaft mitteldeutscher Glashütten (VMG)** zu realisieren. Das geschah hier aber nur dadurch, dass man in MB VMG 1931 auch eine - einzige - Tafel aufnahm, die **Pressgläser der AG für Glasfabrikation vorm. Gebrüder Hoffmann, Bernsdorf O.L.** zeigte. Ein Vergleich MB VMG 1931 mit MB Bernsdorf 1932 zeigt aber, dass ohne Hinweis auch einige andere Pressgläser von Bernsdorf angeboten wurden. (siehe unten)

Die VMG wurde schließlich niemals Wirklichkeit. Der Konkurrenzkampf der Glaswerke am Höhepunkt der Weltwirtschaftskrise verhinderte das geplante Kartell.

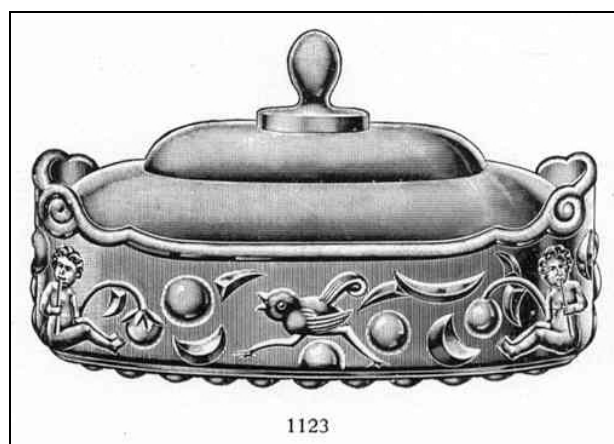
Der **erste Hersteller und Anbieter** der Schale und der Henkelschale - zusammen mit anderen Pressgläsern -

nach Entwürfen von **Richard Süßmuth von 1928** war die **AG für Glasfabrikation vorm. Gebrüder Hoffmann, Bernsdorf O.L.** Ein MB Bernsdorf 1928 wurde noch nicht gefunden. Die Entwürfe Süßmuth wurden erstmals in **MB Bernsdorf 1932** gefunden.

Abb. 2003-2-1/131
Musterbuch VMG / Walther 1931, Tafel 144, Vasen
Sammlung Mauerhoff



Abb. 2003-2-1/131 (Ausschnitt)
Musterbuch VMG / Walther 1931, Tafel 144, Vasen
Nr. 1123, Jardiniere / Bisquitdose mit Deckel
Sammlung Mauerhoff



Die farbige Seite der AG für Glasfabrikation Bernsdorf mit Pressglas von Richard Süßmuth enthält MB Pressglas VMG - Sächsische Glasfabrik, A. Walther & Söhne, 1931 (Verkaufsgemeinschaft mitteldeutscher Glashütten). Tafel und Preisliste wurden am Schluss nach Tafel 153 eingheftet. Ob das Blatt zum Musterbuch VMG 1931 gehörte oder nur als loses Blatt beigefügt

wurde, ist nicht mehr feststellbar. S.a. MB Bernsdorf 1932, Tafel 66, Reliefglas, PK Abb. 2001-05/408

Zum ersten Sortiment „Süßmuth“ in MB Bernsdorf 1932, **Tafel 66**, Reliefglas, gehörte die **Deckelschale Nr. 1123** mit dem „Huckebein“-Motiv von Süßmuth noch nicht! Diese Dose und die daraus entwickelte Henkelschale wurden wahrscheinlich als Erweiterung der Entwürfe von Süßmuth noch von Entwerfern in Bernsdorf entwickelt und auf **Tafel 30**, Konfektschalen, Bonbonnieren, angeboten. Gleichzeitig wurde die Deckeldose - anonym - auch in MB VMG 1931 angeboten.

Abb. 2003-2-1/003
MB VMG / Walther / Sächs. Glasfabrik / Bernsdorf 1931,
Tafel Aktiengesellschaft für Glasfabrikation
vorm. Gebrüder Hoffmann, Bernsdorf O.L.
Sammlung Mauerhoff
s.a. PK Abb. 2001-05/408
MB Bernsdorf 1932, Tafel 66, Reliefglas
Entwürfe Richard Süßmuth, Penzig O.-L.
azurblau, rosalin, bernstein, amethyst, edelgrün
Sammlung Schmidt



Preistafel 66, Reliefglas (Entwürfe Süßmuth)

Schale	Nr. 8001	D 21 cm	RM	80.-
Konfektdose	Nr. 8002	D 17 cm	RM	84.-
Schalen	Nr. 8007	D 25 cm	RM	112.-
Schalen	Nr. 8008	D 21 cm	RM	80.-
Vase (konisch)	Nr. 8004	H 22 cm	RM	80.-
Kuchenteller	Nr. 8009	D 28 cm	RM	58.-
Vasen (Walzen)	Nr. 8003	H 26 cm	RM	98.-
Ascher, oval	Nr. 8005	14 x 9 cm	RM	31.-
Ascher, rechteckig	Nr. 8006	16,5 x 9 cm	RM	32.50
Zierbehälter	Nr. 8000	D 28 cm	RM	500.-
Dessertteller	Nr. 8010	D 14,5 cm	RM	16.50

Farbzuschlag	azurblau	rosalin	bernstein	amethyst	edelgrün
	5 %	12 ½ %	12 ½ %	12 ½ %	12 ½ %

PK 2008-2, Elke Domke, Kuratorin für Glas im Stadtmuseum Cottbus:

Eine zweite kurze Anmerkung zur **Schale mit „Huckebein“-Motiv** auf PK 2008-1, S. 464 / Abb. 357 ff. In dem Buch „Zeitmaschine Lausitz“ - „Lausitzer Glas“ (IBA-Ausstellung 2003) ist auf S. 60 diese **Schale aus uran-grünem Glas** (allerdings ohne Henkel) aus unserer Sammlung abgebildet. Ich habe sie mir noch einmal angesehen und festgestellt, dass die beiden hochstehenden Randteile an den Schmalseiten wohl zur Befestigung eines Henkels dienten. Das Stadtmuseum Cottbus erhielt diese Schale damals als Jardiniere im Rahmen der **Übernahme von Gläsern aus der Sammlung des Bernsdorfer Glasgestalters Erich Herzog**.

PK 2008-2, SG: Nach dem Hinweis von Frau Domke fand ich die Biskuitdose „Huckebein“ auch in **MB Bernsdorf 1932, Tafel 30, Biskuitdose, oval, „Relief“, Nr. 653 / 654**, Dose Nr. 653 24 x 12,5 cm, 9 cm hoch

Abb. 2000-2/155
„Reliefglas“, Blumenschalen („Huckebein“ und „Gazellen“)
Entwurf Süßmuth 1928, AG für Glasfabrikation, vorm. Gebr. Hoffmann, Bernsdorf (Oberlausitz)
aus Kunst und Kunstgewerbe, 1928/29, S. 110



Abb. 2000-2/156
„Reliefglas“, Blumenschale „Huckebein“
rosalin-farbenes, verwärmtes Pressglas, D 21,0 cm
Entwurf Süßmuth 1928, AG für Glasfabrikation, vorm. Gebr. Hoffmann, Bernsdorf (Oberlausitz)
aus Haase 1987, S. 32, Abb. 28

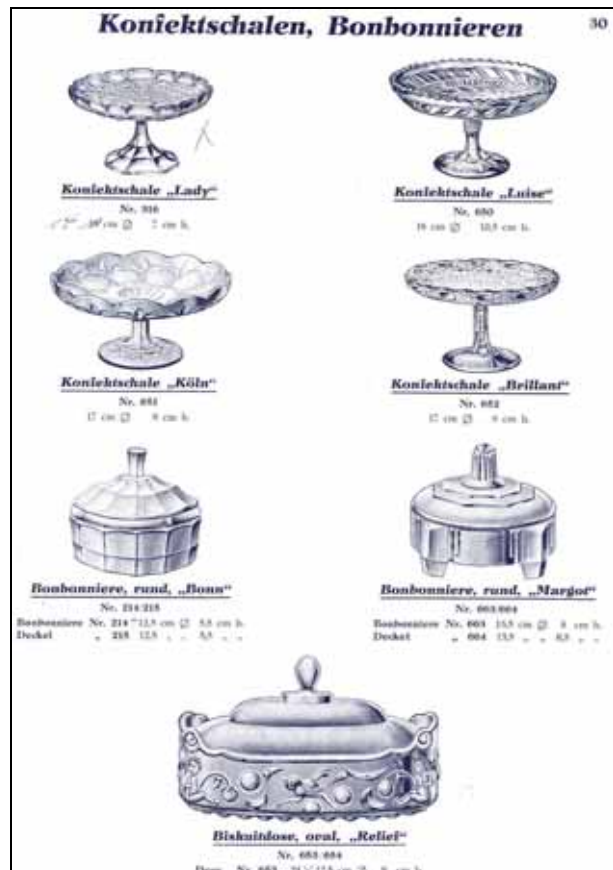


PK 2001-5-02, SG: AG für Glasfabrikation vorm. Gebrüder Hoffmann, Bernsdorf 1932: Ein herausragender, jedoch von beiden Beteiligten nicht weiter verfolgter Versuch, war die Aufnahme von **Pressglas nach Entwürfen von Richard Süßmuth**, Penzig O.-L., dargestellt auf einem Prospekt zur Preistafel 66. [s.a. PK 2000-2, Helmut Hannes, Pressglas von Richard Süßmuth]

Abb. 2001-05/401
MB Bernsdorf 1932, Einband
Sammlung Schmidt



Abb. 2001-05/437
MB Bernsdorf 1932, Tafel 30, Konfektschalen, Bonbonnieren
MB Sammlung Schmidt



PK 2008-1, SG: Der muntere Vogel auf den Breitseiten und Stirnseiten der Jardiniere / Bisquitdose in MB VMG 1931 ist sicher eine Nachahmung der Schale „Huckebein“ von **Richard Süßmuth, Penzig O.L.**, für die **Glaswerke Gebrüder Hoffmann, Bernsdorf O.L. 1928 / 1932!** (s. MB Bernsdorf 1932, Tafel 66, Reliefglas, **Entwürfe Richard Süßmuth, Penzig O.-L. azurblau, rosalin, bernstein, amethyst, edelgrün** [uran-grün]).

Nach einem Konkurs wurden 1931 die Sächsische Glasfabrik, Radeberg, und August Walther & Söhne, Ottendorf-Okrilla, zur VMG - „Verkaufsvereinigung von Mitteldeutschen Glashütten“ - zusammen geschlossen. Daran war einige Zeit auch die AG für Glasfabrikation Bernsdorf O.L. beteiligt. Nach dem Zusammenschluss 1931 wurde vor allem das Sortiment der Sächsischen Glasfabrik Radeberg aufgegeben. **In den ab 1932 folgenden Musterbüchern der Sächsischen Glasfabrik Aug. Walther & Söhne AG, Werke Radeberg, Ottendorf-Okrilla, wird die Deckeldose Bernsdorf Nr. 653 /654 bzw. VMG Nr. 1123 - leider - nicht mehr angeboten. In den MB Walther 1928 und 1930 ist diese Dose / Jardiniere nicht enthalten.** Ihr Stil fällt

völlig aus dem Rahmen der übrigen angebotenen Pressgläser.

Abb. 2009-1/277 (s.a. Abb. 2008-1/357)
Schale "Huckebein"
uran-grünes Pressglas, H ca. 9 cm, D ca. 20 cm
Sammlung Rühl & Sadler
vgl. MB AG für Glasfabrikation vorm. Gebrüder Hoffmann, Bernsdorf 1932, Tafel 66, Reliefglas, Nr. 8001
vgl. MB VMG - Sächs. Glasfabrik Radeberg & Aug. Walther & Söhne, Ottendorf-Okrilla, 1931, Tafel 144, Vasen, Nr. 1123



Abb. 2008-2/340

Jardiniere mit „Huckebein“-Motiv

Entwurf Richard Süßmuth, 1928, AG für Glasfabrikation, vorm. Gebr. Hoffmann, Bernsdorf / Oberlausitz
aus Lausitzer Glas 2003, S. 60, Sammlung Stadtmuseum Cottbus



Siehe unter anderem auch:

PK 2000-2 Hannes, Pressglas von Richard Süßmuth

PK 2001-5 Anhang 02, SG, Schmidt, Feistner, MB AG für Glasfabrikation, vormals Gebrüder Hoffmann, Bernsdorf O.-L., 1932 (Auszug)

PK 2003-2 Anh. 01, SG, Mauerhoff, MB Verkaufsgemeinschaft mitteldeutscher Glashütten (VMG) 1931 (Pressglas) (Sächs. Glasfabrik Radeberg u. A. Walther & Söhne, Ottendorf-Okrilla)

- PK 2004-1 Domke, Ein neues Buch: Zeitmaschine Lausitz - Lausitzer Glas
PK 2004-2 Domke, Entwürfe von Erich Herzog, 1967, für VEB Ankerglas, Bernsdorf / O.L.
PK 2008-1 Sadler, SG, Rosalin-farbene Bisquitdose „Huckebein“, Sächs. Glasfabrik?, Radeberg, 1931
PK 2008-2 Domke, Christoph, Sadler, SG, Flasche in Form einer Frau in Tracht, Marke „J & MG“, ... Schale mit „Huckebein“, Sammlung des Glasgestalters Erich Herzog, Bernsdorf
PK 2008-2 Hannes, Modernes Pressglas - Künstlerische Entwürfe für die Lausitzer Glasindustrie, u.a. Entwürfe von Richard Süßmuth
PK 2009-1 Kilian, SG, Tablett „Rehe“, Entwurf Hans Jäger, AG für Glasfabrikation, vorm. Gebr. Hoffmann, Bernsdorf / Oberlausitz, nach 1931
PK 2009-1 Rühl & Sadler, SG, Violette große Fischechale mit sechs kleinen Schälchen Huty Szklane J. Stolle „Niemen“, Polen, um 1923-1935 ähnlich Zabkowice um 1910, Hortensja um 1937

Abb. 2009-1/278 (s.a. Abb. 2008-1/357)

hinten Schale "Huckebein", uran-grünes Pressglas, H ca. 9 cm, D ca. 20 cm

vorne Henkelschale oder Körbchen (Deckel fehlt), rosalin-farbenes Pressglas, H ohne Deckel mit Griff 16,5 cm, B 13 cm, L 24,5 cm

Sammlung Rühl & Sadler

s. MB AG für Glasfabrikation vorm. Gebrüder Hoffmann, Bernsdorf 1932, Tafel 66, Reliefglas, Nr. 8001, Entwurf Richard Süßmuth 1928

s. MB VMG - Sächs. Glasfabrik Radeberg & Aug. Walther & Söhne, Ottendorf-Okrilla, 1931, Tafel 144, Vasen, Nr. 1123

