

Jürgen Vogt, SG

August 2009

Fußbecher mit Neu-Rokoko-Dekor, diesmal als Senfgefäß mit Deckel bisher gefunden aus farblosem, grünem, bernstein-farbenem, blauem und violett-schwarzem Pressglas

Hersteller unbekannt, Frankreich, um 1830, oder Böhmen, um 1850

Hallo Siegmur,

wieder einmal habe ich hier ein Pressglas, das in der PK schon mehrmals mit verschiedenen Füßen und Farben vorgestellt wurde. Leider ist der Hersteller dieses Glases bisher unbekannt. Mein Fußbecher besteht aus farblosem Pressglas und hat noch einen passenden Deckel mit einer Kerbe für einen Löffel, ist also ein Senfgefäß. Die Höhe des Glases beträgt 16,4 cm (mit Deckel) und 12 cm (ohne Deckel).

Gruß, Jürgen Vogt

Abb. 2009-3/070 und rechts (Maßstab ca. 110 %)
Senfgefäß mit Neu-Rokoko-Dekor und Sablée
farbloses Pressglas, H mit Deckel 16,4 cm, H 12 cm, D 6 cm
Sammlung Vogt, PV-590
Hersteller unbekannt, Frankreich, um 1830,
oder Böhmen, um 1850



SG: Nach dem Hersteller dieser Fußbecher wird seit PK 1999-4 vergeblich gesucht. Sie wurden bisher gefunden aus farblosem, grünem, bernstein-farbenem, blauem und violett-schwarzem Pressglas. Der Fußbecher mit Deckel als Senfgefäß bestätigt meine Vermutung, dass es mit

diesem Muster ein Service gegeben hat. Weitere Teile wurden bisher aber (noch) nicht gefunden. Dafür wurden weitere Becher, Henkelbecher und Fußbecher gefunden, die über ein Motiv, über eine Farbe und vor allem durch ihre Mängel mit einander verwandt sind. Meistens stehen die Gläser schief, die Stiele sind manchmal verdreht, die Böden der Füße sind roh belassen, meistens ohne Abriss. Mit der gleichen Kupa gibt es drei verschiedene Füße.





Kuppa von innen



Deckel von innen



**PK 1999-4, SG:
Ein weiteres Glas im Stil des Neu-Rokoko**

Abb. 1999-4/208

3 Becher mit Fuß, rokok-artiger Dekor auf gekörntem Grund (sablée), sehr unvollkommene Ausführung, Stiele stark verdreht, am Boden Abrisse von Heftisen, Rand feuer-polirt dunkel-blaues (fast schwarzes) Pressglas, H 11,8 cm, D 6,5 cm farbloses Pressglas, H 12 - 12,5 cm, D 6,5 cm (farbloses Pressglas, H 12,1 - 12,4 cm, D 6,5 cm) Sammlung Geiselberger, PG-208 vgl. Sellner 1986, S. 70/77, Abb. 161: Becher mit Fuß, rokok-artiger Dekor auf gekörntem Grund (sablée), sehr unvollkommene Ausführung, am Boden Abriss vom Heftisen kobalt-blaues Pressglas, H 12,3 cm Hersteller unbekannt, vermutlich ein sehr frühes Exemplar: um 1840-1850, wohl böhm.-österr., Leihgabe Privatsammlung Wien (existiert auch als flaschengrünes Glas) SG: vgl. Reidel 1988, S. 113, 3. Reihe, 2. Glas SG: vgl. Henkelbecher Sammlung Jargsdorf, Abb. 2000-2/254c



Abb. 2004-3/214

Fußbecher mit rokok-artigem Dekor auf gekörntem Grund Stiel stark verdreht, Rand feuer-polirt bernstein-farbenes Pressglas, H xxx cm, D xxx cm Fußplatte identisch mit PG-208 und PG-1016 **Sammlung Reidel**, s. Reidel 1988, S. 113, 3. Reihe, 2. Glas



**PK 2000-2, Jargsdorf:
Henkelbecher im Stil der Neu-Gotik**

Abb. 2000-2/254c

Henkelbecher mit Neu-Rokoko-Dekor dunkel-blaues Pressglas das Muster am Fußring wird bei 2 Fußbechern auf der Unterseite des Fußes verwendet aus Glass Collector's Digest, Ausg. 08-05, S. 36 Sammlung Sybille Jargsdorf Hersteller unbekannt, PK 2000-2: „vermutl. Ende 19. Jhdt.“



**PK 2000-2, Roese:
Fußbecher im Stil der Neu-Gotik**

Abb. 2002-4/020

Fußbecher mit neugotischen Motiven, gesteinelter Grund farbloses Glas, H 11 cm, D 7,4 cm Sammlung Roese HR-232 Hersteller unbekannt, Frankreich, um 1830, oder Böhmen, um 1850



**PK 2005-2, Schaudig:
Henkelbecher im Stil der Neu-Gotik**

Abb. 2005-2/124
 Henkelbecher mit neo-gotischem Dekor, Diamanten und Sablée
 dunkelblaues Pressglas, H 9,2 - 9,6 cm, D Rand 8,2 cm
 Montierung aus Zinn D 7,6 cm
 Henkel angesetzt, Abriss, 4 Formnähte, Rand feuer-polirt
 Sammlung Schaudig
 Hersteller unbekannt, Frankreich, um 1830, oder
 Böhmen, um 1850
 vgl. Henkelbecher Sammlung Jargsdorf, Abb. 2000-2/254c



**PK 2007-2, Schaudig:
Becher im Stil der Neu-Gotik**

Abb. 2007-2/058
 Becher mit neo-gotischem Dekor, Diamanten und Sablée
 dunkel bernstein-farbenes Pressglas
 H 8,5 - 9 cm, D oben und unten 6,0 - 6,5 cm
 Abriss, 4 Formnähte, Rand feuer-polirt
 Gewicht 265 g (blauer Henkelbecher 315 g)
 Sammlung Schaudig
 Hersteller unbekannt, Frankreich, um 1830, oder
 Böhmen, um 1850
 vgl. Henkelbecher Sammlung Jargsdorf, Abb. 2000-2/254c



**PK 2006-2, SG:
Fußbecher im Stil des Neu-Rokoko**

Abb. 2009-3/071 (Maßstab ca. 100 %)
 Fußbecher mit rokoko-artigem Dekor auf gekörntem Grund
 (sablée), 4-facher Rapport, sehr unvollkommene Ausführung,
 Stiele teilweise stark verdreht, teilw. am Boden Abrisse von
 Heftseisen, Rand feuer-polirt
 grünes Pressglas, H 11,7-12,2 cm, D 6,8 cm
 Sammlung Geiselberger, PG-1016
 Hersteller unbekannt, Frankreich, um 1830, oder
 Böhmen, um 1850



**PK 2004-4, SG:
Fußbecher im Stil des Neu-Rokoko**

Abb. 2009-3/072 (Maßstab ca. 100 %)

Fußbecher mit rokoko-artigem Dekor auf gekörntem Grund (sablée), 4-facher Rapport, sehr unvollkommene Ausführung, Stiele teilweise stark verdreht, teilw. am Boden Abrisse von Heftseisen, Rand feuer-polier

kobalt-blaues Pressglas, H 11,9 cm, D 7 cm

Sammlung Geiselberger, PG-208

Hersteller unbekannt, Frankreich, um 1830, oder Böhmen, um 1850



Abb. 2006-2/033

4 Fußbecher mit rokoko-artigem Dekor auf gekörntem Grund (sablée), 4-facher Rapport
 sehr unvollkommene Ausführung, Stiele teilweise stark verdreht, teilw. am Boden kleine Abrisse von Heftseisen, Rand feuer-polirt
 grünes Pressglas, H 11,7-12,2 cm, D 6,8 cm, Sammlung Geiselberger PG-1016
 farbloses Pressglas, H 12 - 12,5 cm, D 6,5 cm (farbloses Pressglas, H 12,1 - 12,4 cm, D 6,5 cm), Sammlung Geiselberger, PG-208
 kobalt-blaues Pressglas, H 11,9 cm, D 7 cm, Sammlung Geiselberger, PG-208
 dunkel-blaues (fast schwarzes, im Boden gelbe Farbschlieren) Glas, H 11,8 cm, D 6,5 cm, Sammlung Geiselberger, PG-208
 vgl. Sellner 1986, S. 70/77, Abb. 161:

Becher mit Fuß, rokoko-artiger Dekor auf gekörntem Grund (sablée), sehr unvollkommene Ausführung, am Boden Abriss vom Heftseisen
 kobalt-blaues Pressglas, H 12,3 cm

Hersteller unbekannt, vermutlich ein sehr frühes Exemplar: um 1840-1850, wohl böhm.-österr., Leihgabe Privatsammlung Wien
 (existiert auch als flaschengrünes Glas)

SG: vgl. Reidel 1988, S. 113, 3. Reihe, 2. Glas, flaschen-braunes (bernstein-farbenes) Glas

SG: vgl. Henkelbecher Sammlung Jargsdorf, Glass Collector's Digest, Ausgabe 08-2005, S. 36

Hersteller unbekannt, Frankreich, um 1830, oder Böhmen, um 1850



Abb. 2002-4/019; Abb. 2004-3/216 (Maßstab ca. 100 %)

Fußbecher mit neugotischen Motiven und Fußbecher mit Neu-Rokoko-Dekor, gekörnter Grund (sablée), Untersichten
 Sammlung Roese HR-232, farbloses Glas, H 11 cm, D 7,4 cm

Sammlung Geiselberger, PG-208, dunkel-blaues (fast schwarzes) Glas, H 11,8 cm, D 6,5 cm

Hersteller unbekannt, Frankreich, um 1830, oder Böhmen, um 1850

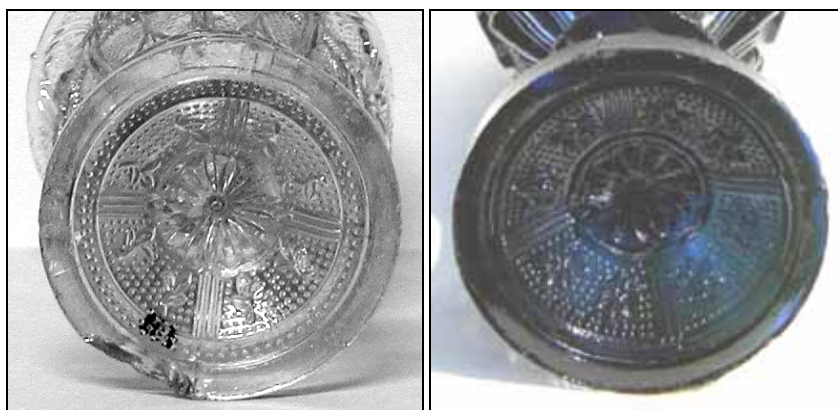


Abb. 2005-1/082, Abb. 2005-1/083, Abb. 2005-1/084

Vase mit Oval, Ranken und Blüten, Sablée, Boden angeschliffen, Abriss, hellblau - dunkelblau opalisierendes Glas, form-geblasen
H 16,3 - 16,5 cm, D Rand 12,3 cm, D Boden diagonal 8,2 cm, Sammlung Geiselberger PG-877

Hersteller unbekannt, Belgien ?, 1830 - 1870 ?, vgl. Engen, Het Glas in België, 1989, S. 248, "Klokformige jasmijnvaas in blauw gemou-
leerd opaalglas", Sammlung Museum De Groesbeeck de Croix, Namur, Louis Zoude & Cie, Namur, Belgien, ca. 1860

Das Hauptmotiv ist sehr ähnlich wie bei 3 Fußbechern: z.B. kobalt-blaues Pressglas, Sammlung Geiselberger, PG-208



Siehe unter anderem auch:

- PK 1999-4 SG, Eine Deckel-Vase mit Neu-Rokoko-Dekor; Ein weiteres Glas im Stil des Neu-Rokoko
- PK 2000-2 SG, Ein weiterer Becher mit Neu-Rokoko-Dekor; Nachtrag zu PK 1999-4 u. PK 1999-5
- PK 2004-3 SG, Ein weiterer Fußbecher und ein Eierbecher mit Neu-Rokoko-Dekor;
Nachtrag zu PK 1999-4 und PK 2000-2
- PK 2004-4 SG, Drei Fußbecher mit Neu-Rokoko-Dekor, ein Fußbecher mit Neu-Gotik-Dekor;
Nachtrag zu PK 1999-4, PK 2000-2 und PK 2004-3
- PK 2005-1 SG, Form-geblasene Vase aus opalisierendem Glas mit Abriss, Neu-Rokoko-Dekor,
Klokformige jasmijnvaas, blauw gemouleerd opaalglas, Zoude, Namur, um 1860 ...
- PK 2005-2 Schaudig, SG, Blauer Henkelbecher mit neu-gotischem Dekor,
Hersteller unbekannt, um 1830?
- PK 2006-2 SG, Vier Fußbecher mit Neu-Rokoko-Dekor, diesmal neu aus grünem Pressglas; Nach-
trag zu PK 1999-4, PK 2000-2, PK 2004-3 und PK 2004-4
- PK 2007-2 Schaudig, SG, Bernstein-farbener Becher mit regelmäßigem Sablée und neo-gotischem
Dekor, Hersteller unbekannt, Frankreich?, um 1830?
- PK 2008-1 SG, Ein violett / schwarzer Fußbecher, Hersteller unbekannt, Frankreich um 1830 oder
Böhmen, um 1850