



Abb. 2009-4/274 (Maßstab ca. 85 %)

Zuckerschale, Rosetten mit 18 Punkten, Mäander mit Reihen von 2 Perlen, Oval mit Blumenstrauß
blaues Pressglas, H 10,7 cm, D 19,3 cm

Sammlg. Geiselberger PG 1179, vgl. PK Abb. 2009-3/135, Sammlg. Braun, vgl. Zuckerschale „Queen Victoria“, aus Measell 2001, S. 28
Hersteller unbekannt, S. Reich & Co.?, Mähren, um 1900?

SG

November 2009

Blaue Zuckerschale mit Rosetten und Mäander, Oval mit Blumenstrauß wie Fußschale „Queen Victoria“ - vielleicht S. Reich & Co., um 1890?

Abb. 2001-3/240 rechts

Zuckerschale, Bildnis „Queen Victoria“
Rosetten mit 18 Punkten, Mäander aus Reihen von 2 Perlen
blaues Pressglas, H ??? cm, D ??? cm
aus Measell 2001, S. 28
Hersteller unbekannt, um 1900?

Nur wenige Wochen, nachdem eine farblose Zuckerschale mit Blumenstrauß von **Gisela Braun** in **PK 2009-3** gezeigt werden konnte, fand ich bei einer meiner inzwischen seltenen Suchen bei eBay DE eine blaue Variante dieser Zuckerschale. Sie wurde als Glas „aus dem Schwarzwald“ angeboten. Später hat sich durch eine Nachfrage herausgestellt, dass die Anbieterin dieses Glas in der Gegend von Freiburg i. B. erworben hatte, aber sonst keinen Hinweis auf den Hersteller hatte. Das wäre eine Sensation gewesen! Aus einer bis jetzt unbekanntem Glashütte im Schwarzwald sollte dieses Glas stammen? Eher hätte es noch aus dem nahe gelegenen Frankreich kommen können ...



Ich musste das Glas um jeden Preis erwerben. Nur der Vergleich mit blauen Gläsern, die sicher aus der Glashütte **Mariánská hut'** von **S. Reich & Co.** in **Velké Karlovice**, Nordostmähren, stammten, konnte weitere

Beweise für den Hersteller Reich vor oder um 1900 bringen. Vor allem aber auch das Abtasten der Rückseite der Schale mit den **scharfen Spitzen der Rosettenpunkte** war wichtig. Diese Schale durfte auf keinen Fall wieder im Nirgendwo verschwinden. Ich hatte Glück - das Glas konnte ich relativ günstig einsteigern.

Zuckerschale mit Bild der Queen Victoria

Abb. 2001-3/240a & Abb. 2001-3/241
Zuckerschale, Bildnis „Queen Victoria“
(geb. 1819, reg. 1837-1901)
Rosetten mit 18 Punkten und Mäander aus Reihen von 2 Perlen
blaues Pressglas, H ??? cm, D ??? cm
aus Measell 2001, S. 28
Hersteller unbekannt, um 1900?



Soweit man das auf der Abb. 2001-3/240a gerade noch erkennen kann, sind auf einer hellblauen Zuckerschale mit einem Relief-Bild der **Queen Victoria**, mit Mäandern und Rosetten, **Sammlung Measell**, die Rosetten links unter der Queen nach dem selben Schema wie die der Butterdose und den Tellern „KRONPRINZ RUDOLF“ und „KAISER-JUBILAEUM 1888“ gebildet worden. Man kann auf Abb. 2001-3/240a auch noch gut erkennen, dass die Endpunkte der Rosetten an der Unterseite der Fahne und an der äußeren Kante der Zuckerschale ungewöhnlich hoch ausfallen. Die Zahl der Punkte ist schlecht zu erkennen, aber es sind ziemlich sicher

18. Die Rosetten der Queen sind eher sechseckig. Allerdings bilden auch die Punkte der anderen Rosetten oft einen unregelmäßigen Kreis.

Ob das Blau der Butterdose mit dem Blau der Zuckerschale „Victoria“ übereinstimmt, könnte man nur herausbekommen, wenn man beide Gläser nebeneinander halten könnte. Das Blau der Butterdose stimmt jedenfalls genau mit dem Blau meines Andenken-Tellers „KAISER-JUBILAEUM 1888“ überein.

Abb. 2002-4/147 (Ausschnitt)
Brotteller mit Rosetten, blaues Glas, H 4,5 cm, D 23 cm
Aufschrift aus Reihen von 2 Perlen
„UNSER TÄGLICH BROD GIEB UNS HEUTE“
Sammlung Geiselberger PG-640
Hersteller unbekannt, Deutschland, Österreich / Böhmen
wohl S. Reich & Co., Mähren, um 1890



Abb. 2002-4/141 (und Ausschnitt)
Butterdose mit Rosetten und Mäander aus Reihen von 2 Perlen, blaues Pressglas, H 4 + 4,7 cm, D 15 cm
Sammlung Geiselberger PG-476
ohne Marke, wohl S. Reich & Co., Mähren, um 1890
sehr ähnlich mit Butterdose „Berlin“, Nr. 3469, D 16 cm
MB Streit 1913, Tafel 2, Butterdosen u. Käseglocken, hellweiß, gepreßt



Abb. 2002-4/141 (und Ausschnitt)
Butterdose mit Rosetten und Mäander aus Reihen von 2 Perlen, blaues Pressglas, H 4 + 4,7 cm, D 15 cm
Sammlung Geiselberger PG-476
ohne Marke, wohl S. Reich & Co., Mähren, um 1890
sehr ähnlich mit Butterdose „Berlin“, Nr. 3469, D 16 cm
MB Streit 1913, Tafel 2, Butterdosen u. Käseglocken, hellweiß, gepreßt



Die **blaue Farbe** der Pressgläser von Reich schwankt von reinem Blau durch Kupferminerale bis zu grauen und grünen Nebentönen. Außerdem schwankt sie von **blassem zu kräftigem Blau**. Die Zuckerschale gehört zur Variante blasses, reines, helles Blau. Es ist sehr schwer, diese Farbe ohne professionelle Ausrüstung und Ausbildung gut zu fotografieren. Die Bilder sind viel zu dunkel und zu grau geworden.

Der Fuß ist stark verdreht und abgesunken. Die Schale wurde so stark feuer-poliert, dass das Muster verschwommen ist.

Dieser Erwerb war wichtig und richtig. Wie schon bei anderen farblosen und blauen Gläsern mit Rosetten - z.B. Jubiläums-Teller mit Kaiser Franz Joseph I. und Kronprinz Rudolf - die von **1888 bis 1898** entstanden waren, gibt es eine **klare Verwandtschaft**. Auch die Zuckerschale mit einem Bild von **Queen Victoria**, die ich nur von einem kleinen Bild kannte, war ja wohl noch zu ihren Lebzeiten, also vor **1901** entstanden.

Dass der Hersteller S. Reich & Co. war, ist für mich jetzt ohne Zweifel sicher. Gut möglich ist aber nach

wie vor, dass Reich „nur“ der Hersteller vieler Pressgläser für die Glashandlung **Gebrüder von Streit** in Berlin war - bevor sie ihre eigene Glasfabrik in Hosena **1907** in Betrieb nahmen. Durch Anzeigen z.B. in Pottery Gazette ist ja auch nachgewiesen, dass die Gebrüder von Streit solche Pressgläser spätestens ab **1903** - wahrscheinlich aber schon früher - in England verkauft haben. Die blaue Zuckerschale „Queen Victoria“ könnte also von Reich hergestellt und von Streit in England verkauft worden sein.

Abb. 2009-3/137 (Maßstab ca. 100 %)
Sahnekännchen, Rosetten mit 18 Punkten und Mäander aus Reihen von 2 Perlen, Oval mit Blumenstrauß
blaues Pressglas, H 11,5 cm
Sammlung Braun
vgl. Zuckerschale „Queen Victoria“, aus Measell 2001, S. 28
Hersteller unbekannt, S. Reich & Co.?, Mähren, um 1900?



Abb. 2009-3/138 (Maßstab ca. 110 %)
 Sahnekännchen, Rosetten mit 18 Punkten und Mäander aus
 Reihen von 2 Perlen, Oval mit Blumenstrauß
 blaues Pressglas, H 11,5 cm
 Sammlung Braun
 vgl. Zuckerschale „Queen Victoria“, aus Measell 2001, S. 28
 Hersteller unbekannt, S. Reich & Co.?, Mähren, um 1900?



Abb. 2002-4/146 (Ausschnitt)
 Andenken-Teller mit österreichischem Doppeladler
 Rand mit Bögen, Rosetten, Aufschrift aus Reihen von 2 Perlen:
 „KAISER JUBILAEUM 1848-1888“
 blaues Pressglas, H 2,7 cm, D 14,5 cm
 Sammlung Geiselberger, PG-564
 Hersteller unbekannt, Österreich / Böhmen
 s. Adlerová 1972, Kat.Nr. 72, ohne Abb., D 15 cm
 Glaswerk Karolinka, S. Reich, Mähren, 1888

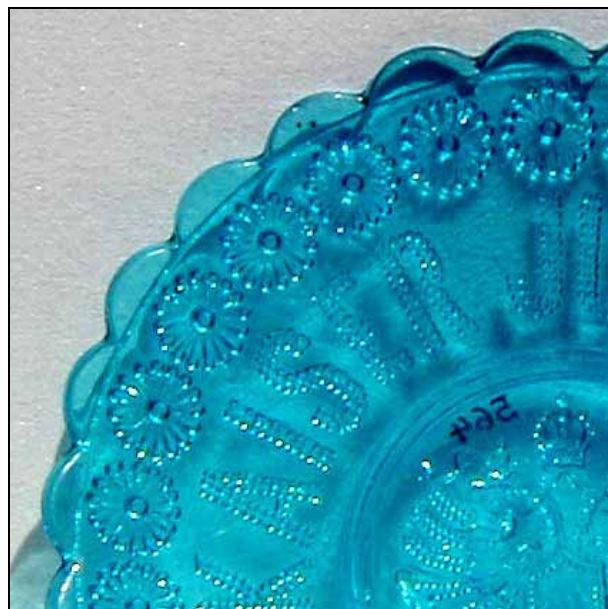


Abb. 1999-5/123 (Ausschnitt)
 Andenken-Teller Erzherzog / Kronprinz Rudolf von Österreich
 (Selbstmord 30.01.1889), Aufschrift aus Reihen von 2 Perlen
 „ANDENKEN AN KRONPRINZ RUDOLF“
 farbloses Pressglas, D 13,2 cm, Spiegel mattiert
 aus Sellner 1995, S. 140, Abb. 183, Glasmuseum Passau
 Hersteller unbekannt, Österreich / Böhmen
 wohl Glaswerk Karolinka, S. Reich, Mähren, um 1889

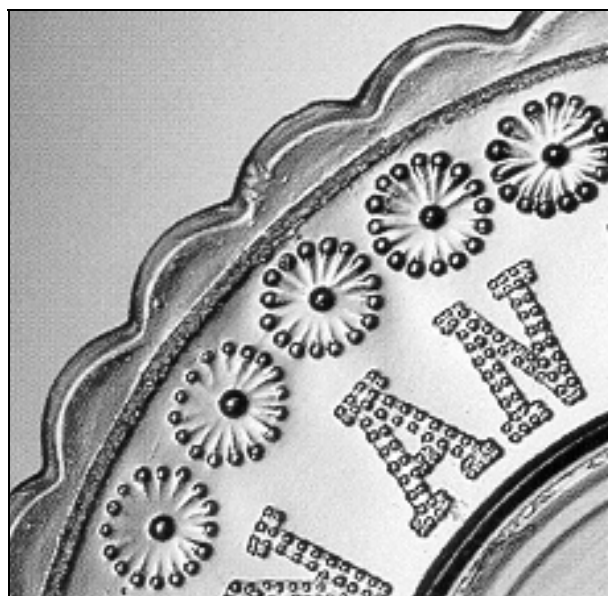
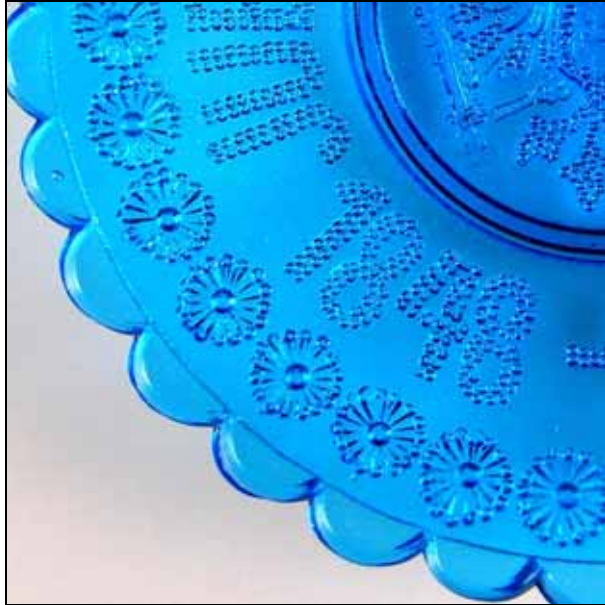


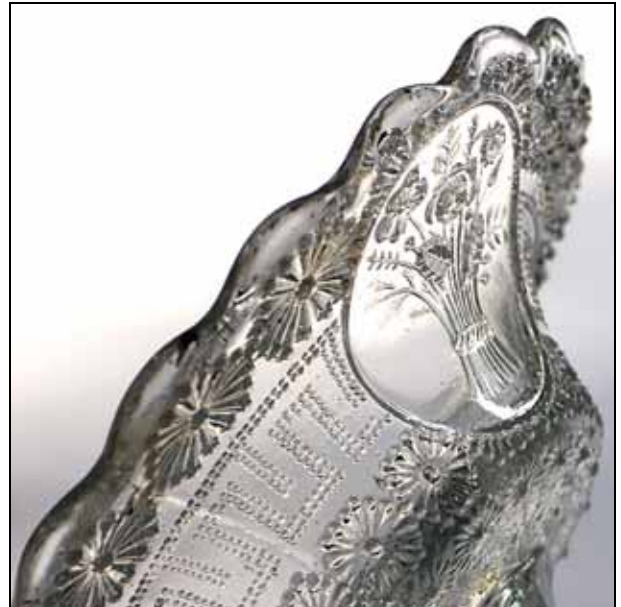
Abb. 2009-3/139 (Ausschnitt)
Andenken-Teller mit österreichischem Doppeladler
Rand mit Bögen, Rosetten, Aufschrift aus Reihen von 2 Perlen:
„JUBILAEUM CÍSAŘE PÁNA 1848-1888“
blaues Pressglas, H 2 cm, D 12 cm
[S. Reich & Co., Videň - Mariánská huť, Krásno nad Bečvou](#)
Sammlung MSB Jablonec, Inv.Nr. 763/08
s. Ausstellungskatalog „Wunderbare Quellen“, Jablonec 2009
Kat.Nr. 164, S. 119



Inzwischen wurden ja schon viele Musterbücher von S. Reich & Co. mit Pressglas gefunden - zwischen 1873 und 1907 wurde aber bisher nur ein MB Reich 1880 gefunden. Alle Andenketeller- und becher für Kaiserin Maria Theresia, Kaiser Joseph II., Kaiser Franz Joseph I., Kronprinz Rudolf, Erzherzogin Marie Valerie ...

können bisher nicht direkt durch einen Katalog nachgewiesen werden. Gerade für die interessanteste Periode fehlen bisher Kataloge! Trotzdem gibt es längst ausreichend Beweise für den Hersteller Reich.

Abb. 2009-3/140 (Ausschnitt)
Zuckerschale, Rosetten mit 18 Punkten und Mäander aus Reihen von 2 Perlen, Oval mit Blumenstrauß
farbloses Pressglas, H 11 cm, D 19 cm
Sammlung Braun
vgl. Zuckerschale „Queen Victoria“, aus Measell 2001, S. 28
Hersteller unbekannt, S. Reich & Co.?, Mähren, um 1900?



Siehe unter anderem auch:

- PK 2001-3** [Measell, Bitte, gib mir nicht die Zuckerschale!](#)
- PK 2002-4** [SG, Was haben eine hellblaue Butterdose und ein „Brod“-Teller mit Mäandern, Rosetten und Bodenstern mit Queen Victoria und dem Kaiserhaus Österreich-Ungarn gemeinsam?](#)
- PK 2006-2** [SG, Blauer Henkelbecher „JUBILEUM CÍSAŘSKÉ 1848 - 1898“, S. Reich & Co. ... Andenkenbecher Palacký 1898](#)
- PK 2006-2** [SG, Rosa Zuckerkoffer zum 25. Regierungs-Jubiläum von Kaiser Franz Joseph I. Glas-Manufactur S. Reich & Co., Krásno, Mariánská huť, Velké Karlovice 1873](#)
- PK 2006-4** [SG, Wurde der Preis-Courant Pressglas, PK 2003-2, Anhang 02, von S. Reich & Co. nicht um 1873, sondern erst um 1907 herausgegeben?](#)
- PK 2006-4** [Anhang 01, SG, Muzeum Valašské Meziříčí, Preis-Courant über Press-Glas S. Reich & Co., Wien - Krásno, 1907](#)
- PK 2006-4** [SG, Schon lange gesuchte Pressgläser, die von S. Reich & Co. \(noch\) in MB Pressglas Reich 1907 angeboten wurden](#)
- PK 2008-3** [Feistner, Glaswerk Hosena der Gebrüder von Streit von 1907 bis 1993](#)
- PK 2008-4** [SG, Medaille Kaiser Franz Joseph I. zur Weltausstellung Wien 1873 im Vergleich zum Portrait auf dem Zuckerkoffer No. 2183 von S. Reich & Co. 1873 / 1907](#)
- PK 2009-2** [SG, Pressglas aus den Glaswerken von S. Reich & Co., Krásno Lisované sklo sklárny S. Reich & Co., Krásno](#)
- PK 2009-3** [Braun, SG, Zuckerschale & Kännchen mit Rosetten und Mäander, Oval mit Blumenstrauß - wie Fußschale „Queen Victoria“ - vielleicht S. Reich & Co., um 1890?](#)
- PK 2009-4** [SG, Brotteller mit Rosetten, im Boden Christus-Kopf mit Dornenkrone wohl Mariánská huť, S. Reich & Co., Nordostmähren, um 1890 ...](#)



Abb. 2009-3/135 (Maßstab ca. 80 %)
Zuckerschale, Rosetten mit 18 Punkten, Mäander mit Reihen von 2 Perlen, Oval mit Blumenstrauß, farbl. Pressglas, H 11 cm, D 19 cm
Sammlung Braun, vgl. Zuckerschale „Queen Victoria“, aus Measell 2001, S. 28
Hersteller unbekannt, S. Reich & Co.?, Mähren, um 1900?



Abb. 2009-4/275 (Maßstab ca. 80 %)
Zuckerschale, Rosetten mit 18 Punkten, Mäander mit Reihen von 2 Perlen, Oval mit Blumenstrauß
blaues Pressglas, H 10,7 cm, D 19,3 cm
Sammlg. Geiselberger PG 1179, vgl. PK Abb. 2009-3/135, Sammlg. Braun, vgl. Zuckerschale „Queen Victoria“, aus Measell 2001, S. 28
Hersteller unbekannt, S. Reich & Co.?, Mähren, um 1900?



Abb. 2009-4/276 (Maßstab ca. 85 %)

Zuckerschale, Rosetten mit 18 Punkten, Mäander mit Reihen von 2 Perlen, Oval mit Blumenstrauß

blaues Pressglas, H 10,7 cm, D 19,3 cm

Sammlg. Geiselberger PG 1179, vgl. PK Abb. 2009-3/135, Sammlg. Braun, vgl. Zuckerschale „Queen Victoria“, aus Measell 2001, S. 28
Hersteller unbekannt, S. Reich & Co.?, Mähren, um 1900?

