



Abb. 2010-1/125

Schale mit Eichenblättern und -früchten, hellblaues Pressglas, H 5,6 cm, D 23 cm

s. MB Pressglas Sächs. Glasfabrik Radeberg vor 1897, Tafel 28, Service „Eichenlaub“, Compotschale I. 20 cm, II. 18,5 cm, III. 16,5 cm

SG

Dezember 2009

Gezackte, hellblaue Schale mit Eichenblättern und -früchten Sächsische Glasfabrik Radeberg, um 1900

SG: Diese Schale mit Eichenblättern und -früchten ist seit 1986 bekannt und wurde danach noch mehrmals gefunden - die Glasfarbe hellblau ist aber auch deshalb interessant, weil sie für eine der ältesten Pressglashütten noch wenig oder nicht bekannt war. Die Schale hat eine gut Pressglas-Qualität und nur wenige Bläschen.

Abb. 2002-4/248

„Schale mit Eichenlaub-Dekor

Kristallglas, aus Linien und Strichen gebildetes Relief, leicht

blasiges Glas, stempel-gepresst, H 6,8 cm, D 20,8 cm

Hersteller unbekannt, vermutl. deutsch, 1870-er/1880-er Jahre“

Sächs. Glasfabrik Radeberg, um 1900

Sammlung Sellner

aus Sellner 1986, S. 69/75, Kat.Nr. 139

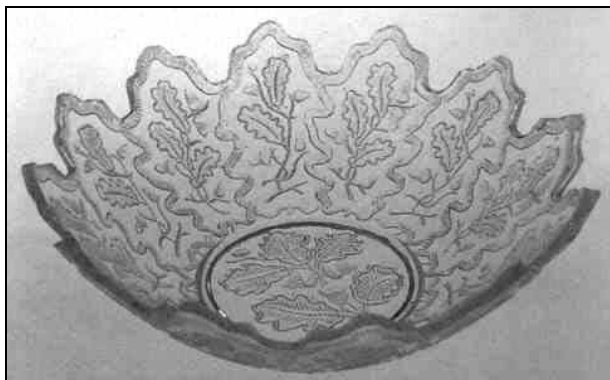


Abb. 2002-4/247

Gezackte Schale mit Eichenlaub-Dekor

Rand nicht gewölbt, nach außen aufgetrieben

farbloses Glas, H 5,7 cm, D 23,3 cm

Sammlung Billek

Hersteller unbekannt, 1870-1890

Sächs. Glasfabrik Radeberg, um 1900

vgl. Sellner 1986, S. 69/75, Kat.Nr. 139



→→

Abb. 2002-4/249



PK 2005-2-03, SG: Ein Vergleich mit den beiden Musterbüchern, die zeitlich am nächsten liegen: **Pressglas-Preisicourant Vereinigte Radeberger Glashütten Actiengesellschaft, Radeberg in Sachsen, um 1890**, und **Pressglas-Musterbuch August Walther & Söhne, Moritzdorf, 1904**, zeigt erstens ein sehr ähnliches Layout und zweitens, dass diese drei Pressglashütten vor und um 1900 ein ähnliches, hochwertiges und umfangreiches Programm hatten, dass sich aber ihre Muster deutlich unterschieden haben. Die Vereinigte Radeberger Glashütten AG und August Walther & Söhne fertigten außerdem sog. „Fantasie-Artikel“, d.h. Dosen mit figürlichen Motiven, die bei der Sächs. Glasfabrik Radeberg bisher nicht gefunden wurden.

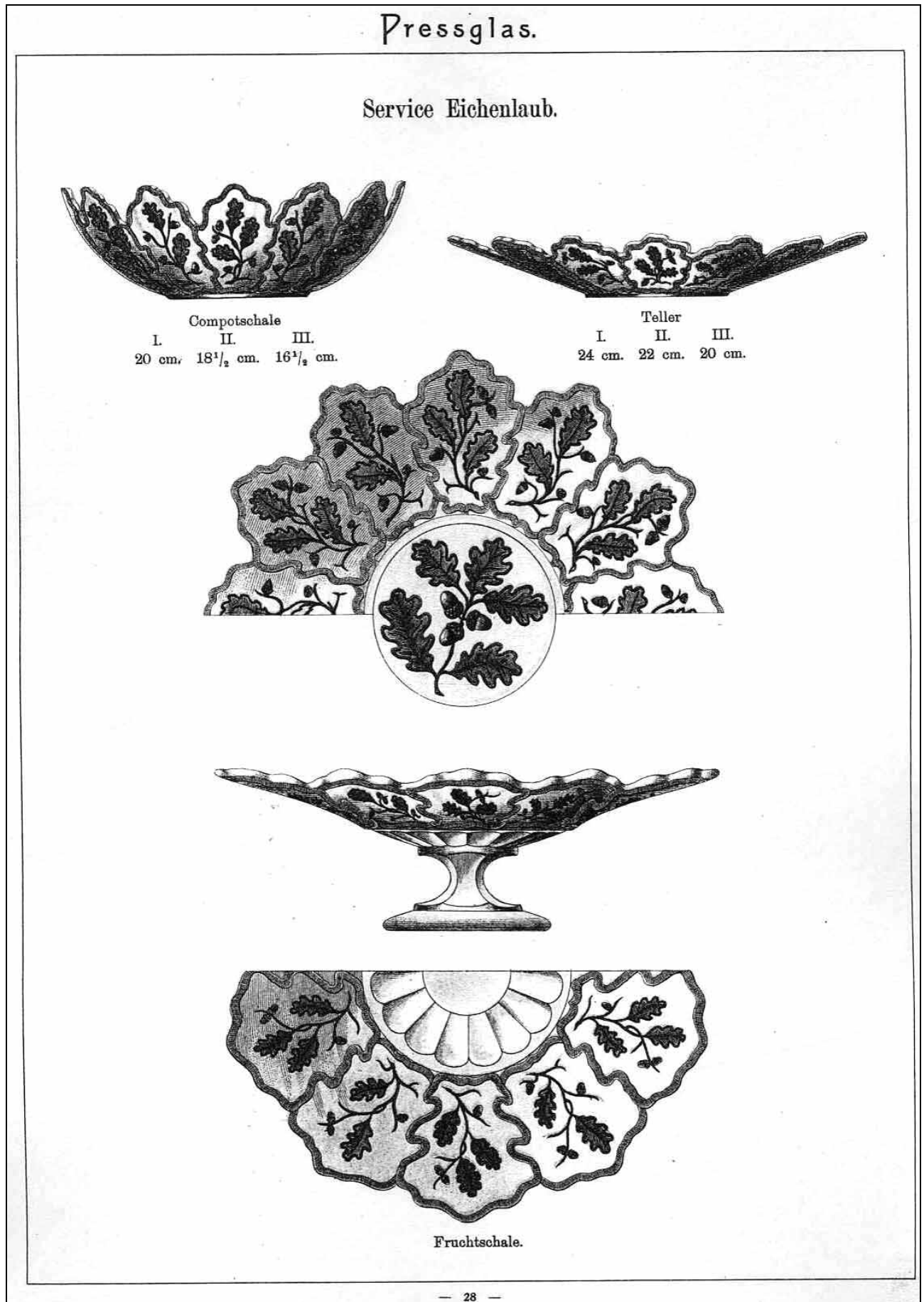
Abb. 2010-1/126

Schale mit Eichenblättern und -früchten, hellblaues Pressglas, H 5,6 cm, D 23 cm

s. MB Pressglas Sächs. Glasfabrik Radeberg vor 1897, Tafel 28, Service „Eichenlaub“, Compotschale I. 20 cm, II. 18,5 cm, III. 16,5 cm



Abb. 2005-2-03/022
MB SG Radeberg vor 1897, Tafel 28, Service „Eichenlaub“, Sammlung Mauerhoff



Siehe unter anderem auch:

- PK 2000-1 Mauerhoff, Zeittafel der Glas-Industrie in Ottendorf-Okrilla
- PK 2001-3 Mauerhoff, Glas-Industrie in Radeberg und Umgebung. Eine historische Übersicht
- [PK 2002-4 Billek, Das \(gepresste\) Eichenlaub-Dekor ist keine rein deutsche Angelegenheit](#)
- PK 2002-5 Mauerhoff, Pressglas in Radeberg, mit Abbildungen und Anmerkungen
- PK 2002-5 Anhang 01, SG, Mauerhoff, Füssel, Pressglas-Preis-Courant Vereinigte Radeberger Glashütten Actiengesellschaft, Radeberg in Sachsen, um 1890
- PK 2003-1 Billek, Ein Teller mit [SG-Kronen-Schutzmarke](#), Variationen ([Maximilian](#))
- PK 2003-2 Leistner, Das Service "[Maximilian](#)" aus der Sächsischen Glasfabrik Radeberg?
- PK 2003-2 Leistner, Schöne Teller aus der Sammlung Leistner, darunter "[Anna](#)" und "[Stephan](#)"
- PK 2003-2 SG, Hersteller des Fußbechers "[Wohl bekomm's](#)" endlich gefunden:
Sächsische Glasfabrik Radeberg, um 1900!
- [PK 2003-3 Vogt, SG, Schalen und Teller aus Pressglas mit gefaltetem und gekniffenem Rand, mit stilisierten Blumen, Blättern und Ranken, Sammlungen Vogt und Geiselberger](#)
- PK 2004-1 SG, Kinderseidel - „Kinderkannen“: kein Spielzeug für die Puppenküche!
- PK 2004-4 SG, Kinderseidel Kaiser Wilhelm II., Hersteller unbekannt
- PK 2004-4 SG, Schale „[Maximilian](#)“, Sächsische Glasfabrik Aug. Walther & Söhne A.-G. vor 1931
- PK 2005-1 SG, Ein „Stammseidel Kaiser“ der Sächsischen Glasfabrik Radeberg, um 1900
“Hoch lebe das edle Handwerk der Schreiner!“
- [PK 2005-2 Anhang 03, SG, Mauerhoff, MB Pressglas Sächsische Glasfabrik Radeberg vor 1897](#)
- [PK 2005-2 Mauerhoff, Pressglas der Sächsischen Glasfabrik AG, Radeberg, 1900 bis 1924](#)
- PK 2005-2 Mauerhoff, SG, Muster mit [Weintrauben](#) und Weinblättern - endlich gefunden?
Musterbuch Pressglas Sächsische Glasfabrik Radeberg, vor 1897
- PK 2005-4 Schaudig, SG, [Leuchter](#) mit verdrehten Walzen als Nachahmung von feinem Porzellan,
Vereinigte Radeberger Glashütten AG, Radeberg in Sachsen, um 1890
- PK 2006-1 SG, Pressgläser im Internet: von eBay und anderen - Dezember 2005 - Februar 2006
S. 418, Schale „Eichenlaub“, Schale „Rococo“, [Glasfabrik Radeberg, um 1900](#)
- PK 2009-1 Schaudig, Gilbert, SG, Teller, Schalen und Fußschalen mit Y-förmigen Bändern mit
Perlen, Sablée: S. Reich & Co., um 1875 und 1925, Sächs. [Glasfabrik Radeberg, vor 1897](#),
H. Ploetz, um 1915, Brockwitz 1915, Sächs. Glasfabrik A. Walther & S. 1931 ...
- [PK 2009-1 SG, Alte Pressglas-Teller mit Pseudoschliff-Mustern, Deutschland?, um 1900?](#)
- PK 2009-2 Sadler, Alte Pressglas-Teller mit Pseudoschliff-Mustern, Deutschland?, um 1900?
- PK 2009-2 Stopfer, Alte Pressglas-Teller mit Pseudoschliff-Mustern, Deutschland?, um 1900?
- PK 2009-2 Wessendorf, Alte Pressglas-Teller mit Pseudoschliff-Mustern, Deutschland?, um 1900?