



Abb. 2010-4/182

Zwei Schalen mit Fischen, passend für den „Jungen auf dem Fisch“ bzw. für die „Flamingos

links: bernstein-farbenes Pressglas, Schale H 8,3 cm, D 29 cm, Figur H 18,5 cm, D unten 12,8 cm

rechts: uran-grünes Pressglas, Schale H 9 cm, D 30 cm, Figur H 22 cm, D unten 9,7 cm, schwarzer Sockel H 8 cm, D unten 10,8 cm

Sammlung Michl

Schale mit Fischen D 29 cm s. MB Inwald 1932-1934, Tafel 145, Nr. 11034, Schale mit Fischen D 30 cm Hersteller unbekannt, Inwald?

Figur „Flamingos“ s. MB Rudolfova huf vor 1958, Tafel 54, Nr. 11816, Figur „Junge auf dem Fisch“ Hersteller unbekannt, Inwald?

Mareike Michl, SG

September 2010

Zwei Schalen mit Fischen, passend für den „Jungen auf dem Fisch“ bzw. für die „Flamingos, beide Rudolfshütte Inwald?, um 1934?

PK 2009-4, Michl: Die „Schale mit Fischen“ (MB Markbein 1934, Tafel 21, Nr. 11034, wohl Inwald) habe ich jetzt nach über 2 Jahren mal aus einer Laune heraus mit dem „Jungen auf einem Fisch“ ergänzt. Ich war schon immer der Meinung, dass etwas in der Schale vorgesehen war, nur eben was? Ein „maritimes“ Motiv wäre bei dem Rand mit Fischen sicher angebracht. Aber es fand sich nichts. Außerdem war der „Junge auf einem

Fisch“ immer in anderen Schalen abgebildet, die aber meines Erachtens auch nicht immer passend waren, ich beziehe mich auf die sternförmig arrangierten Blätter (?), die ja inhaltlich nichts mit Fischen oder dem Meer zu tun haben. Mit der Seerosen-Schale von „Barolac“, die manchmal auch mit dem Jungen gezeigt wird, ist das Thema zwar harmonisch getroffen, aber der Frosch kip-pelt, soweit ich das gehört habe.

Ich habe jetzt wie gesagt den „Jungen auf dem Fisch“ geschnappt und einfach mal in der „Schale mit Fischen“ probegestellt. Wie ich finde, ist eine kleine Sensation (ein sehr subjektives Freudengefühl ...) herausgekommen. **Denn der Frosch dieser Figur passt exakt in die vorgegebene Vertiefung der Schale!** Nicht nur am Rand, sondern auch das Muster im Boden der Schale wird harmonisch vom Frosch aufgenommen und wiedergegeben. Die bogenartigen Erhöhungen der „Füße“ der Figur entsprechen genau dem Muster im Boden der Schale, natürlich teilweise zentriert und auf Linie, aber nicht vollkommen willkürlich. Ich habe auch nachgemessen: **Schale D 29 cm**, H 8,3 cm, der Boden hat einen Durchmesser von 13 cm. Die Figur hat einen Durchmesser von 12,8 cm und ist 18,5 cm hoch. **Das ganze Ensemble kipzelt und wackelt nicht** und es mag zwar etwas überheblich klingen, aber ich denke, dass die **Firma Inwald, die die Schale hergestellt hat, auch den Jungen auf dem Fisch hergestellt hat.**

PK 2010-4, Michl: Hallo, also die beiden Schalen unterscheiden sich deutlich voneinander.

Die **Fisch-Schale** (kurz für den **Jungen auf dem Fisch**) ist am Rand nach innen gezogen und hat **keinen Standring**, sowohl innen als auch außen ist sie plan. Die **Flamingo-Schale** (kurz für die **Flamingos**) hat einen hochgezogenen Rand und hat **innen und außen einen Standring**. Der innere Standring hält den Frosch der Figur sicher mit 2 mm Spiel, der äußere (Schalenunterseite) ermöglicht das Stellen auf eine entsprechende Plinthe. In Bild Abb. 2010-4/185 steht der Fischjunge in der Flamingoschale und man erkennt deutlich, dass es eben **nicht passt** (deutliches Kippeln). In Bild Abb. 2010-4/186 steht der Flamingo in dem inneren Standring und passt vorzüglich.

LG Mareike

Abb. 2010-4/183
Schale bernstein-farbenes Pressglas, H 8,3 cm, **D 29 cm**
kein Standring
s. MB Inwald 1932-1934, Tafel 145, Bowlen-Service,
Schale Nr. 11034, **D 29 cm**



Abb. 2010-4/184
Schale uran-grünes Pressglas, H 9 cm, **D 30 cm**
äußerer Standring
Hersteller unbekannt, vielleicht Inwald, um 1934



Abb. 2010-4/185
Figur „Junge auf dem Fisch“, bernstein-farbenes Pressglas,
in der grünen Schale im inneren Ring:
es passt nicht, deutliches Kippeln



→→

Abb. 2010-4/186 IMG_8237.JPG
 Figur „Flamingos“, uran-grünes Pressglas, **D 30 cm**
 in der grünen Schale mit innerem Ring: **es passt genau**



Abb. 2010-4/187
 Schale mit Fischen, passend für den „Jungen auf dem Fisch“
 bernstein-farbenes Pressglas
 Schale H 8,3 cm, **D 29 cm**, Figur H 18,5 cm, D unten 12,8 cm
 Schale s. MB Inwald 1932-1934, Tafel 145, Nr. 11034
 Figur Hersteller unbekannt, vielleicht Inwald



PK 2009-4, SG: Wie schon öfter hat ein Anstoß - diesmal von Mareike Michl - dazu geführt, Musterbücher, die in der PK schon vor Jahren dokumentiert wurden, wieder einmal gründlich durchzusuchen und siehe da: die „**Schale mit Fischen**“ wurde gefunden! Sie ist nicht nur „wohl“, sondern **sicher von Inwald**! Sie wurde noch rund 2 Jahre vor Erscheinen der Serie „Barolac“ zusammen mit anderen Pressgläsern abgebildet: **MB Inwald 1932-1934, Tafel 145, Bowlen-Service mit Pseudoschliff und Fries, Nr. 11034**. Der Fries von Nr. 11029 und Nr. 11151 zeigte allerdings vor allem eine nackte Liegende, die den männlichen Blick von den gar nicht dazu passenden Fischen bei Nr. 11034 ablenkte!

Abb. 2003-4-12/028 (Ausschnitt)
 MB Inwald 1934, Tafel 145, Bowlen-Service mit Pseudoschliff und Fries, Nr. 11034, Schale mit Fischen
 MB Sammlung Muzeum skla a bižouterie Jablonec nad Nisou

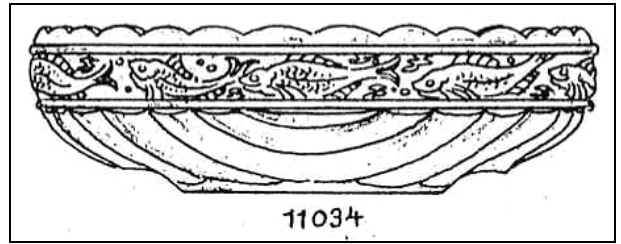


Abb. 2004-2-01/035 a
 MB Markhbeinn 1935, Tafel 30, Coupes
 Nr. 11034, Schale mit Fischen

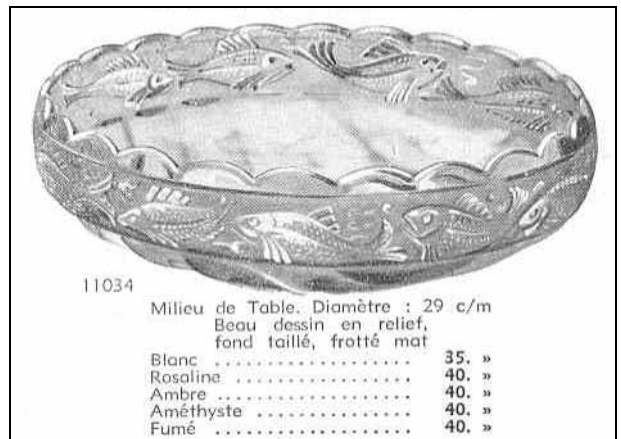


Abb. 2004-2-01/035 b
 Schale mit Fischen, graues Pressglas, H xxx cm, D xxx cm
 Sammlung Böhlke
 s. MB Markhbeinn 1935, Tafel 30, Coupes, No. 11034



Diese Schale wurde **erstmalig in MB Markhbeinn 1934** und danach in **MB Markhbeinn 1935** angeboten. Dabei wurde auch von Markhbeinn die **Nr. 11034** verwendet! Die Schale mit Sockel hat in MB Markhbeinn 1934, Tafel 18, die Nr. 11069, wohl für den Sockel. Bei Markhbeinn hat die Schale einen **Durchmesser von 29 cm!**

Die „Schale mit Fischen“ wurde in MB Markhbeinn 1934 auf einem **schwarzen Sockel** mit drei Stufen angeboten. Dieser Sockel wurde erstmalig in MB Markhbeinn 1933, Tafeln 12 und 14, Nr. 9561, angeboten. Dort steht auf dem Sockel eine Schale mit dem Muster „Aiglon“ / „Orlow“ [Adler], das offenbar vor 1933 von Rudolf Schrötter für Josef Inwald AG, Teplice / Teplitz, Rudolfova hut' / Rudolfshütte entworfen wurde.

Die Vermutung, dass auch die Figur „**Junge auf einem Fisch**“ von Inwald hergestellt und irgendwann auch von Markhbeinn angeboten wurde, hatte also **viel Wahrscheinlichkeit** für sich.

Ich habe zwar noch nie eine solche Figur in der Hand gehabt, aber die guten Fotos zeigen, dass die **Farbe** des Glases und die feine **Satinierung** sehr gut zu den **Vasen** und Schalen der Serie „**Barolac**“ aus den Jahren **vor 1939** passen, die ich schon leibhaftig gesehen habe, z.B. zuletzt gerade im Glasmuseum Passau.

Bisher kann aber der Hersteller der Figur des „Jungen auf einem Fisch“ nicht nachgewiesen werden.

Da bisher vollständige Musterbücher von Inwald überhaupt und besonders für die Serie „Barolac“ fehlen, kann man hier aber nicht endgültig entscheiden. Wenn der Blumenbock „**Junge auf einem Fisch**“ genau in die „Schale mit Fischen“ passt, müsste er ebenfalls von Inwald hergestellt worden sein. **Dafür fehlt leider bisher ein handfester Hinweis.**

PK 2010-4, SG: Den Jungen auf dem Fisch habe ich auch 1 Jahr später noch in keinem Musterbuch gefunden. Aber immerhin die **Flamingos: in MB Rudolfova hut' (ehemals Inwald) vor 1958, Tafel 54, Nr. 11816**, MB Sammlung Newhall. Da müsste im selben Musterbuch eigentlich auch die zugehörige und passende **Schale mit Fischen** zu finden sein. Leider ist sie nicht in diesem Musterbuch, es fehlen aber auch 2 Seiten. In dem Durcheinander, das die für die Glasfabrikation in der Tschechoslowakei nach 1945/1948 verantwortlichen Funktionäre veranstaltet haben, kann man sich aber auf solche Nachkriegskataloge sowieso nicht verlassen. Die Produktion wurde ja auch aus der **Rudolfova hut'** zumindest teilweise nach **Libochovice** und **Rosice** verlagert. Die Schale mit Fischen ist aber nachweisbar durch **MB Inwald 1934, Tafel 145, Bowlen-Service mit Pseudoschliff und Fries, Nr. 11034**.

Dass die **grüne Schale** größer ist und innen und außen einen Standring hat, ist vielleicht damit zu erklären, dass

sie eben nach dem erfolgreichen Verkauf der Schale Nr. 11034 von 1934 nachgefertigt und dabei in mehreren Details verändert wurde.

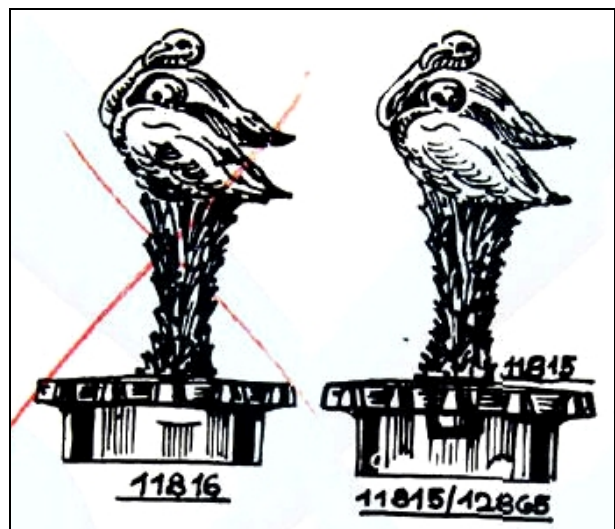
Und die grünen „Flamingos“ passen in Farbe und Form genau zur grünen Schale mit Fischen!

Was mehr Fragen offen lässt, ist dass der **Hersteller** für die Figuren „**Junge auf dem Fisch**“ und „**Mädchen auf der Schildkröte**“ **bisher nicht gefunden** wurde. Dass die Figur in die Schale Nr. 11034 genau passt, könnte auch Zufall sein.

Nach den Untersuchungen von Mareike Michl steht jetzt fest, dass für den Jungen auf dem Fisch und für die Flamingos **zwei sehr ähnliche, aber eben doch unterschiedliche, vor allem verschieden große Schalen mit Fischen** hergestellt wurden. Ob die Schale der Rudolfova hut' von einem Glaswerk kopiert wurde, ist noch immer unbekannt. Es sieht noch immer so aus, als seien der Junge auf dem Fisch und das Mädchen auf der Schildkröte **vor 1939 nicht von Inwald, sondern von einem noch nicht bekannten Glaswerk in der Tschechoslowakei** hergestellt worden. Kataloge von **Libochovice** und von **Rosice** aus den Jahren vor 1939 und nach 1948 wurden inzwischen gefunden. Diese beiden Glaswerke scheiden aus. **Es müsste also ein bisher völlig unbekanntes Glaswerk mit hoher Qualität gewesen sein! Da fällt mir gar nichts ein.**

Die Qualität des „Jungen auf dem Fisch“ stammt sicher aus der Zeit vor 1939 und ist für Rudolfova hut' Inwald typisch! Ein Rätsel, das sicher auch noch gelöst werden kann!

Abb. 2010-4/188
MB Rudolfova hut' vor 1958, Tafel 54, Blumenblöcke und Vasen
Figur Nr. 11816: die Figur ist mit dem Blumenblock verbunden
Figur Nr. 11815: die Figur ist in den Blumenblock eingesteckt
MB Sammlung Newhall / CD Sklo Union



→→

Abb. 2010-4/189 (Maßstab ca. 60 %)

Schale mit Fischen, passend für den „Jungen auf dem Fisch“

bernstein-farbenes Pressglas, Schale H 8,3 cm, D 29 cm, Figur H 18,5 cm, D unten 12,8 cm

Sammlung Michl

Schale mit Fischen s. MB Inwald 1932-1934, Tafel 145, Nr. 11034, Figur Hersteller unbekannt, vielleicht Inwald, um 1934



Siehe unter anderem auch:

PK 2002-4 [Stewart, SG, Die Blumensteckschale mit Delphin von Bohemia Glass, ČSSR 1962](#)

PK 2004-3 [SG, Azurblaue Tafelaufsätze Flötenspieler, Peter Pan & Tinkerbelle mit Kaninchen, Seejungfrau und Muschel, August Walther & Söhne, 1934-1936](#)

PK 2005-2 [SG, Haberland-Noce, Blue Satin Glass Art Deco „Naked Girl Riding Tortoise“ - Amber Satin Glass Art Deco „Naked Boy riding Carp“: Schwester und Bruder?](#)

PK 2005-3 [SG, Zur Umstellung der Glasherstellung in der Tschechoslowakei nach dem Ende des 2. Weltkriegs, Reproduktionen von Gläsern der Firmen Hoffmann, Schlevogt und anderen von 1945 bis 1990](#)

PK 2007-2 [Andersen, SG, Der Junge auf dem Fisch in einer Schale mit Seerosen, Inwald, Barolac, 1939?](#)

PK 2009-3 [SG, Entwürfe von Rudolf Schrötter für Josef Inwald AG, Wien - Teplitz von 1913/1914 bis 1958](#)

PK 2009-3 [Stopfer, SG, Rudolf Schrötter - der Vater des modernen Pressglases in der Tschechoslowakei. Entwürfe für Josef Inwald, Wien - Teplitz, von 1913/1914 bis 1958](#)

PK 2003-4 [Anhang 12, SG, Nový, MB Josef Inwald AG, 1932-1934 \(Auszug\)](#)

PK 2004-2 [Anhang 01, SG, Neumann, Musterbuch H. Markhbeinn, Paris, 1935 \(Auszug\)](#)

PK 2005-1 [Anhang 01, SG, Neumann, Musterbuch H. Markhbeinn, Paris, 1934 \(Auszug\)](#)

PK 2005-1 [Anhang 14, SG, Neumann, Musterbuch H. Markhbeinn, Paris, 1933 \(Auszug\)](#)

PK 2006-1 [Anhang 01, SG, Weihs, Musterbuch Glassexport „Barolac“ um 1949/1952?](#)

PK 2009-3 [Anhang 04, SG, Pernický, Skočková, MB Pressglas Glassexport / Inwald, 1948](#)

- PK 2009-4 Anhang 03, SG, Archiv Rona Crystal, Catalogue No. 316, Verre pressé, Glassexport / [Libochovice, 1934 / 1949](#)
- PK 2010-1 Anhang 06, SG, Archiv Rona Crystal, MB Böhmisches Kristallglas & Pressglas, [Libochovice, um 1930 - 1939](#)
- PK 2010-3 Anhang 01, SG, Rona Crystal, Regionální Muzeum v Teplicích, MB „Modernes Pressglas“ Josef [Inwald AG, Prag-Wien, 1931 \(Auszug\)](#)
fehlende Tafeln [ergänzt mit 24 Tafeln aus Regionální Muzeum v Teplicích](#)
- [PK 2010-4 Anhang 01, SG, Valentin, Musterbuch Glassexport Rosice, um 1972](#)
-
- PK 2009-4 Michl, SG, Der „Junge auf einem Fisch“ passt genau in die „Schale mit Fischen“!
Hersteller der Schale Josef Inwald AG, Tschechoslowakei, 1932-1934
- PK 2010-4 Michl, SG, Bernstein-farbene Honigdose mit Bienen und Bären, Bernsdorf O.L., um 1935
- [PK 2010-4 Michl, SG, Service mit gravierten Vögeln, Etikett Löns Kristall Anker Glas Bernsdorf O.L., um 1935](#)
- PK 2010-4 Michl, Zwei achteckige Teller mit Pseudo-Schliffmuster
Hersteller unbekannt, Deutschland?, um 1900?
- PK 2010-4 Michl, SG, Fünf Messerbänkchen, gemarkt mit „SEVRES“ und „DEPOSE“
Cristallerie de Sèvres A. Landier & Houdaille, Frankreich, um 1900?
- [PK 2010-4 Michl, SG, Teller mit der Fabel von Fuchs und Storch, Hersteller unbekannt, um 1900?](#)
-

Abb. 2010-4/190 (Maßstab ca. 50 %)

Schale mit Fischen, passend für die „Flamingos“

uran-grünes Pressglas, Schale H 9 cm, D 30 cm, Figur H 22 cm, D unten 9,7 cm, schwarzer Sockel H 8 cm, D unten 10,8 cm

Sammlung Michl

Figur „Flamingos“ s. MB Rudolfova hut' vor 1958, Tafel 54, Nr. 11816, Schale Hersteller unbekannt, vielleicht Inwald, um 1934



Abb. 2003-4-12/028
 MB Inwald 1934, Tafel 145, Bowlen-Service mit Pseudoschliff und Fries
 Sammlung Muzeum skla a bižouterie Jablonec nad Nisou

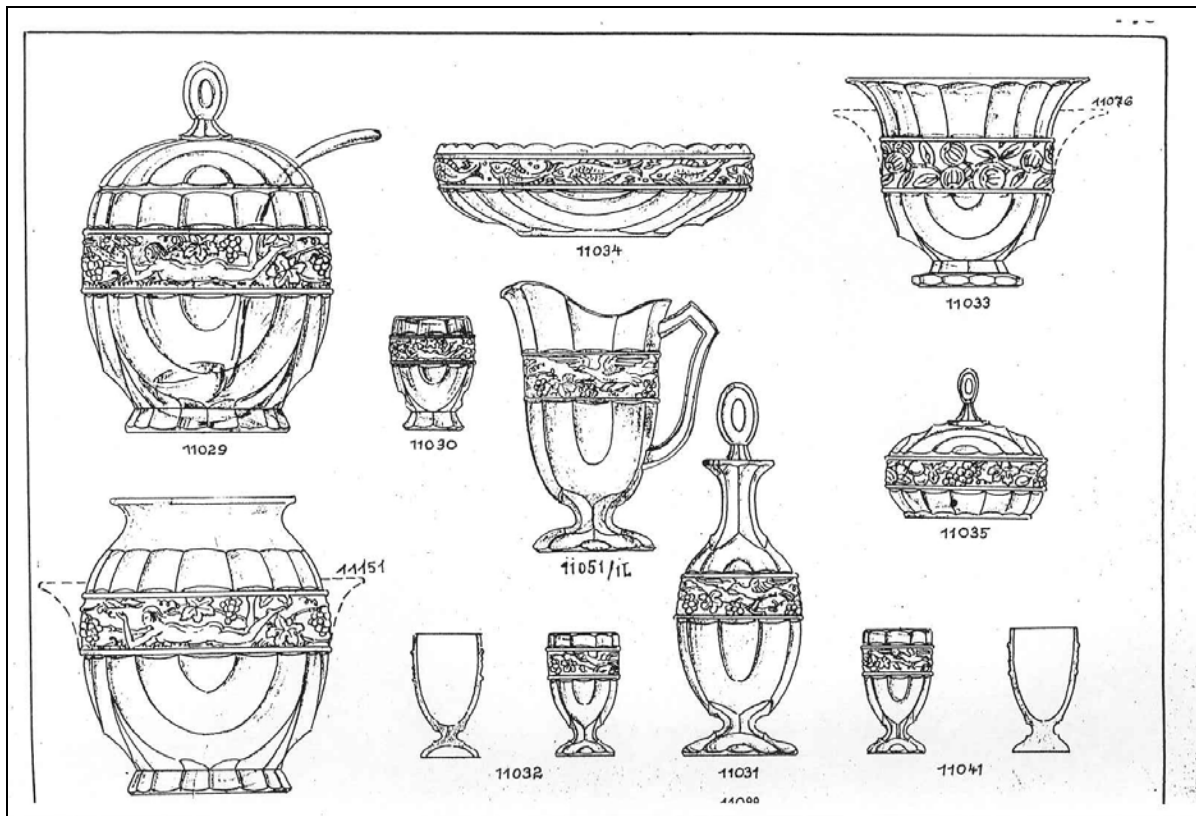


Abb. 2010-4/191
 MB Rudolfova huť vor 1958, Tafel 54, Blumenblöcke und Vasen
 MB Sammlung Newhall / CD Sklo Union

