



Abb. 2010-4/002

Tasse und Teller mit Akanthus-Blättern, Blätter-Fries, unregelmäßiges Sablée, weißes Porzellan, blau und golden dekoriert
Tasse H 6,2 cm, D 8,5 cm, Teller D 15,5 cm

im Boden der Tasse eingepresste Marke "Bindenschild" und „841“, Porzellanmanufaktur Wien 1841, Weißdreher Nr. „12“
Sammlung Stopfer

vgl. MB Launay & Hautin, um 1840, Planche 54, No. 1875 B. [Baccarat], Tasse à thé m. sablée à Palmes (Abb. 2001-5/380)

Eduard Stopfer, SG

Oktober 2010

Tasse und Untertasse der Porzellanmanufaktur Wien 1841 nach Baccarat, um 1840, No. 1875 B., Tasse à thé m. sablée à Palmes

Pressglas als Vorbild für Porzellan

Wie einer archivalischen Notiz vom 12. November 1834 zu entnehmen ist, sammelten sich seit einigen Jahren bei der **Porzellan-Manufaktur Meissen** Glasgefäße an, welche als Modelle bei der Anfertigung ähnlicher Porzellan-geschirre gedient haben. Wir kennen eine Reihe solcher Teller, Tassen, Schalen, Aufsätze sowie Karaffen, Vasen usw. Etliche davon wurden schon von Sammlern mit mehr oder weniger Gebrauchsspuren entdeckt. Neben Objekten aus Meissen wurde auch eine Tasse mit Untertasse von der **Porzellan-Manufaktur Berlin** gefunden.



Abb. 2010-4/004

Tasse und Teller mit Akanthus-Blättern, Blätter-Fries, unregelmäßiges Sablée, weißes Porzellan, blau und golden dekoriert
Tasse H 6,2 cm, D 8,5 cm, Teller D 15,5 cm

im Boden der Tasse eingepresste Marke "Bindenschild" und „841“, Porzellanmanufaktur Wien 1841, Weißdreher Nr. „12“
Sammlung Stopfer

vgl. MB Launay & Hautin, um 1840, Planche 54, No. 1875 B. [Baccarat], Tasse à thé m. sablée à Palmes (Abb. 2001-5/380)



**PK 2007-2, Vogt, SG, Porzellan der Manufaktur Meissen von 1831 bis 1855
Kopien von Pressglas aus Baccarat und St. Louis ... um 1830 ... (Auszug, ergänzt)**

Abb. 2007-4/039

Teller mit Akanthus-Blättern, Blätter-Fries, regelmäßiges Sablée, Porzellan, rosa und golden dekoriert, D 15,3 cm, [Sammlung Vogt „Schwerter“-Marke, Porzellan-Manufaktur Meissen, 1831-1855](#), Preisverzeichnis Meissen, um 1846, S. ?, Formnummer „T 148“ vgl. MB Launay & Hautin, um 1840, Planche 54, No. 1875 B. [Baccarat], Tasse à thé m. sablée à Palmes (Abb. 2001-5/380)



Abb. 2010-4/005

Teller mit Akanthus-Blättern, Blätter-Fries, unregelmäßig. Sablée, weißes Porzellan, blau und golden dekoriert, D 15,5 cm, [Smlg. Stopfer](#) im Boden der Tasse eingepresste Marke „[Bindenschild](#)“ und „841“, [Porzellan-Manufaktur Wien 1841](#), Weißdreher Nr. „12“ vgl. MB Launay & Hautin, um 1840, Planche 54, No. 1875 B. [Baccarat], Tasse à thé m. sablée à Palmes (Abb. 2001-5/380)



Abb. 2000-2/061
Tasse mit Blattranken-Relief
H Tasse 5,9 cm, D Untertasse 14,8 cm
„Schweter“-Marke, Porzellan-Manufaktur Meissen, um 1845
aus Jedding 1981, S. 63, Abb. 46
vgl. MB Launay & Hautin, um 1840, Planche 54, Pièces diverses, No. 1875 B. [Baccarat], Tasse à thé m. sablée à Palmes



Abb. 2000-2/071
Porzellantasse mit Untertasse
H insg. 6,5 cm, D (Unterteller) 15 cm
„Schweter“-Marke, Porzellan-Manufaktur Meissen
aus Franke 1990, Abb. 198

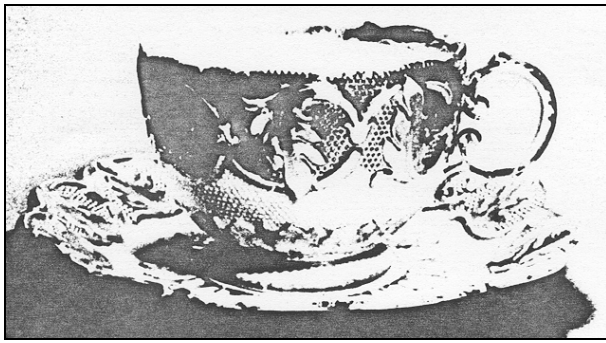


Abb. 2000-2/062
Glastasse im Glasmuseum von Leerdam
aus Franke 1990, Abb. 199
Das Modell entspricht dem einer Tasse aus Baccarat
vgl. MB Launay & Hautin, um 1840, Planche 54, No. 1875 B.
[Baccarat], Tasse à thé m. Sablée à Palmes (Abb. 2001-5/380)

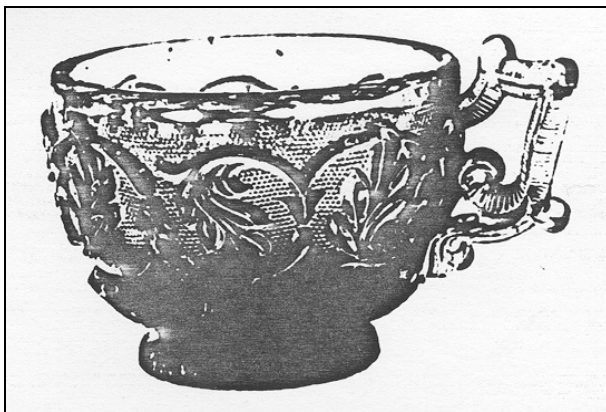


Abb. 2001-5/380 (Ausschnitt)
MB Launay & Hautin, um 1840, Planche 54, No. 1875 B.
[Baccarat], Tasse à thé m. sablée à Palmes Forme Coupe

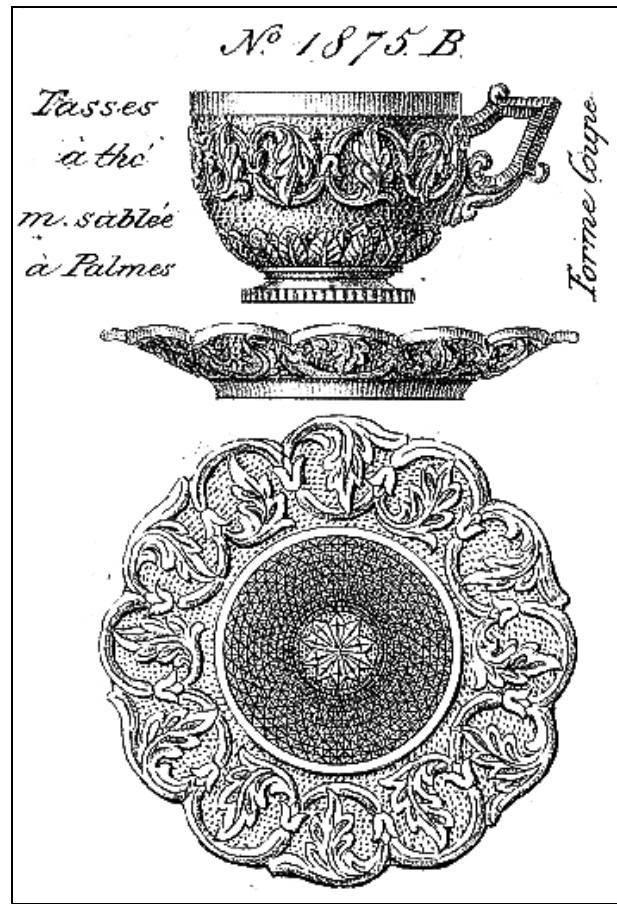


Abb. 2010-4/006
Teller mit Akanthus-Blättern, Blätter-Fries, unregelmäßiges
Sablée, weißes Porzellan, blau und golden dekoriert, D 15,5 cm
im Boden der Tasse eingepresste Marke **„Bindenschild“** und
„841“, **Porzellan-Manufaktur Wien 1841**, Weißdreher Nr. „12“
Sammlung Stopfer
vgl. MB Launay & Hautin, um 1840, Planche 54, No. 1875 B.
[Baccarat], Tasse à thé m. sablée à Palmes (Abb. 2001-5/380)



Abb. 2007-4/040
Teller mit Akanthus-Blättern, Blätter-Fries, regelmäßiges
Sablée, weißes Porzellan, rosa und golden dekoriert, D 15,3 cm
„Schwerter“-Marke, Porzellan-Manufaktur Meissen, 1831-1855
Preisverzeichnis Meissen, um 1846, S. ?, Formen-Nr. T 148
[Sammlung Vogt](#)
vgl. MB Launay & Hautin, um 1840, Planche 54, No. 1875 B.
[Baccarat], Tasse à thé m. sablée à Palmes (Abb. 2001-5/380)

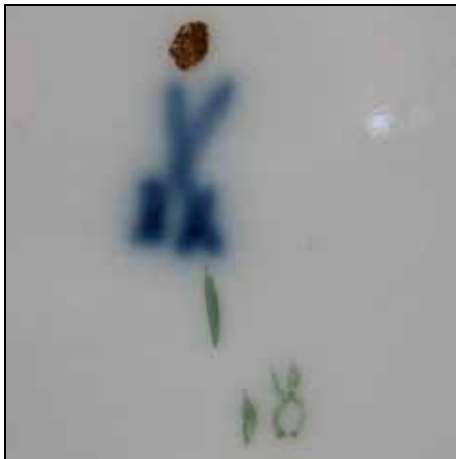


Abb. 2007-4/041
Teller mit Akanthus-Blättern, Blätter-Fries, regelmäßiges
Sablée, weißes Porzellan, blau und golden dekoriert, D 15,3 cm
„Schwerter“-Marke, Porzellan-Manufaktur Meissen, 1831-1855
Preisverzeichnis Meissen, um 1846, S. ?, Formnummer T
148
[Sammlung Vogt](#)
vgl. MB Launay & Hautin, um 1840, Planche 54, No. 1875 B.
[Baccarat], Tasse à thé m. sablée à Palmes (Abb. 2001-5/380)



Siehe unter anderem auch:

- PK 2000-2 Franke, Tassen und Untertassen aus Pressglas und Porzellan;
Auszug aus Franke, Pressglas, 1980
- PK 2000-2 [Kunze, Meißner Porzellane nach Glaskristallmustern \(1831 bis 1855\)](#)
- PK 2000-2 [Spillman, Einleitung zu Kunze 1987, Meißner Porzellane nach Glaskristallmustern \(1831 bis 1855\)](#)
- PK 2000-2 Mundt, Tasse und Untertasse mit gotisierendem Dekor;
Auszug aus Mundt, Katalog Historismus, Berlin 1973/1983
- PK 2000-2 SG, Porzellanfabriken in Frankreich und Deutschland um 1800
- PK 2002-3 Stopfer, SG, Zwei Tassen und Teller aus Baccarat und St. Louis bzw. Manufaktur Meissen
- PK 2002-4 Stopfer, Ein weiterer Teller aus der Manufaktur Meissen nach Saint Louis 1840
- PK 2004-3 SG, Tasse und Untertasse, neugotischer Dekor aus Meissen, in „Kunst & Kreppe!“
Kopie einer Tasse aus Pressglas, St. Louis, um 1840
- PK 2005-1 [Stopfer, Pressgläser und ihre Nachahmung in anderen Materialien](#)
- PK 2005-2 [SG, Moritz M. Daffinger, Tasse mit Portrait, Untertasse mit Blumen, Wien 1811](#)
- PK 2005-2 Vogt, Aus der Schatztruhe: Teller aus Meissen und unbekannt nach Vorbildern aus Glas

→→

- PK 2005-4 Schaudig, SG, Leuchter mit verdrehten Walzen als Nachahmung von feinem Porzellan, Vereinigte Radeberger Glashütten AG, Radeberg in Sachsen, um 1890
- PK 2006-1 Vogt, SG, Zwei Teller mit Blumenbouquets, mit Schwertermarke, Meissen, um 1840, nach Vorbildern von Pressglas-Tellern aus Saint Louis, um 1830 - 1840
- PK 2007-3 SG, Spiegl, Geblasene, fein geschliffene und vergoldete Tasse mit Untertasse, Böhmen, 1820
- PK 2007-4 Kunze, Preisverzeichnis und Musterblätter der Porzellan-Manufaktur Meissen um 1846 „Dessertgefäße etc., mit bunten und goldenen Decorationen, von der Königl. Sächs. Porzellan-Manufactur in Meissen ...“ mit Kopien von Pressglas aus Baccarat und St. Louis ... um 1840
- PK 2007-4 Vogt, SG, Porzellan der Manufaktur Meissen von 1831 bis 1855
Kopien von Pressglas aus Baccarat und St. Louis ... um 1830 ...
- PK 2008-1 Vogt, SG, Zwei Teller und eine Tasse aus Porzellan, Meissen, um 1830 bis 1850 -
Kopien von St. Louis und Baccarat, um 1840 ...
- PK 2008-1 Vogt, SG, Zuckerdosen mit „Ranken und Stern“ aus St. Louis und Meissen, um 1840
- PK 2008-1 SG, Moulures en Plein: Vergleich der Tarifs Fonds Chambon, Rakow Research Library
Tarif des Cristaux des Verreries et Etablissements de Vonêche, um 1823-1825
Tarif des Cristaux de la Société des Verreries du Val St. Lambert - Liège, 1829
Tarif des Cristaux des Verreries de Louis Zoude et Cie. à Namur, um 1831-1832
- PK 2008-4 Vogt, SG, Pressgläser in MB Launay, Hautin & Cie. 1840, ohne Angabe des Herstellers:
Rechteckige Schale - Choisy-le-Roi, 1837! (PK 2005-1: Schale aus Meissener Porzellan)
- PK 2009-2 Vogt, SG, Tasse und Teller der Königl. Preuß. Porzellan-Manufaktur, Berlin, 1837-1844,
nach einem Pressglas-Vorbild von Baccarat, um 1840!!!
- PK 2010-2 Vogt, SG, Tasse und Untertasse mit neu-gotischem Dekor, Sablée und Vergoldung
Cristallerie de St. Louis, um 1840 - Porzellanmanufaktur Meissen, um 1846
- PK 2010-4 Peltonen, SG, Kaffeetasse mit Unterteller der Porzellan-Manufaktur Meissen um 1840
- PK 2010-4 Vogt, SG, Zwei Kaffeetassen mit Unterteller der Porzellan-Manufaktur Meissen um 1840
- PK 2010-4 SG, eBay DE, Tafelaufsatz mit reicher Oberflächen-Struktur, Meissen, um 1840