

Claudia Moser-Neururer, SG

Januar 2011

Rosa Christus mit flammendem Herz, Seriennummer G.M.S. Nr. 79250 Hersteller unbekannt, Deutschland, Böhmen / Mähren, um 1900

Abb. 2011-1/078

Christus mit flammendem Herz als Kerzenleuchter
rosa Pressglas, H 32 x B 14 x T 19 cm, rückseitig hoher Sockel
m. Pflanzenbewuchs u. Kerzenloch, vorne Weihwassermulde
Serien-Nr. G.M.S. Nr. 79250, „GESETZLICH GESCHÜTZT“
Sammlung Moser-Neururer
Hersteller unbekannt, Deutschland, Böhmen / Mähren, um 1900
vgl. Abb. 2003-4/377



Sehr geehrter Herr Geiselberger!

Vielleicht können Sie mir weiterhelfen. Als „Flohmarktartikel“ wurde mir von einer Tante folgende Figur übergeben:

Christusfigur auf einem Sockel, rosa Glas, auf der Rückseite mit einem Kerzenhalter. Auf der Unterseite steht in Goldschrift eine **Seriennummer: G.M.S. Nr. 79250** und „**GESETZLICH GESCHÜTZT**“, ca. 30 cm hoch. Über die Herkunft ist leider nichts bekannt.

Da der Ausdruck des Gesichts und das in Falten gelegte Gewand sehr schön sind, hat dies mein Interesse geweckt und so bin ich auf Ihre Seite gestoßen. Können Sie dazu etwas sagen oder mir einen Tipp geben?

Vielen Dank für Ihre Hilfe!

Mit den besten Grüßen, Claudia Moser-Neururer

Abb. 2003-4/377

CHRISTUS!!! in GLAS!!! TOP!!!!TOP!!!!!!
eBay Deutschland, Art.Nr. 3339478052, € 35,63
H 33 x T 14 x B 13 cm, wohl Ende 19. Jahrhundert



SG: Sehr geehrte Frau Moser-Neururer,

die Abkürzung „**G.M.S.**“ wird wahrscheinlich „**Gebrauchs-Muster-Schutz**“ bedeuten und gibt keinen Hinweis auf den Hersteller. Diese Art des Schutzes gab es vor allem in Deutschland schon vor 1900. Irgendwann war die amtliche Abkürzung „**DRGM**“. Siehe dazu Wikipedia DE: Gebrauchsmuster und Anmerkung.

Bisher haben wir nur wenige Hinweise auf die Hersteller solcher Figuren gefunden, sie sind sicher schon vor 1900 entstanden, wurden aber bis um 1939 hergestellt. Die meisten Figuren stammen wohl aus Böhmen / Tschechoslowakei.

Im Anhang schicke ich einen Auszug mit einigen Figuren. Wenn Sie mir ein gutes Foto mailen, kann ich Ihre Figur in die kommende PK setzen - vielleicht weiß jemand mehr als ich,

mit freundlichen Grüßen, Siegmur Geiselberger

Abb. 2011-1/079
 Christus mit flammendem Herz als Kerzenleuchter
 rosa Pressglas, H 32 x B 14 x T 19 cm, rückseitig hoher Sockel
 mit Pflanzenbewuchs und Kerzenloch, vorne Weihwassermulde
 Serien-Nr. G.M.S. Nr. 79250, „GESETZLICH GESCHÜTZT“
 Sammlung Moser-Neururer
 Hersteller unbekannt, Deutschland, Böhmen / Mähren, um 1900



Moser-Neururer: Sehr geehrter Herr Geiselberger!

Meine Freude ist groß, die in Ihrem Anhang abgebildete Figur gleicht der meinen, am Sockel vorne unter der Weihwassermulde scheint auch noch eine **goldene Inschrift** gewesen zu sein, das „G“ am Anfang sowie das Ende „DEOI“ [SG: GLORIA IN EXCELSIS DEO!] ist noch sichtbar. Gerne sende ich Ihnen ein Foto, aber es ist die gleiche Figur wie PK Abb. 2003-4/377. Die Inschriften sind vorne außen, im Sockel innen erhaben.

Da ich ja (bis jetzt) keine „Pressglas-Sammlerin“ bin, meine Frage, würden Sie die Figur zur Vervollständigung einer Serie benötigen oder gibt es da bereits eine

„Börse“ für Pressglasprodukte. Wo kann man sich solche Sammlungen ansehen?

Zwei Bilder sind mit bzw. ohne angezündete Kerze.

Nochmals vielen Dank für Ihre schnelle Hilfe!!!

Mit den besten Grüßen, Claudia Moser-Neururer



Abb. 2011-1/080
 Christus mit flammendem Herz als Kerzenleuchter
 rosa Pressglas, H 32 x B 14 x T 19 cm, rückseitig hoher Sockel
 mit Pflanzenbewuchs und Kerzenloch, vorne Weihwassermulde
 Serien-Nr. G.M.S. Nr. 79250, „GESETZLICH GESCHÜTZT“
 Sammlung Moser-Neururer
 Hersteller unbekannt, Deutschland, Böhmen / Mähren, um 1900
 vgl. Abb. 2003-4/377



PK 2004-4, SG: Wenn man die Sockel auf der Rückseite vergleicht, gehören sie zu einer Serie, zu der auch ein rosa-farbener Christus gehört (s. PK Abb. 2003-4/377). Mindestens eine Madonna war ebenfalls Teil der Serie. Von den Figuren, die ich bisher gesehen habe, gibt es **große und kleine Ausführungen**. Außerdem gibt es diese Serien wahrscheinlich von **mehreren Glaswerken aus Böhmen und Mähren**. Im Museum Valašské Meziříčí, ČR, steht beispielsweise eine **Christus-Figur aus blauem Glas**, die von **S. Reich & Co., Krásno**, hergestellt wurde (s. PK 2006-4, Anhang 01, MB Reich 1907, Tafel 33, Nr. 3044). Sicher wurden solche Figuren auch in **Frankreich** hergestellt.

Solche Figuren glaube ich aber auch schon mit einem eingepressten „**DRGM**“ - also deutscher Herkunft - gesehen zu haben. In meiner Sammlung gab es einen Christus (PG-387) mit den eingepressten Inschriften „ROMA“, „Ges. Geschützt“ und „176028 S“, also auch deutscher Herkunft. Am Sockel vorne ist eine gemalte Inschrift „Ich bin die Wahrheit und das Licht.“ Diese Inschrift weist nebenbei auch auf den Zweck dieser Figuren hin. Beim Christus PG-387 ist der Rücken „aus-

gehöhlt“, im Sockel gibt es ein Loch für eine Kerze, die die Figur von hinten erleuchtete. Der höhere Sockel der Figuren Sammlung Rühl-Sadler und des eBay-Christus hatte sicher eine ähnliche Funktion, vielleicht sollte er tropfendes Wachs auffangen und die Beleuchtung auf den oberen Teil der Figuren konzentrieren.

Vorne am Sockel ist bei allen bisher bekannten Figuren eine kleine Mulde für Weihwasser, die beim blauen Schutzengel fehlt.



PK 2011-1, SG: Der Sockel könnte einen Baumstamm darstellen oder einen Pflanzenbewuchs, z.B. wie Efeu auf einem Grabstein. Bei den beiden Figuren von S. Reich & Co., Krásno, Mähren, in MB Reich 1907, Tafel 33, Nr. 3044 und Nr. 3072, ist deutlich ein Baumstamm - sogar mit einem Ast - zu erkennen. Und es sieht so aus, als wäre in den Sockel ein extra Kerzenhalter eingesteckt. Sonst stimmen diese Figuren aber nicht mit der Serie überein, zu der der Christus Sammlung Moser-Neururer, Hl. Antonius und Schutzengel Sammlung Rühl & Sadler, die Madonna Sammlung Erzepky sowie die Hl. Barbara aus eBay gehören. Dagegen ist auf dem Bild aus dem **Glasmuseum Meisenthal** ein Christus (und eine Madonna) abgebildet, der dem Christus Sammlung Moser-Neururer mit den Händen beim Herzen sehr ähnlich sieht. Mehrere wichtige Pressglaswerke in Lothringen, die die Figuren gemacht haben könnten, lagen von 1871-1918 in dem vom Deutschen Reich annektierten Teil Lothringens. Deren Waren wurden in Deutschland verkauft. Wenn die Marke „**G.M.S.**“ - nach dem Wortlaut Gebrauchsmuster eindeutig deutsch - aus der Zeit **vor 1891** stammt, wäre auch ein **Lothringer Hersteller** möglich. Die **rosa Farbe** ist von dort bisher aber nicht gesehen worden. Schon **1873** machte

z.B. S. Reich & Co. Pressglas in **farblos, blau und rosa**. In MB Reich 1907 werden auf Tafel 33 Christus- und Marienstatuen in weiteren Farben angeboten. MB Reich 1907 ist gleich mit den erhaltenen Teilen von MB Reich 1873 zur **Weltausstellung Wien 1873**. Die Statuen wurden wahrscheinlich zuerst in Wien 1873 angeboten! **Der Hersteller Josef Riedel, Polaun, Böhmen, vor 1918, ist ganz unwahrscheinlich, weil von dort und aus dieser Zeit bisher keine farbigen Pressglas-Figuren nachweisbar und bekannt sind.**

PK 2004-4, SG: Die Pressgläser im Lager des **Glas-museums Meisenthal** sind nicht alle in Meisenthal hergestellt worden. Es ist eine zufällige Ansammlung von **Meisenthal, Portieux und Vallérystal**, vielleicht auch von anderen Glaswerken. Ob also die Figuren Christus und Madonna im Vordergrund aus Meisenthal kommen, ist unklar, aber auch nicht unmöglich.

Abb. 2003-3/308
 Glasmuseum Meisenthal Juli 2003, Ausstellungsvitrinen
 Christus und Madonna als Kerzenleuchter, Frankreich, vor 1900



Anmerkung GMS / DRGM

Wikipedia DE: Nach der **Gründung des Deutschen Reichs 1871** wurde ein einheitlicher Patentschutz verlangt. Auf Drängen des Vereins Deutscher Ingenieure (VDI) und des Patentschutzvereins (Werner von Siemens) trat am **1. Juli 1877** das **Patentgesetz** in Kraft. Am **1. Okt. 1891** führte das Kaiserliche Patentamt in Berlin neben dem „**Deutschen Reichspatent**“ (**D.R.P.**) das „**Deutsche Reichsgebrauchsmuster**“ (**D.R.G.M.**) ein, das einen Patentschutz für 10 Jahre bedeutete. Das deutsche Gebrauchsmusterschutzgesetz bestand von **1891-1945**. Am 5. Mai **1936** wurde es zuletzt vor 1945 geändert.

Die Abkürzung „**G.M.S.**“ bedeutet „Gebrauchsmusterschutz“, war aber sicher in **Deutschland keine amtliche**, sondern höchstens eine **nichtamtliche Bezeichnung vor 1891**. Damit könnte sie aber auch aus dem von **1871-1918 annektierten Gebiet Elsaß-Lothringen** stammen!

Sie könnte auch aus **Österreich-Ungarn / Böhmen / Mähren** stammen. Darüber und über „**G.M.S.**“ war 2011-01 im Internet nichts zu finden.

1883 wurde die Pariser Verbandsübereinkunft zum Schutz des gewerblichen Eigentums geschlossen, **1886** folgte die Berner Übereinkunft zum Schutz von Werken der Literatur und Kunst. Das Madrider Abkommen über die internationale Registrierung von Marken von **1891** war ein Abkommen zwischen vielen Ländern, durch welche nationale Marken eines Verbandsstaates auch in den anderen Verbandsstaaten Schutz genießen konnten und somit eine international registrierte Marke geschaffen werden konnte. Das Abkommen wurde in den Jahren 1900, 1911, 1925, 1934, 1957 und 1967 in Stockholm revidiert. Das bedeutet nicht, dass es in den Vertragsstaaten einheitliche Gesetze und Bezeichnungen gegeben hat.

Abb. 2004-4/263
 Figur Christus mit ausgebreiteten Händen und strahlendem Herzen mit Kreuz, rückseitig niedriger glatter Sockel mit Kerzenloch, vorne Weihwassermulde farbloses, mattiertes Glas, H 26,2 cm, B 14,1 cm, T 13,2 cm ehem. Sammlung Geiselberger PG-387 am Sockel oben eingepresste Inschriften „ROMA“, „Ges. Geschützt“ und „176028 S“ vorne gemalte Inschrift „Ich bin die Wahrheit und das Licht.“ Hersteller unbekannt, Deutschland, Böhmen / Mähren, um 1900

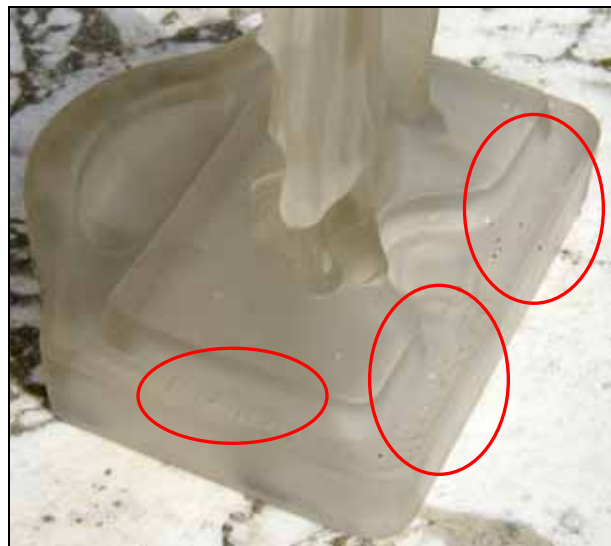


Abb. 2004-4/264
 Hl. Antonius von Padua als Franziskaner-Pater mit Jesus-Kind
 auf dem Arm, rückseitig hoher Sockel mit Pflanzenbewuchs
 und Kerzenloch, vorne Weihwassermulde
 rosa-farbenes Pressglas, H 32 cm, B 14 cm, T 19 cm
 Sammlung Rühl & Sadler
 keine eingepresste Marke
 Hersteller unbekannt, Deutschland, Böhmen / Mähren, um 1900



Abb. 2004-4/265
 Schutzengel mit Kind
 rückseitig hoher Sockel mit Pflanzenbewuchs und Kerzenloch,
 vorne keine Weihwassermulde
 blaues Glas, H 32 cm, B 14 cm, T 19 cm
 Sammlung Rühl & Sadler
 keine eingepresste Marke
 Hersteller unbekannt, Deutschland, Böhmen / Mähren, um 1900



Abb. 2004-4/267 a
 eBay Deutschland, Art.Nr. 2284465249, € 76,00
 "Alte Schutzgöttin des Bergbaus ... Eingraviert: Glück auf ..."
 rosa-farbenes Pressglas, H 34 cm, rückseitig hoher Sockel
 mit Pflanzenbewuchs und Kerzenloch, vorne Weihwassermulde
 Hersteller unbekannt, Deutschland, Böhmen / Mähren, um 1900



Abb. 2008-4/269
 Madonna als Kerzenleuchter mit Spieluhr
 farbloses Pressglas, H ca. 30 cm, rückseitig hoher Sockel
 mit Pflanzenbewuchs und Kerzenloch, vorne Weihwassermulde
 Sammlung Erzepky
Sockel gleich mit Hl. Antonius, Schutzengel und Hl. Barbara, s. PK Abb. 2004-4/264, ... /265, ... /267a
 Hersteller unbekannt, Deutschland, Böhmen / Mähren, um 1900



Abb. 2011-1/081 (Marken innen im Sockel erhaben eingepresst, Bilder gespiegelt)
 Christus mit flammendem Herz als Kerzenleuchter, rosa Pressglas, H 32 x B 14 x T 19 cm, rückseitig hoher Sockel
 mit Pflanzenbewuchs und Kerzenloch, vorne Weihwassermulde, Serien-Nr. G.M.S. Nr. 79250, „GESETZLICH GESCHÜTZT“
 Sammlung Moser-Neururer
 Hersteller unbekannt, Deutschland, Böhmen / Mähren, um 1900, vgl. Abb. 2003-4/377



Siehe unter anderem auch:

- PK 2002-3 Becker, Auszüge aus den Musterregistern deutscher Amtsgerichte im Jahre 1888
- PK 2002-3 Becker, Auszüge aus den Musterregistern d. Amtsgerichte im Jahre 1889, 1. Halbjahr
- PK 2002-3 Becker, Auszüge aus den Musterregistern d. Amtsgerichte im Jahre 1889, 2. Halbjahr
- PK 2002-5 Becker, Aus dem Zeichenregister des Deutschen Reichs-Anzeigers 1875-1879
- PK 2002-5 Becker, Auszüge aus dem Musterregister des Deutschen Reichs-Anzeigers 1876-1879
- PK 2002-5 Becker, Ein Musterregister aus Österreich-Böhmen: die Wiener Zeitung
- PK 2003-1 Becker, Auszüge aus den Musterregistern deutscher Amtsgerichte im Jahre 1876-1889
 Eintragungen von Pressglas Rhein. Glashütten-AG, Ehrenfeld und
 Villeroy & Boch, Cristallerie Wadgassen
- PK 2003-1 Becker, Auszüge aus den Musterregistern deutscher Amtsgerichte im Jahre 1880
- PK 2003-1 Becker, Auszüge aus den Musterregistern deutscher Amtsgerichte im Jahre 1881
- PK 2003-1 Becker, Auszüge aus den Musterregistern deutscher Amtsgerichte im Jahre 1882
- PK 2003-1 Becker, Auszüge aus den Musterregistern deutscher Amtsgerichte im Jahre 1883
- PK 2003-1 Becker, Auszüge aus den Musterregistern deutscher Amtsgerichte im Jahre 1884
- PK 2004-4 Rühl & Sadler, SG, Heiligenfiguren - Pressgläser der Sammlung Rühl & Sadler
- PK 2004-4 SG, Hl. Barbara, Schutzpatronin der Berg- und Hüttenleute, Festtag: 4. Dezember
- PK 2008-4 Erzepky, SG, Figur einer Madonna mit Spieluhr,
 Hersteller unbekannt, Deutschland, Böhmen / Mähren?, um 1900?

www.pressglas-pavillon.de/ ... Figuren, Sammlung Wessendorf
 Figur Christus mit flammendem Herz, blaues Pressglas, G.M.S. Nr. 79250 ...



Abb. 2011-1/082

Madonna mit den Händen vor der Brust und strahlendem Herz mit Kreuz, farbloses, mattiertes Glas, H 26,2 cm, B 14,1 cm, T 13,2 cm niedriger glatter Sockel mit Kerzenloch, vorne Weihwassermulde, am Sockel oben eingepresste Inschriften „ROMA“, „Ges. Geschützt“ und „176028 S“, vorne gemalte Inschrift „Heilige Maria bitt' für uns Sünder.“, vgl. Abb. 2004-4/263

Hl. Antonius von Padua als Franziskaner-Pater mit Jesus-Kind auf dem Arm, rosa-farbenes Pressglas, H 32 cm, B 14 cm, T 19 cm

hoher Sockel mit Pflanzenbewuchs und Kerzenloch, vorne eingepresste Marke, vgl. Abb. 2004-4/264

Christus mit ausgebreiteten Händen und strahlendem Herz mit Kreuz, farbloses, mattiertes Glas, H 26,2 cm, B 14,1 cm, T 13,2 cm

niedriger glatter Sockel mit Kerzenloch, vorne Weihwassermulde, am Sockel oben eingepresste Inschriften „ROMA“, „Ges. Geschützt“ und „176028 S“, vorne gemalte Inschrift „Ich bin die Wahrheit und das Licht.“, vgl. Abb. 2004-4/263

Christus mit linker Hand vor der Brust, blaues, mattiertes Glas, H ca. 18,5 cm, B xxx cm, T xxx cm

hoher Sockel als Baumstamm mit Kerzenloch, vorne Weihwassermulde, s. MB Reich 1907, Tafel 33, Nr. 3044, Christusstatue Glasmuseum Passau, Vitrine 41, Hersteller unbekannt, Deutschland, Böhmen / Mähren, um 1900



Abb. 2006-4-01/037

MB Reich 1907, Tafel 33, Leuchtertassen, Christus- und Marienstatuen, Sammlung Muzeum Regionu Valašsko / Valašské Meziříčí

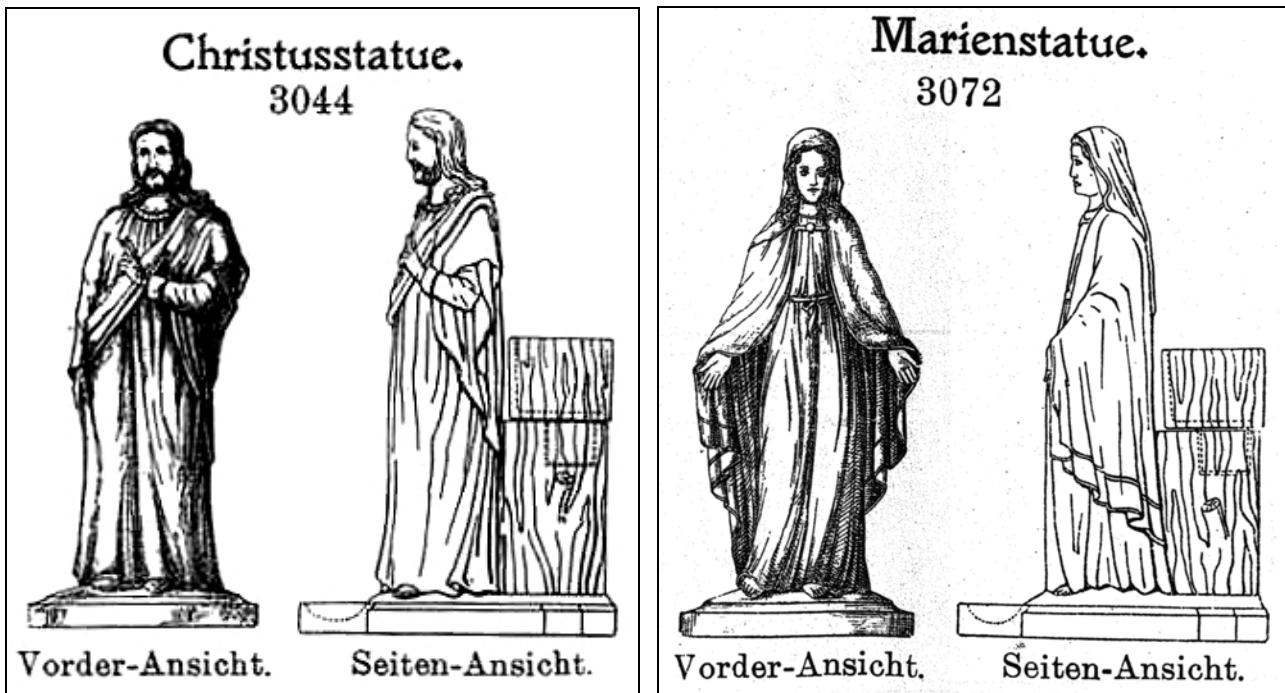


Abb. 2006-4-01/037

MB Pressglas Reich 1907, Tafel 33, Leuchtertassen, Christus- und Marienstatuen, **diese Tafel von MB Reich 1873 ist verloren**
Sammlung Muzeu Regionu Valašsko / Valašské Meziříčí

Leuchtertassen.

TAFEL 33.

Nr. der Form	Durchmesser in mm		Preis per Stück					
			K = Krone		h = Heller			
			krystall	färbig	lachsrosa			
1792	80	Leuchtertassen	-	10	-	12	-	14
1794	80	"	-	12	-	14	-	16
1795	80	"	-	12	-	14	-	16
2006	80	"	-	12	-	14	-	16
2447	85	"	-	12	-	14	-	16
2535	80	"	-	12	-	14	-	16
3157	85	"	-	12	-	14	-	16
2401		Klaviersteine	-	30	-	35	-	40
2264		Blumenvasen mit matter Figur	-	58	-	65	-	75
2481		Blumenkörbchen	-	40	-	-	-	-
3044		Christusstatuen, krystall, hell	-	70	-	80	-	-
		aquamarinblau, hell	-	-	-	80	-	-
		resedagrün, hell	-	-	-	80	-	-
		goldgelb, hell	-	-	-	80	-	-
		lachsrosa, hell	-	-	-	80	-	95
		krystall, matt	-	75	-	-	-	-
		aquamarinblau, matt	-	-	-	85	-	-
		resedagrün, matt	-	-	-	85	-	-
		goldgelb, matt	-	-	-	85	-	-
		lachsrosa, matt	-	-	-	-	1	-
		opal, matt	-	90	-	-	-	-
2162		Weihbrunnkessel mit matter Figur	-	65	-	72	-	-
3072		Marienstatuen, krystall, hell	-	70	-	80	-	-
		aquamarinblau, hell	-	-	-	80	-	-
		resedagrün, hell	-	-	-	80	-	-
		goldgelb, hell	-	-	-	80	-	-
		lachsrosa, hell	-	-	-	-	-	95
		krystall, matt	-	75	-	-	-	-
		aquamarinblau, matt	-	-	-	85	-	-
		resedagrün, matt	-	-	-	85	-	-
		goldgelb, matt	-	-	-	85	-	-
		lachsrosa, matt	-	-	-	-	1	-
		opal, matt	-	90	-	-	-	-

TAFEL 33.

Nr. der Form	Durchmesser in mm		Preis per Stück		Preis per Stück		Preis per Stück	
			K = Krone		h = Heller			
			K	h	K	h	K	h
			krystall		färbig		lachsrosa	
1792	80	Leuchtertassen	-	10	-	12	-	14
3044		Christusstatuen, krystall, hell, mit großem Oelbehälter	-	70	-	-	-	-
		aquamarinblau, hell	-	-	-	80	-	-
		resedagrün, hell	-	-	-	80	-	-
		goldgelb, hell	-	-	-	80	-	-
		lachsrosa, hell	-	-	-	-	-	95
		krystall, matt	-	75	-	-	-	-
		aquamarinblau, matt	-	-	-	85	-	-
		resedagrün, matt	-	-	-	85	-	-
		goldgelb, matt	-	-	-	85	-	-
		lachsrosa, matt	-	-	-	-	1	-
		opal, matt	-	90	-	-	-	-
2162		Weihbrunnkessel mit matter Figur	-	65	-	72	-	-
3072		Marienstatuen, krystall, hell, mit großem Oelbehälter	-	70	-	-	-	-
		aquamarinblau, hell	-	-	-	80	-	-
		resedagrün, hell	-	-	-	80	-	-
		goldgelb, hell	-	-	-	80	-	-
		lachsrosa, hell	-	-	-	-	-	95
		krystall, matt	-	75	-	-	-	-
		aquamarinblau, matt	-	-	-	85	-	-
		resedagrün, matt	-	-	-	85	-	-
		goldgelb, matt	-	-	-	85	-	-
		lachsrosa, matt	-	-	-	-	1	-
		opal, matt	-	90	-	-	-	-