

KONST • AUKTIONER • ANTIKHANDEL • NYHETER

ANTI K

B Ö R S E N G11

NR 1 JANUARI 2002 PRIS: 45 KR INKL MOMS NORGE: 49 KR DANMARK: 40 KR FINLAND: 30 FIM EURO: 5,05

KUNGLIG GLANS
på smyckeställning

SKÖN SVENSK GLASTRADITION

TIDSAM 0302-01
7 388030 204500 01

www.antikborsen.se Din startsida på nätet

Abb. 2012-3/33-01

Antikbørsen, Nr. 1, Januar 2002, Titelblatt (Ausschnitt) - Ankündigung von „Skön Svensk glastradition“, Sammlung Johansson

Berit Johansson, SG

August 2012

Schöne Glastradition der Glashütte Limmared, Schweden [Skön glastradition från Limmared]

Abdruck aus Antikbørsen, Nr. 1, Januar 2002, S. 38-41 / www.antikborsen.se

Text Gert Backe, Foto Anders Norrsell, Jönsson Bilder AB, Kristianstad

[Übersetzung aus dem Schwedischen Berit Johansson]

Glaserstellung [glastillverkningen] hat eine lange Tradition in unserem Land. Und weil **Småland** mehr als jeder andere Ort mit Glas verbunden ist, wird die Landschaft nicht umsonst **Königreich des Kristall** [glasriket] genannt. Aber es gibt auch anderswo Tradition. Wir haben die **Glaswerke Limmared in Västergötland** besucht und von einem Teil der schwedischen Glaseschichte Kenntnis genommen.

Von der **Glashütte Limmared** ist es nur ein Katzensprung nach **Liandersgården**, einer Perle von 1850. Hier hat der Heimatverein ein einzigartiges **Glasmuseum** eingerichtet, das die Geschichte von 1700-1900 spiegelt. Im Museum drängen sich **hüttengearbeitetes, geschliffenes, graviertes und bemaltes Glas** [hyttarbetat, slipat, graverat och målat glas] mit Flaschen für die Kosmetikindustrie, entworfen und geformt für die **Ausstellung Stockholm 1930** von **Edvin Ollers** (1889-1959).



Abb. 2012-3/33-02

Zwei Salzfässer aus Pressglas [saltkar i pressglas] mit einem Delphin, der eine Muschel trägt, eines der ersten Pressgläser von Limmared aus Antikbørsen, Januar 2002, S. 38 vgl. **PK 2010-4**, Vogt, „Salières Coquille m. à diamants et filets“ von **Baccarat, um 1830/1831-1840**



„Die Provinz **Småland** hat ihre Glashütten, aber hier in der Provinz **Västergötland** liegt das Flaggschiff [flaggskepp], seit **261** Jahren mit einer Produktion, die noch immer in Gange ist.“ sagt Einar Odman, Feuergeist im Heimatverein.

Alles begann vor **300 Jahren** mit **Gustaf Skarp**, geboren **1685** in Karlskrona. Er machte eine militärische Karriere, wurde **1715** in den Adelstand erhoben und nahm den Namen **Ruthensparre** an. Er war an der **Glasherstellung** sehr interessiert und fand, dass die walddreiche Gegend in **Limmared** gute Voraussetzungen hatte, um eine Glashütte zu versorgen. Oberstleutnant Gustaf Ruthensparre kaufte **1729** den Gutshof Limmared, ein sehr umfangreiches Eigentum. Privilegien wurden der Glashütte Limmared **1740** gegeben und die Herstellung begann **1741**, hauptsächlich von **Flaschen** in verschiedenen Größen.

Abb. 2012-3/33-03
Parfümflaschen [Parfymflaskor]
entworfen von Edvin Ollers für die Ausstellung Stockholm 1930
aus Antikbörsen, Januar 2002, S. 38



Um **1754** kam der **deutsche Glasmacher Johan Thomas From** nach Limmared. Er hatte schon in der Glashütte **Kosta** (1742-) gearbeitet. Im Heimatmuseum gibt es eine von From geblasene **Glasarmkrone** [glasarmkrona / Luster]. Er verließ Limmared im Jahre **1758** und diese Krone ist also aus der Zeit 1754-1758. Eine ähnliche Krone hat in einer Kirche dieser Gegend gehangen, ist aber nun verschwunden. Wie Johan Thomas From arbeiteten **viele Deutsche** in den **schwedischen Glashütten**, auch in Limmared. Es war üblich, zu anderen Glashütten umzuziehen und darum gibt es **viele ähnliche Produkte** von verschiedenen Glashütten und es ist **schwierig, die Glasobjekte zu identifizieren**. Die Arbeiter nahmen ihre Kenntnisse und ihren Stil zur nächsten Hütte mit.

Abb. 2012-3/33-04
Lusterkrone [ljuskrona], wahrscheinlich geblasen von Johan Thomas From zwischen 1754-1758
aus Antikbörsen, Januar 2002, S. 40



Abb. 2012-3/33-05
Die größte Flasche ist von Henrikstorp, datiert **1806** und gemerkt mit „AAS“
die mittlere ist datiert **1847** und gemerkt mit „FFD“
die kleinere ist datiert **1766** und gemerkt mit „HFS“
aus Antikbörsen, Januar 2002, S. 38



Ruthensparre wurde auch Besitzer der **Glashütte Ströms (1751-1756)** im nördlichen Schweden, aber er starb **1749**, bevor diese Hütte in Gang gekommen war. Seine Frau **Anna Magdalena Ruuth** wurde Besitzer und nach ihrem Tod **1758** die **Kinder**. Der nächste Besitzer der Glashütte war **Carl-Georg Sparre**, der mit einer Tochter von Ruthensparre verheiratet war. Andere Eigentümer waren Claes-Eric Sparre und Carl-Georg Sparre. Letzterer wohnte in Stockholm und heuerte deshalb **1847 Frederick Brusewitz** an als **Verwalter** [förvaltare]. Brusewitz hatte trotz seines jungen Alters von 31 Jahren eine gründliche Kenntnis der Glasherstellung. **1852** übernahm Brusewitz die Hütte, danach **Limmareds Glasbruksbolag** genannt, und **1881** wurde Friedrich Brusewitz **alleiniger Besitzer**. **1893** wurde der Betrieb von dem jüngsten Sohn übernommen. Nach seinem Tod im Jahre **1888** führte den Betrieb ein **Fran-**

zose bis **1893**, als der jüngste **Sohn Carl Brusewitz** die Leitung übernahm. Anfang der **1820**-er Jahre begann man in den Vereinigten Staaten **Pressglas** zu produzieren und in **Limmared** wollte man frühzeitig mit dieser Herstellung beginnen. Schon **1848** kaufte man eine **Glaspresse** und andere notwendige Werkzeuge, um gepresstes Glas herstellen zu können [glaspress och andra nödvändiga ting för att kunna tillverka det pressade].

Abb. 2012-3/33-06

Becher mit gefaltem Fuß [bägare med veckad fot] und dem typischen Stern von Limmared, datiert **1807**
Flasche mit Ätzung [greppaflaska med etsning]
1. Hälfte 18. Jhd.

Großes Weinglas [stort vinglas], **1700**
die Gläser haben einen Stich ins Rosa [skiftar i rosa]
aus Antikbörsen, Januar 2002, S. 40



Abb. 2012-3/33-07

Graviertes Weinglas [graverat vinglas] mit Besitzermarke „FSB-BFB“, **1700**
aus Antikbörsen, Januar 2002, S. 41



Um die Wende des Jahrhunderts wurde **Überfangglas** [överfångsglas] Mode und in Limmared wollte man gern die moderne Herstellung von Überfangglas übernehmen. Limmared hatte die schwedischen **Apotheken** als Kunden. Für die Arbeit, die Apotheken-Flaschen mit Namen zu versehen, wurde **1864 Emanuel Liander** angestellt. Aber man malte auch auf andere Dinge. Im Jahre **1892** wurde der sehr geschickte Dekormaler und Künstler **Axel Walfrid Bergholtz** angestellt.

Abb. 2012-3/33-08

Paradeurne mit Deckel und Fuß, bemalt mit 10 verschiedenen Emailfarben und vielen Motiven von Limmared
Künstler A. W. Bergholtz am 3. Januar **1895**
aus Antikbörsen, Januar 2002, S. 41



Unter seiner Leitung malte man polychrom mit Emailfarben und machte Golddekors. Die beliebten **Mary Gregory**-Motive mit weißer Emailfarbe wurden sehr nachgefragt. Im Heimatmuseum gibt es eine sehr schöne **Urne** mit Deckel aus schwarzem Glas, die ein Geschenk zur Verlobung von Carl und Matilda Brusewitz am 3. Januar **1895** war. Die Urne ist etwa 50 cm hoch und mit

10 verschiedenen Farben bemalt. Man kann auf dieser Paradeurne auch Motive dieser Gegend finden.

Abb. 2012-3/33-09
Kanne [serveringskanna] und zwei Gläser mit Monogramm von Oscar Sjöberg, Anfang der 1900-er Jahre aus Antikbörsen, Januar 2002, S. 39



Abb. 2012-3/33-10
Form für fest-geblasenes Glas [fastblåst glas] für Flaschen mit dem Namensmonogramm König Oskar II. zum 25. Jahrestag als Regent (1872-1897) aus Antikbörsen, Januar 2002, S. 41



Einer der Entwerfer, die in Limmared arbeiteten, war der Formgeber **Edvin Ollers** (1889-1959). Zwischen **1927** und **1950** entwarf er für Limmared **Flaschen für Parfüms, Kosmetika und Haarwasser**. Ollers hatte seine Karriere in **Kosta** begonnen. Andere Glashütten, für die er auch arbeitete, waren **Alsterfors** (1886-1980), **Åfors** (1876-), **Ekenäs** (1917-1976), **Flygsfors II** (1930-1979), **Reijmyre I** (1812-1926), **Reijmyre II** (1932-) und **Elme** (1917-1970). Ollers entwarf auch Zinn und Keramik [trista och keramik] und machte Gemälde von Rang.

Abb. 2012-3/33-11
Chemische Dosen [burkar] und Flaschen [flaskor] aus bein-weißem [benvitt] Glas, 1920-1930 aus Antikbörsen, Januar 2002, S. 39



Abb. 2012-3/33-12
Grüne Dosen [gröna burkar] für Haarpomade, 1920-1930 aus Antikbörsen, Januar 2002, S. 40



In der Mitte der **1930-er** Jahre **verließ Limmared die Herstellung von Kristallglas** und produzierte danach nur **Medizin- und Lebensmittelgläser**.

Zu Limmared gehörten ganz oder teilweise **vier Glashütten**, die Glashütte **Bollsjö** in der Pfarrei Mossebo (1856-1877), die Glashütten **Strömsfors**, **Örsås** bei Assman (1872-1877), **Nittorp** (1880-1894) sowie **Steninge** in Halland (1873-1917).

Seit **1989** gehört die Hütte dem **Konzern PLM**. Nun hat man die größte Herstellung von Wodka-Flaschen in der ganzen Welt. Es gibt guten Grund zu glauben, dass Limmared nicht nur eine sehr lange Geschichte hat, sondern auch eine gute Zukunft. (s.u. **Anmerkung**)

Abb. 2012-3/33-13

Spiegelgeschliffene [spiegelslipad] Whiskyflasche mit Stöpsel aus schwarzem Glas, gemarkt „Unice“, frühe **1900**-er Jahre aus Antikbörsen, Januar 2002, S. 38



Abb. 2012-3/33-14

Zwei 8-eckige Weinflaschen, wahrscheinlich von Limmared, Siegel mit „AF **1758**“ (Adolf Fredrik 1751-1771) aus Antikbörsen, Januar 2002, S. 41

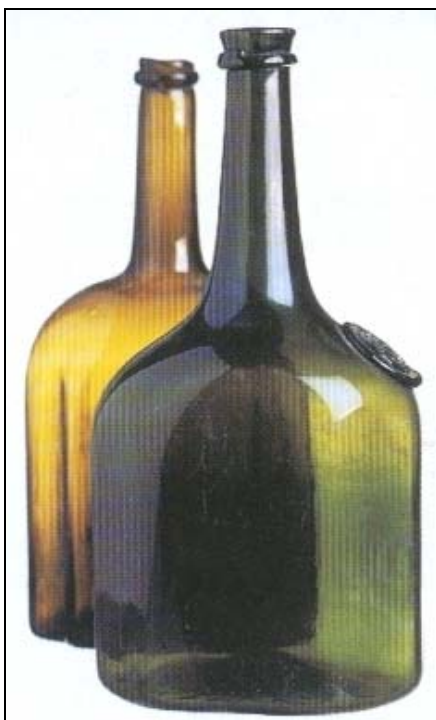
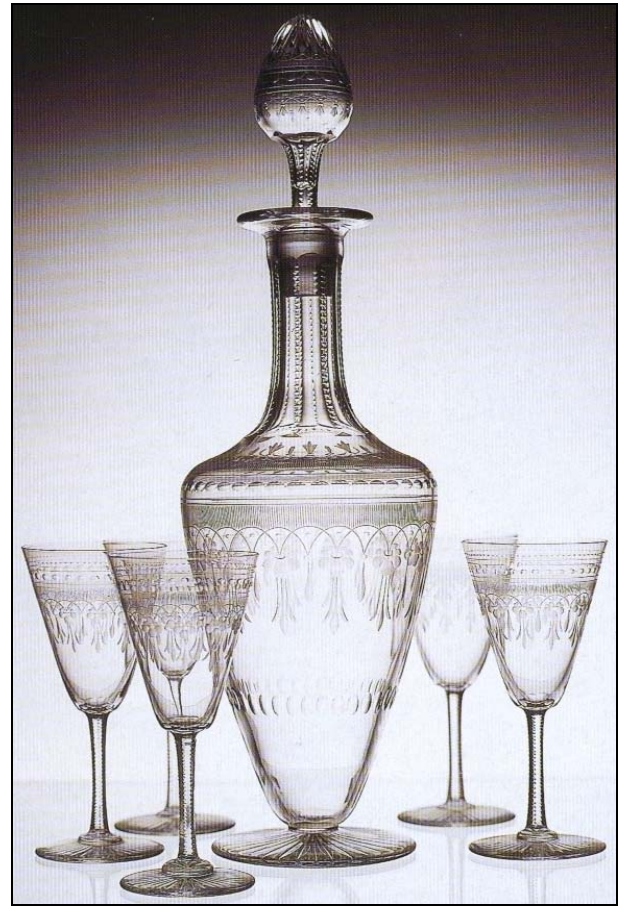


Abb. 2012-3/33-15

Gravierte Weingarnitur [graverad vinuppsats] von EF Jentausch, um **1900** aus Antikbörsen, Januar 2002, S. 39



Anmerkung SG;

www.forum-glas-bad-muender.de/glasgeschichte.php (2012-08)

Von der Glashütte Süntelgrund bis zu Rexam Glass Bad Mündler

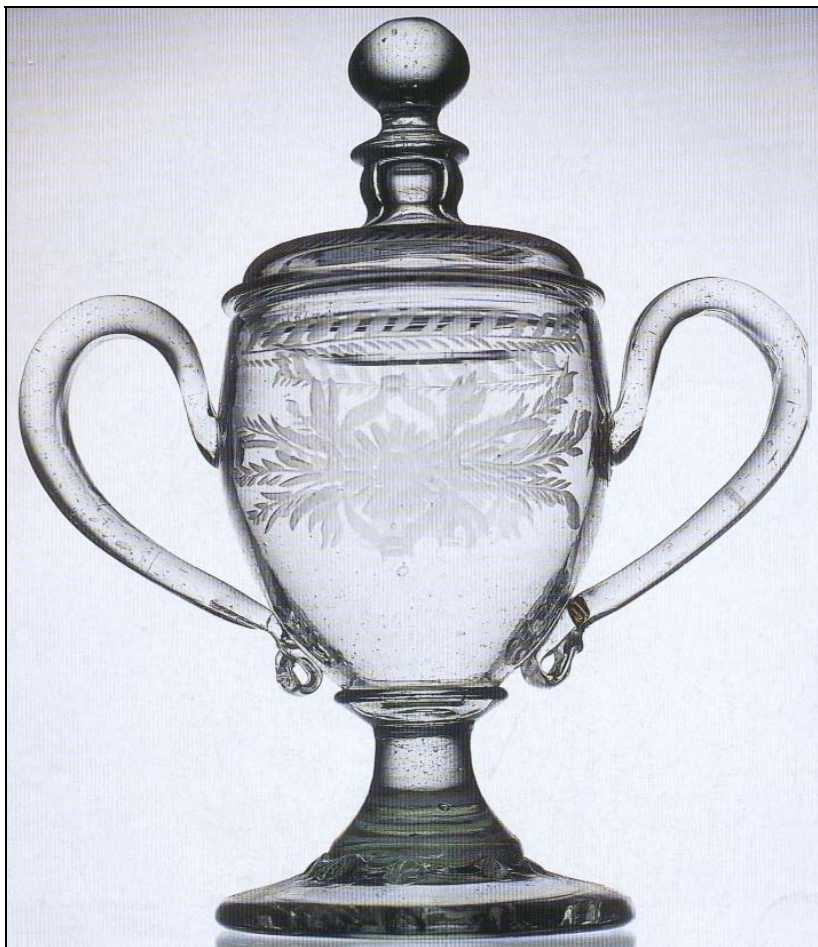
[...] Der **schwedische Konzern PLM** wollte seine Vertriebs- und Produktionsstrukturen internationalisieren und kaufte **1971** die Glasfabrik. Die Verantwortlichen des Konzerns investierten in wenigen Jahren 25 Millionen DM, dabei wurden auch die sozialen Arbeitsbedingungen erheblich verbessert. [...] **1999** übernahm schließlich die **Rexam-Gruppe**, ein weltweit agierender Konzern für Konsumgüter-Verpackungen, zusammen mit der Glashütte in Bad Mündler den gesamten **PLM-Konzern**. Der **Rexam-Konzern** hat nach der Übernahme von Nienburger Glas in Niedersachsen und dem Familienunternehmen Lünier Glas im Ruhrgebiet außer in Bad Mündler noch weitere deutsche Niederlassungen in Drebkau, Lünen, Neuenhagen Nienburg, Schleiden und Wahlstedt. **2007** kündigt der Rexam-Konzern den **Verkauf der gesamten Glassparte mit 13 Glashütten an die irische Ardagh Glass Group** an, die bisher insgesamt **9 Glashütten in Großbritannien, Deutschland, Italien und Polen** besitzt.

www.ardaghgroup.com



Abb. 2012-3/33-16

Deckelurne mit Henkeln [lockurna med grepar], graviertes Dekor mit Pflanzenmotiven, 1780-1800, aus Antikbörsen, Januar 2002, S. 41



Siehe unter anderem auch:

PK 2012-3 Anhang 02, SG, Pris-Courant på Limmareds och Bollsjö Glasbruks Tillverkningar 1863, Sammlung Johansson (Hinweise auf PK Artikel und Musterbücher zu Pressglas aus Schweden und Finnland)

Siehe unter anderem auch:

WEB PK - in allen Web-Artikeln gibt es umfangreiche Hinweise auf weitere Artikel zum Thema: suchen auf www.pressglas-korrespondenz.de mit GOOGLE Lokal →

www.pressglas-korrespondenz.de/aktuelles/pdf/pk-2004-2w-johansson-schale-rejmyre.pdf
www.pressglas-korrespondenz.de/aktuelles/pdf/pk-2004-4w-johansson-teller-oskar.pdf
www.pressglas-korrespondenz.de/aktuelles/pdf/pk-2005-4w-johansson-reijmyre-pressformen.pdf
www.pressglas-korrespondenz.de/aktuelles/pdf/pk-2006-3w-johansson-rejmyre.pdf
www.pressglas-korrespondenz.de/aktuelles/pdf/pk-2007-3w-johansson-schale-stern-sandvik.pdf
www.pressglas-korrespondenz.de/aktuelles/pdf/pk-2008-1w-johansson-rejmyre.pdf
www.pressglas-korrespondenz.de/aktuelles/pdf/pk-2008-3w-johansson-hovik-norwegen.pdf
www.pressglas-korrespondenz.de/aktuelles/pdf/pk-2008-3w-johansson-leuchter.pdf
www.pressglas-korrespondenz.de/aktuelles/pdf/pk-2011-1w-johansson-bacc-rejmyre-meissen.pdf
www.pressglas-korrespondenz.de/archiv/pdf/pk-2005-4w-10-reijmyre-1860-1890.pdf
www.pressglas-korrespondenz.de/archiv/pdf/pk-2008-1-03w-mb-kosta-1896.pdf
www.pressglas-korrespondenz.de/aktuelles/pdf/pk-2009-3w-reith-teller-eicheln.pdf (Schweden)
www.pressglas-korrespondenz.de/aktuelles/pdf/pk-2012-1w-peltonen-kosta-greener-schalen.pdf
www.pressglas-korrespondenz.de/aktuelles/pdf/pk-2012-1w-peltonen-pukeberg-schale-loewe.pdf
www.pressglas-korrespondenz.de/aktuelles/pdf/pk-2012-3w-02-mb-limmared-1863.pdf
www.pressglas-korrespondenz.de/aktuelles/pdf/pk-2012-3w-johansson-limmared-pressglas.pdf
www.pressglas-korrespondenz.de/aktuelles/pdf/pk-2010-4w-vogt-salz-delfin-bacc-1830.pdf
www.pressglas-korrespondenz.de/aktuelles/pdf/pk-2012-3w-antikboersen-limmared-2002.pdf

